



AJUNTAMENT DE
Vilanova i la Geltrú

memòria 2023

Regidoria d'Acció Social i Dependència





Els Serveis socials: **què som i com treballem**

Els serveis socials de Vilanova i la Geltrú estem al servei de la ciutadania, i contribuïm a fer que les persones i les famílies de la nostra ciutat puguin viure amb major benestar possible, durant totes les etapes de la seva vida.

Estem al costat en moments vitals difícils, en moments de dificultats de relació, de criança, de manca d'autonomia o quan no és possible garantir les necessitats bàsiques. Connectem les persones, els grups i les comunitats amb els recursos disponibles més adients.

Prevenim i atenem situacions de risc, des de protecció i de manca de cura en les situacions més vulnerables.

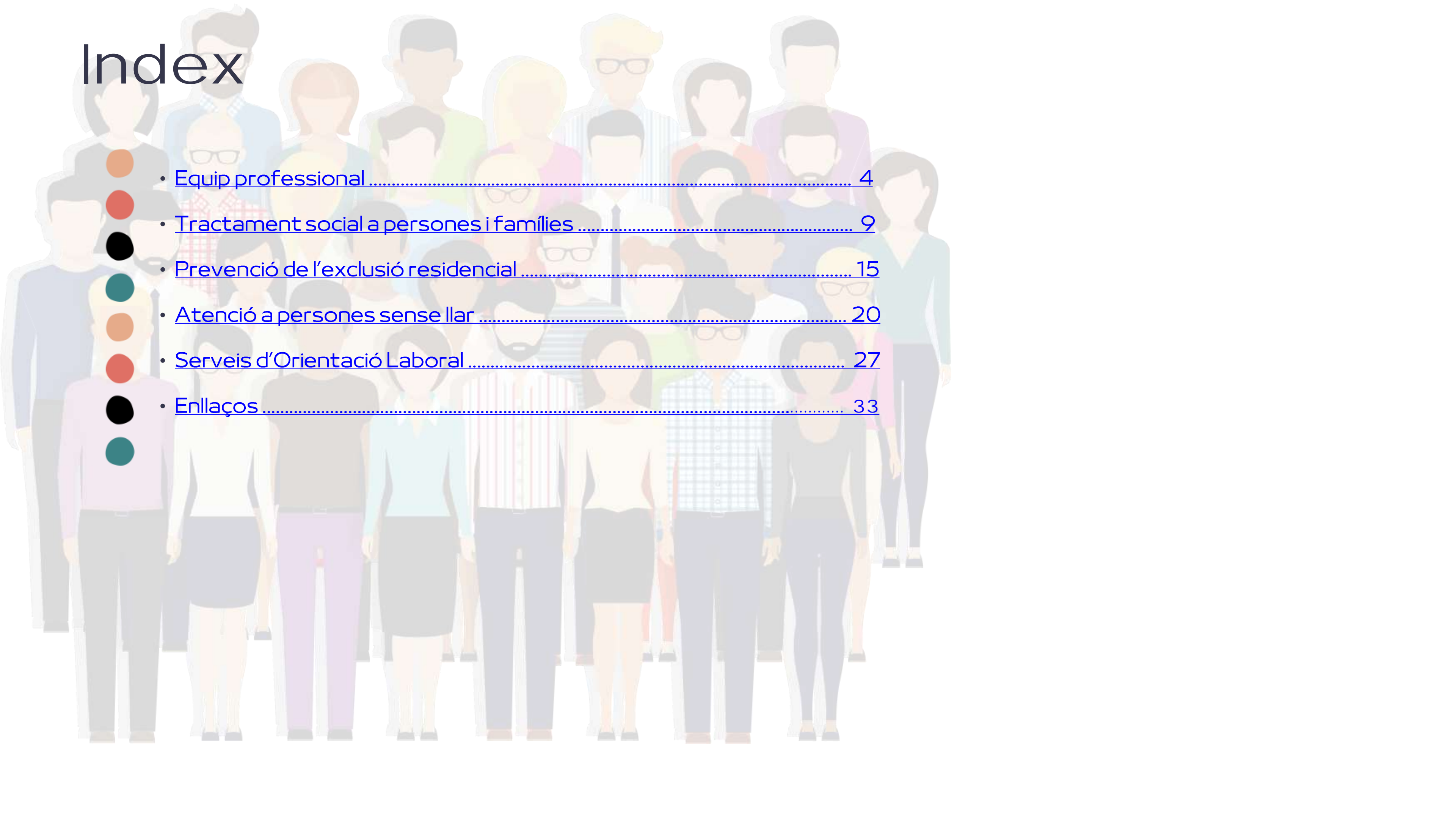
Treballem a partir de la relació i el vincle per millorar la confiança en les possibilitats de canvi, en les capacitats de les persones i en general oportunitats que ajudin a viure amb qualitat i autonomia.

Creiem que les relacions humanes i amb la comunitat són poderoses i tenen la capacitat de transformar i de generar benestar. Estem molt connectats amb els recursos especialitzats, educatius i sanitaris de la ciutat. També amb les entitats socials amb les quals compartim projectes i la voluntat de fer una ciutat més inclusiva i acollidora.

Som un equip expert en recursos i en relacions, format per professionals de treball social, l'educació social, la psicologia, el dret, la integració social i la gestió administrativa.

Els principis d'equitat i de justícia social són la nostra raó de ser. **Creiem en la força i el desig de les persones per fer canvis personals, familiars i col·lectius que els ajudin a desenvolupar els seus projectes vitals propis.**

Index



• Equip professional	4
• Tractament social a persones i famílies	9
• Prevenió de l'exclusió residencial	15
• Atenció a persones sense llar	20
• Serveis d'Orientació Laboral	27
• Enllaços	33



AJUNTAMENT DE
Vilanova i la Geltrú

Equip professional



Recursos humans

2016 – 2023

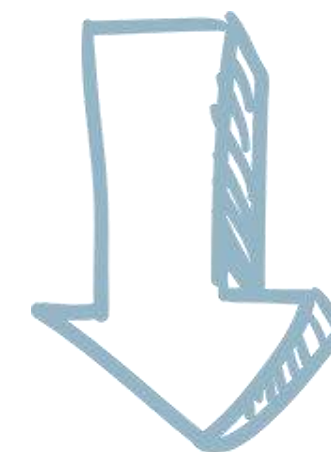
En 7 anys hem augmentat el pressupost de RRHH en 2.530.037,64€, un 367,27 %

2016 – 2023

En 7 anys hem augmentat en 35 professionals, un 142,31%



Any	Pressupost inicial RRHH	Nombre de professionals
2016	834.384,36 €	26
2017	989.632,00 €	28
2018	1.892.942,00 €	42
2019	1.892.942,00 €	55
2020	2.212.432,00 €	61
2021	2.377.000,00 €	68
2022	2.646.405,00 €	70
2023	3.064.422,00 €	67



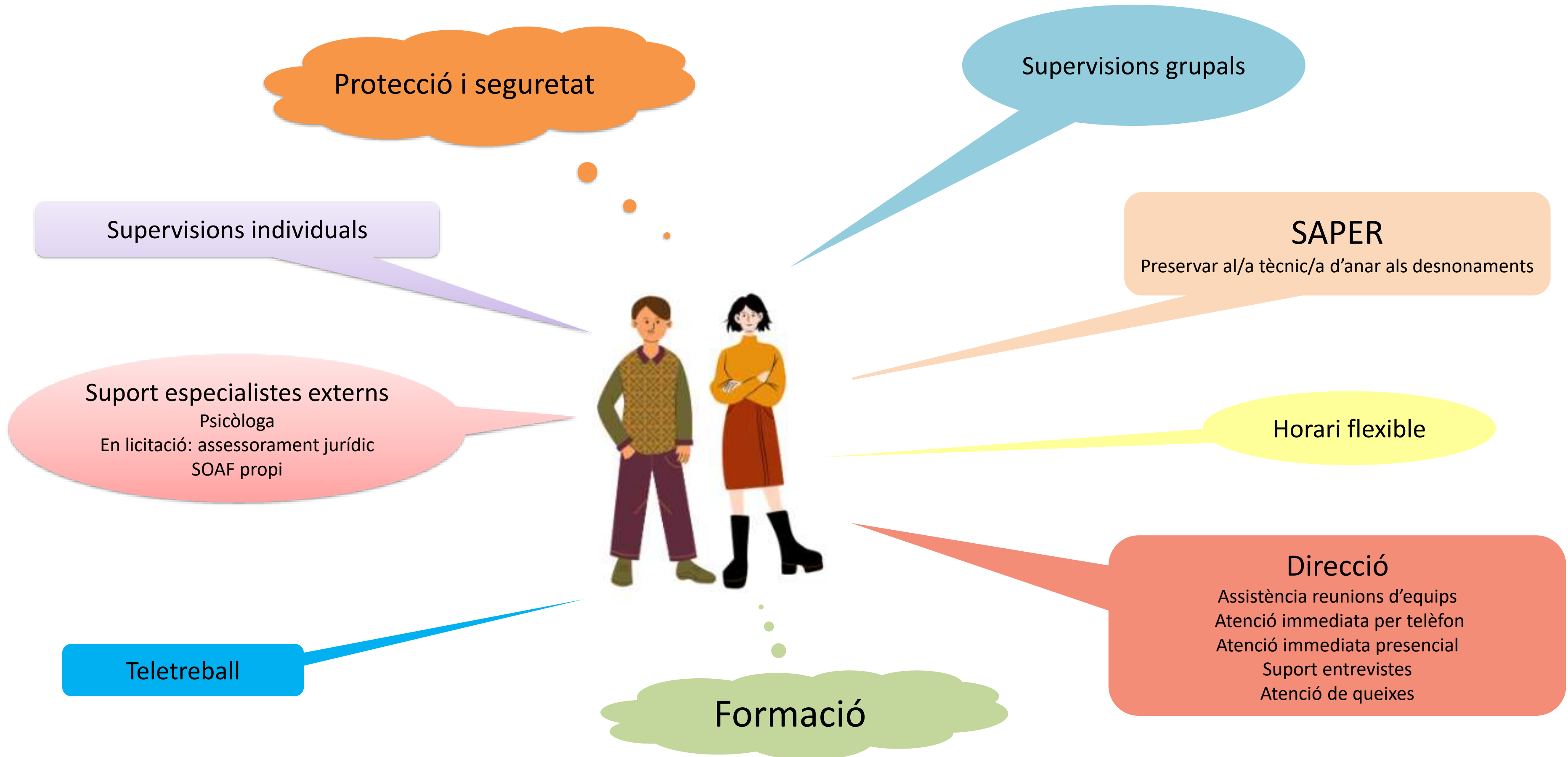
Formació dels professionals

Augment important del nombre d'hores de formació dels professionals davant la necessitat de disposar d'espais de reflexió on poder compartir experiències.



Any	2012	2013	2014	2015	2016	2016	2018	2019	2020	2021	2022	2023
Hores de formació	9 6 6	1.017	910	6 81	3 91	9 21	8 3 2	4 8 9	2 6 8	1.4 8 1	1.8 8 9	1.189
Hores de supervisió	3 4 2	3 2 4	3 0 6	3 3 4	4 3 2	4 4 4	4 3 2	4 1 0	2 7 4	4 7 4	8 2	106
Hores de supervisió individual	-	-	-	-	-	-	-	-	-	3	2 9,5	13

Recursos de suport i acompanyament de professionals



Pressupost general de la regidoria

2016-2023
En 7 anys hem augmentat
el pressupost en
3.721.956,63€

un 210,42 %

Any	Pressupost inicial	Modificacions de pressupost	Pressupost final	Execució del pressupost
2016	3.373.475,37€	236.375,57€	3.973.850,94€	3.727.346,64€
2017	3.958.043,00€	410.771,99€	4.368.814,99€	4.108.249,49€
2018	4.555.778,00€	-100.170,23€	4.455.599,77€	3.909.069,02€
2019	4.555.778,00€	-82.336,00€	4.473.442,73€	4.237.830,73€
2020	4.158.971,00€	1.105.320,42€	5.264.273,42€	5.111.2085,57€
2021	5.271.660,00€	677.633,28	5.949.293,28€	5.936.794,29€
2022	5.770.765,00€	237.754,32€	6.008.519,32€	5.936.734,29€
2023	7.098.432,00€	27.084,78€	7.125.516,78€	6.976.296,50€

93,80 % del pressupost final

94,04 del pressupost final

87,73 % del pressupost final

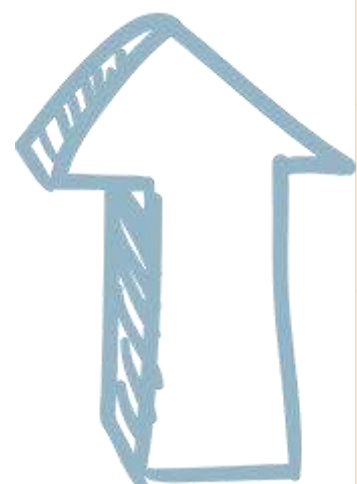
94,73 % del pressupost final

97,09 % del pressupost final

98,65 % del pressupost final

98,81 % del pressupost final

97,91% del pressupost final





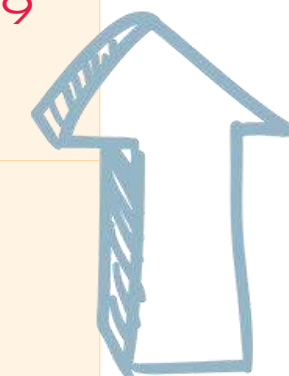
AJUNTAMENT DE
Vilanova i la Geltrú

Tractament social a persones i famílies



Volum de persones ateses

Any	2013	2014	2015	2016	2016	2018	2019	2020	2021	2022	2023
Població VNG	66.275	66.941	65.684	65.972	66.077	66.274	67.086	67.733	67.458	68.458	70.652
Persones ateses	7.917	7.250	7.085	7.033	7.470	7.347	6.965	9.152	9.511	10.211	10.599
% població atesa	11,94 %	10,99 %	10,78 %	10,66 %	11,30 %	11,08 %	10,34 %	13,48 %	14,10 %	14,98 %	15%



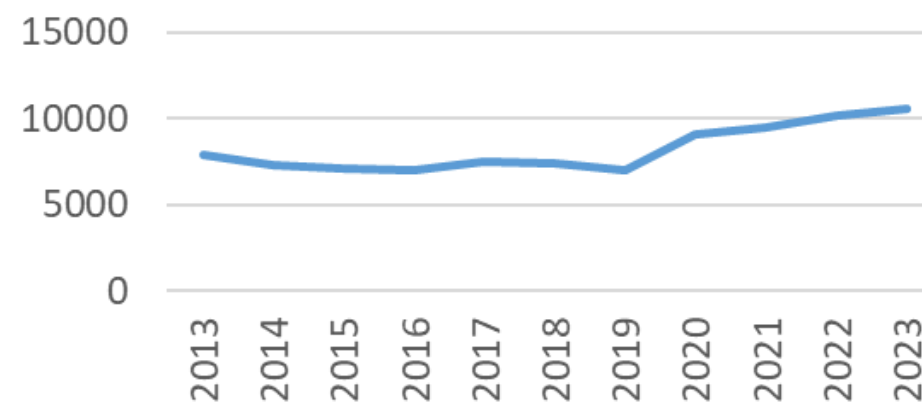
2016 – 2023

En 7 anys hem augmentat el pressupost de RRHH en **2.530.037,64€**, un **367,27 %**

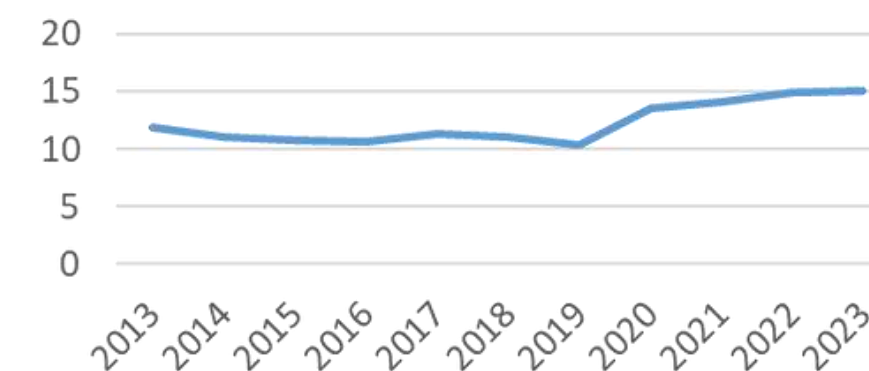
2016 – 2023

En 7 anys hem augmentat en **35 professionals**, un **142,31%**

Persones ateses



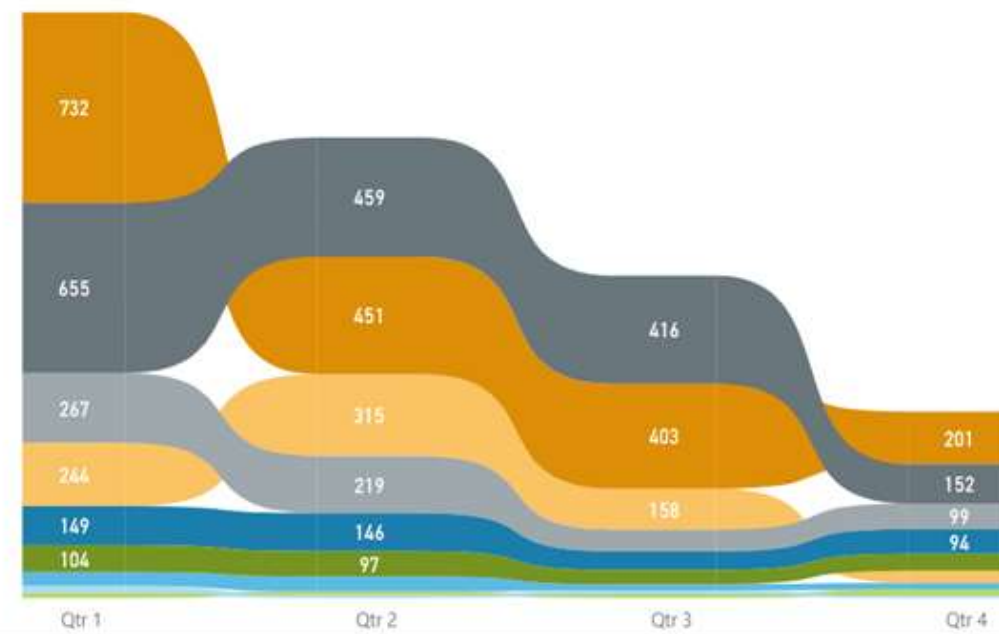
% Població atesa



Problemàtiques detectades 2023

Evolució problemàtiques

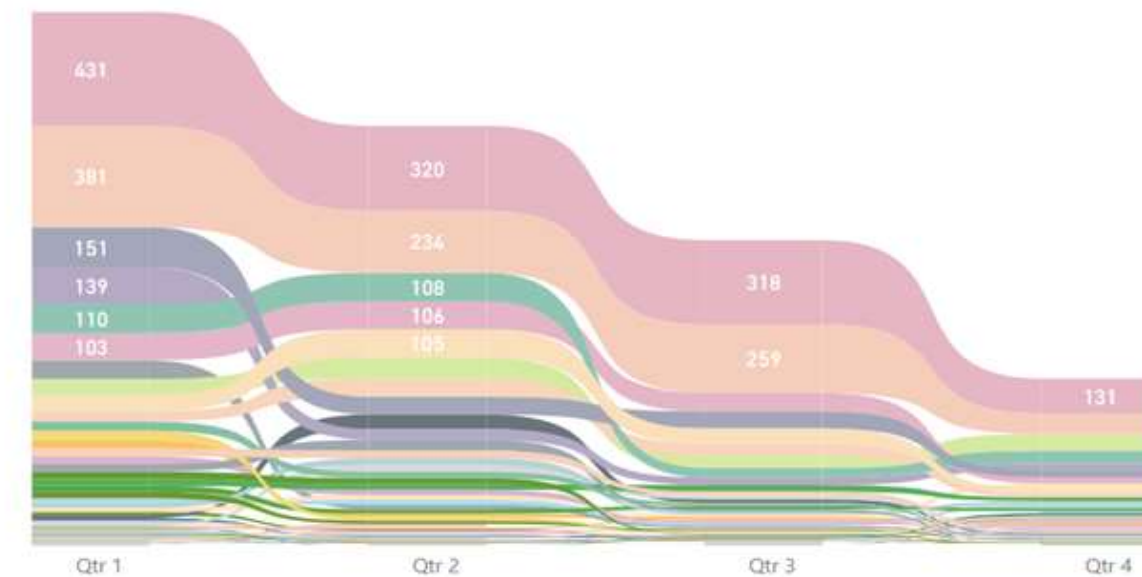
Problemàtiques ● ALTRES ● APRENT... ● DISCAPACI... ● ECONÒML... ● HABITATGE ● LABORALS ● MANCAN... ● SALUT I D... ● SOSPITA D...



5976

Evolució per detall de problemàtiques

Problemàtiques detall ◀ Desnonam... ● Deutes ● Dificultats ... ● Dificultats ... ● Dificultats r... ● Discapacit... ● Discapacit... ● Discapacit... ▶



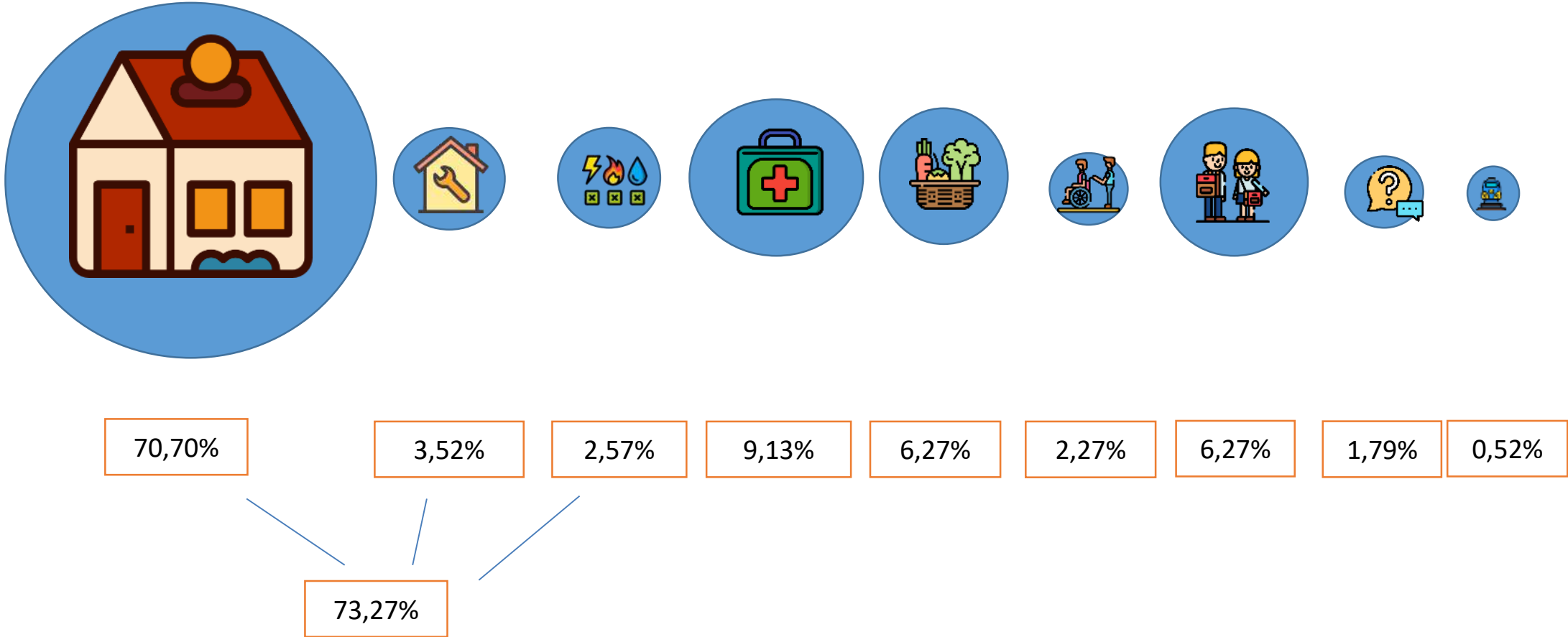
Núm	Problemàtica
1787	Mancances socials
1682	Salut i drogodependències
764	Discapacitat
668	Econòmiques
468	Habitatge

Núm	Problemàtica	Núm	Problemàtica
1200	Manca d'autonomia personal	253	Altres (Habitatge)
952	Malaltia física crònica	240	Malaltia mental crònica
306	Malaltia d'Alzheimer i altres demències	234	Dificultats relacions familiars / socials
303	Discapacitat física	169	Discapacitat psíquica
301	Ingressos insuficients	101	Aïllament físic

Ajuts econòmics d'urgència social

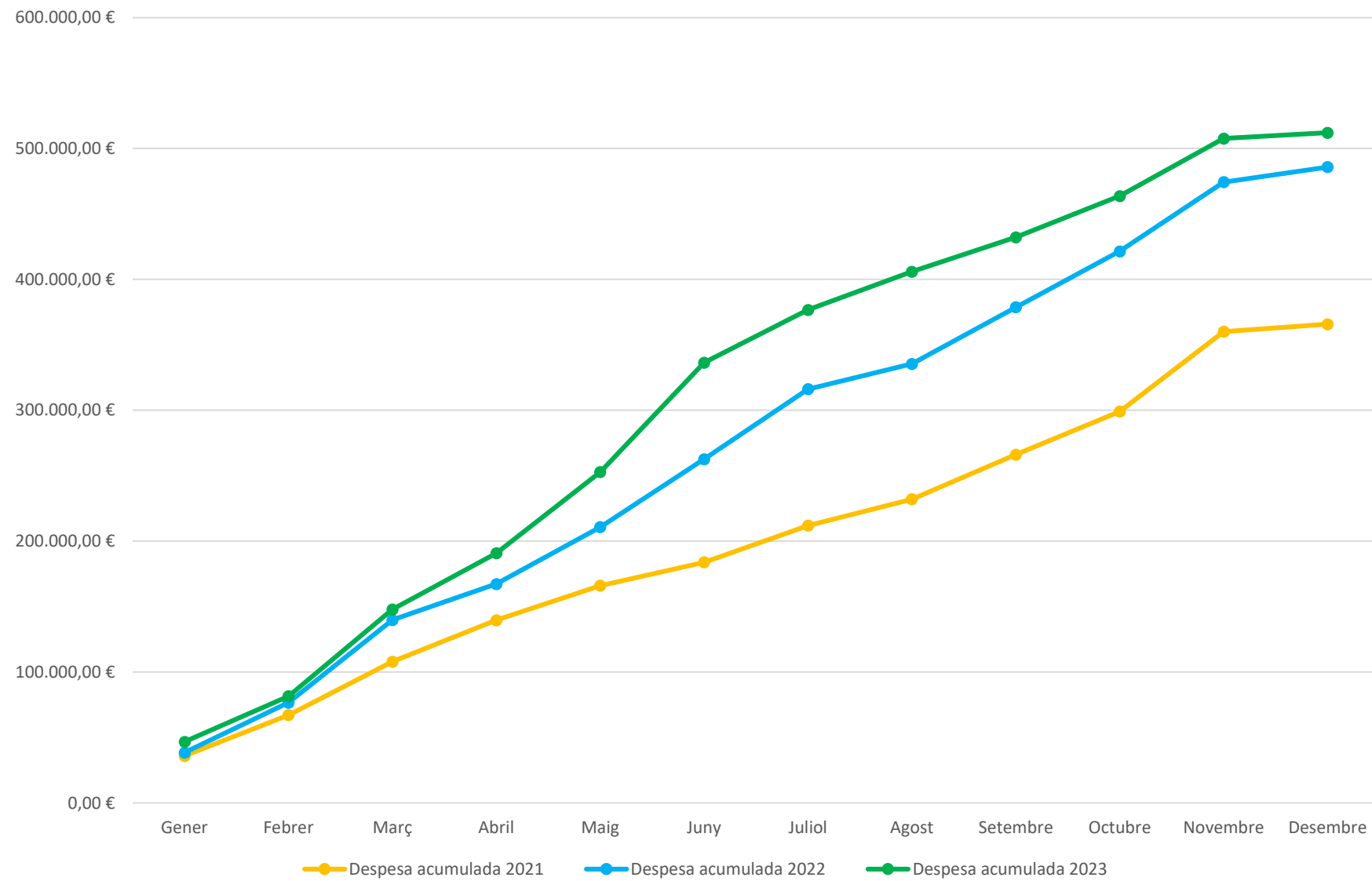
Com s'han gastat els diners durant 2023?

PRESSUPOST 2023 AJUDES 520.000,00 €

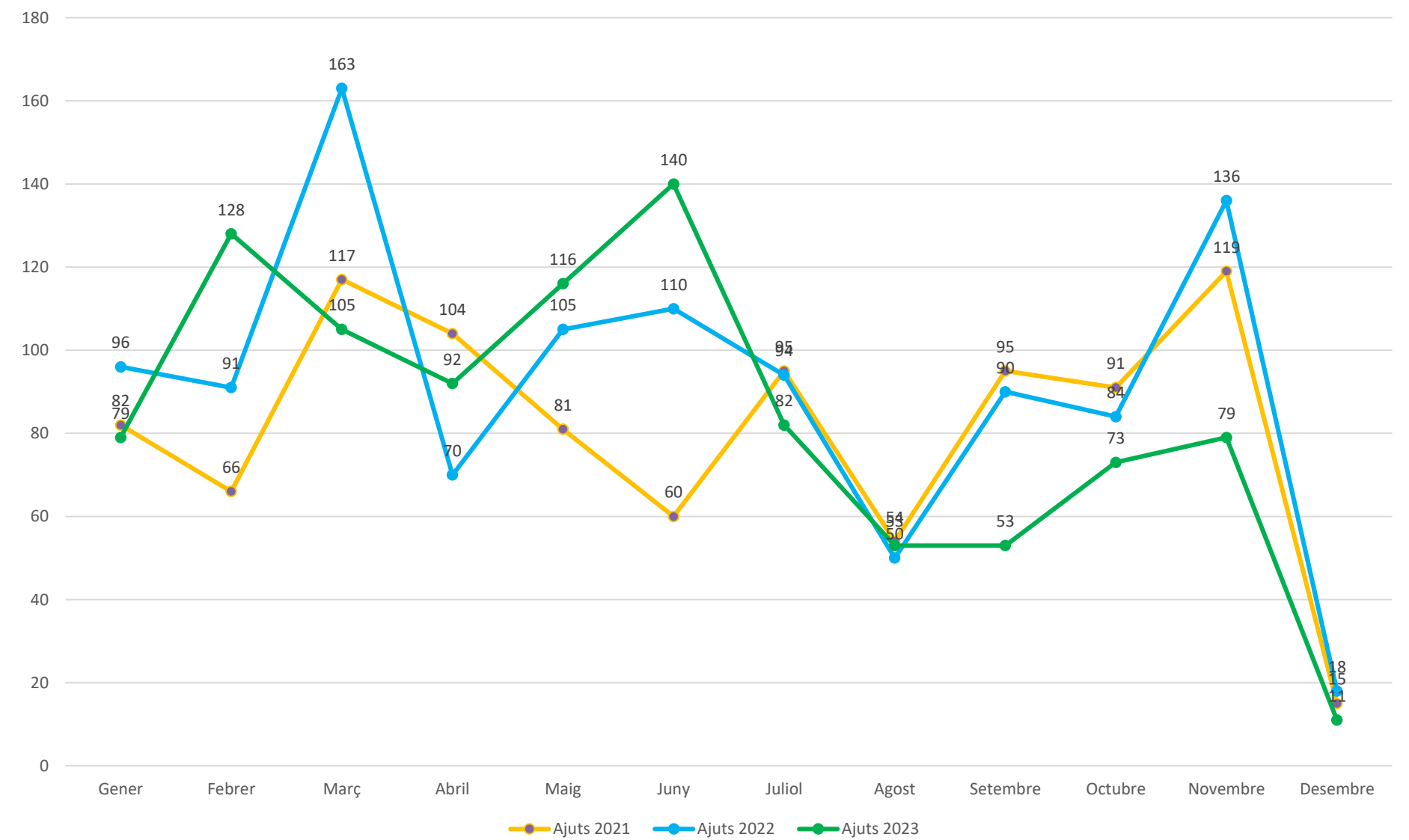


Ajuts econòmics d'urgència social

Comparativa despesa mensual 2021 -2022 - 2023



Comparativa ajuts mensuals 2021 - 2022 - 2023



Atenció recepció

	2022	2023
Mitjana de trucades diàries	82	106
Persones ateses recepció	15.412	16.706
Entregues documentació	1.532	2.595



Servei d'Atenció i Prevenció d'Exclusió residencial

SAPER



TIPUS D'INFORMES TRAMITATS	2022	2023
Mesa d'Emergències	50	43
Decret Llei 17/2019	11	0
Llei 1/2022	152	97
Informe d'habitatge	60	72
Informe d'habitatge abreujat	39	170
Informe de vulnerabilitat / econòmica	3	0
Informe de mesures adoptades	0	8
Informe signat per regidores	0	24
Formulari de vulnerabilitat/ econòmica	42	6
TOTAL	357	396

Al 2023 hem augmentat en:

- 39 informes totals més

Tipus d'Informe més habitual:

- 170 Informes d'Habitatge abreujat per: entregar a família, presentar al jutjar, enviar al SAC, e ts.

Augmenten els esforços invertits en donar resposta a la demanda vinculada a la problemàtica d'habitatge, tant en **l'augment del nombre de situacions** com en la **intensitat i complexitat de la intervenció**.



Sol·licituds de Mesa d'Emergència tramitades

RESULTAT	2022	2023
Favorable	21	16
Desfavorable	11	11
Desistida	2	1
No admesa a tràmit	1	0
Arxivada	1	2
Pendent de valoració	14	17
TOTAL	50	47

Augmenten les resolucions negatives de Mesa d'Emergència per:

- Px en situació irregular
- Rigidesa i exigència de la MdE (supòsits complexos)
- Manca documentació acreditativa (conveni regulador, ets)
- Px insistents en fer el tràmit tot i no complir requisits

* Assignació de pisos de Mesa d'Emergència

2022	2023
11	5

5 habitatges
Mesa Emerg.

0 programa
Reallotgem

3 sol·licituds de Mesa d'Emergència menys, per la contenció establerta per la llei 1/2022 i modificació LEC Llei 12 / 2023 de vivienda estatal



Llançaments tractats

RESULTAT	2022	2023
Ajornats	131	152
Executats	21	38
Desactivats	18	20
Resultat desconegut	0	0
TOTAL	170	210

Al 2023 s'han treballat 40 llançaments més que al 2022, dels quals:

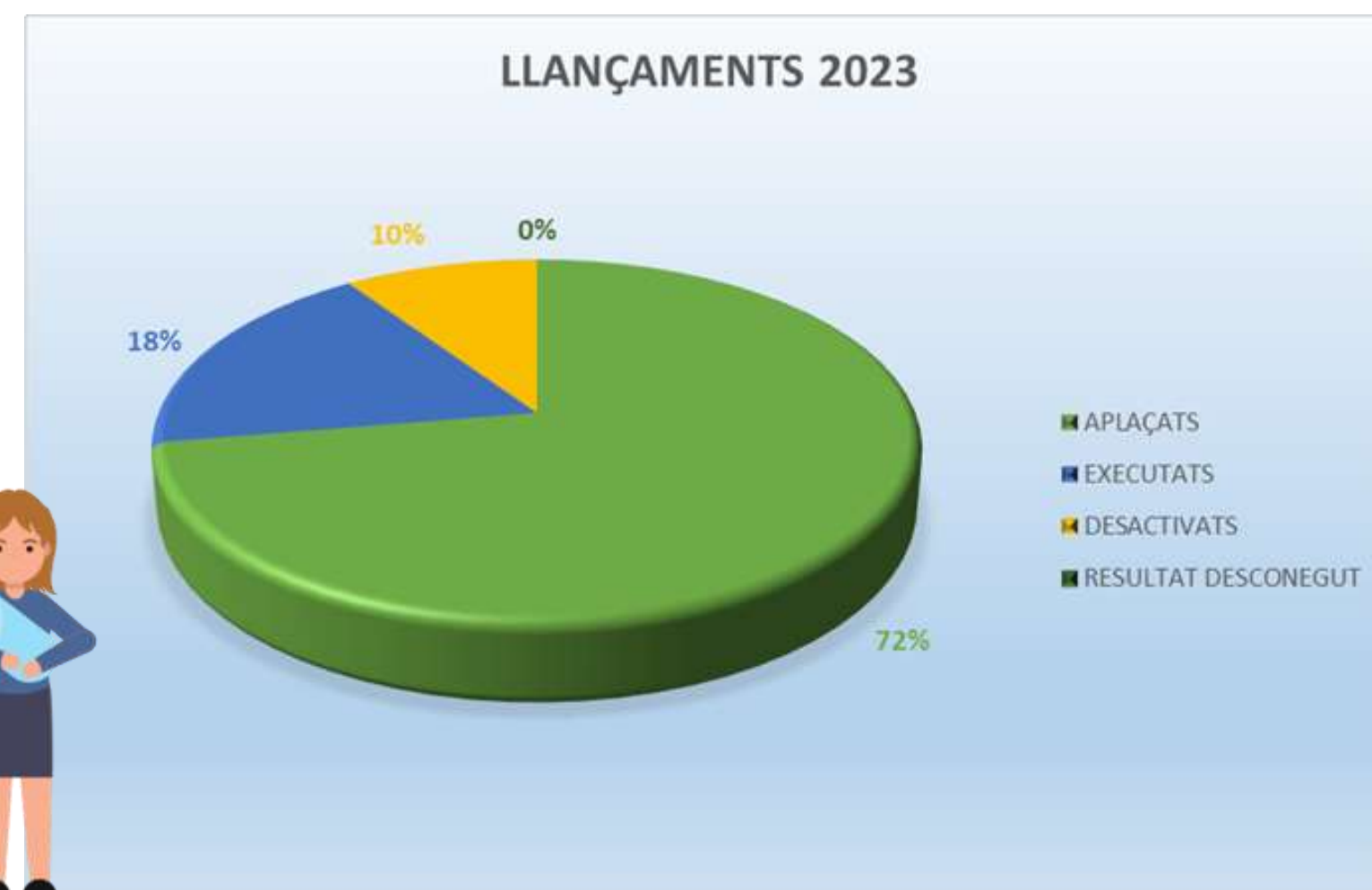
- Augmenta la xifra d'ajornats: es posposa i s'allarga la situació d'angoixa.
- Augmenta la xifra d'executats: enduriment de les sentències judicials i major pressió del SAC
- Augment dels desactivats: més recursos activats; propis o administració.

* Les xifres evidencien l'augment de l'eficiència en les intervencions i coordinacions.

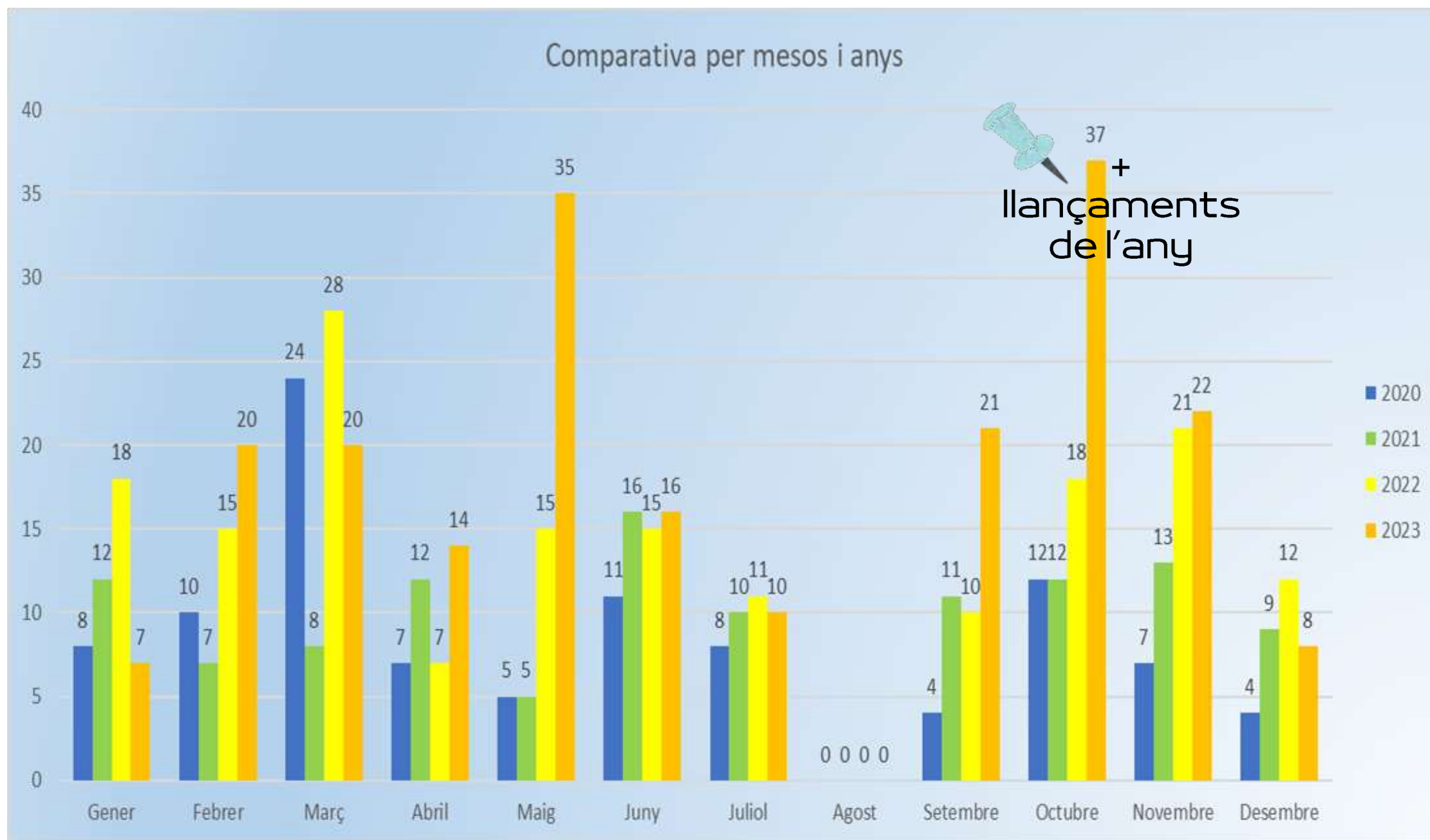
* Llançaments més treballats; major prevenció i exploració dels recursos potencials a activar (propis o públics)



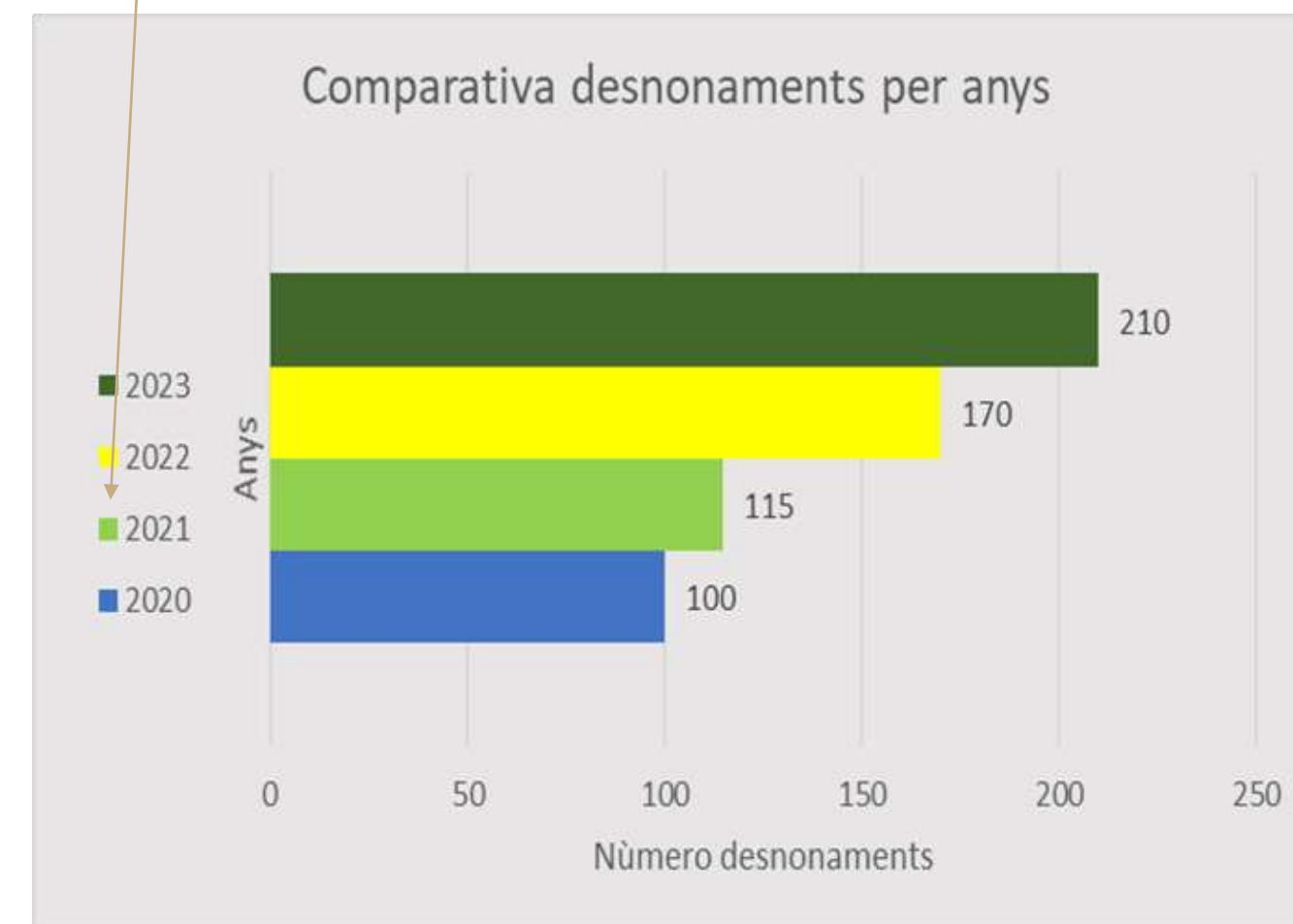
151 llançaments aplaçats



Llançaments tractats per mesos i anys



*** Maig 2021: Creació del SAPER**



Augment **exponencial dels llançaments en darrers 2 anys:**

- Reactivació procediments judicials aturats
- Resultat de l'augment de les ocupacions il·legals al municipi
- Augment de situacions d'insuficiència econòmica per abonar **quotes**





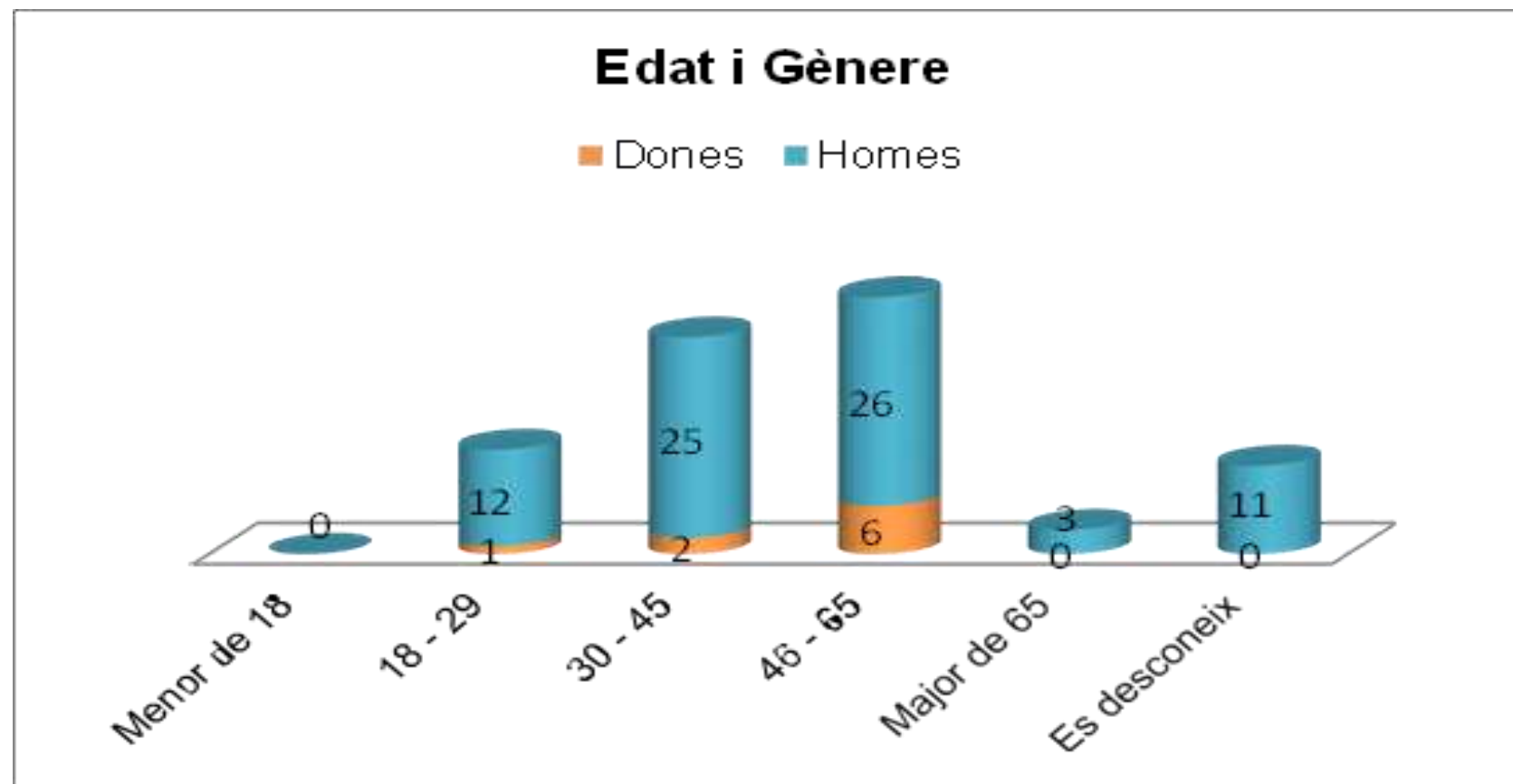
Sensellaris m e



Sensellarisme

Persones en situació de sensellarisme detectades durant l'any

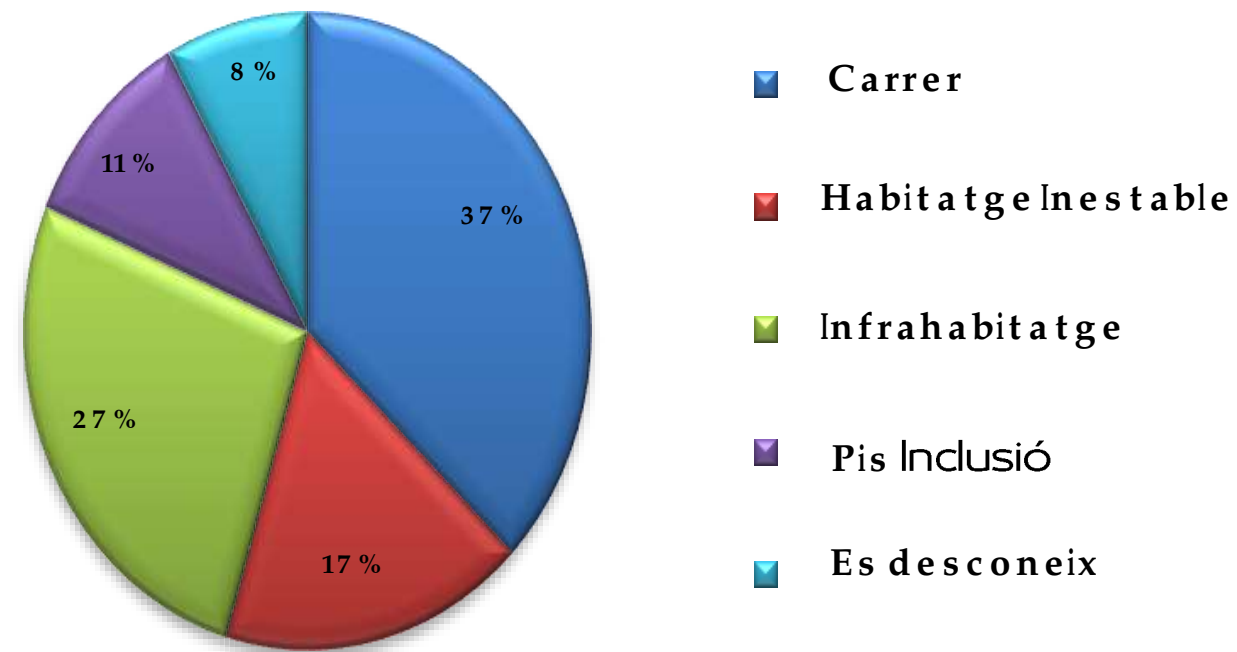
	2021	2022	2023
DONES	23	19	9
HOMES	153	126	77
TOTAL	176	145	86



- Un 37% de les persones detectades viuen al carrer. Augment del 6% respecte 2022.
- Disminució del nombre total de persones detectades. 40% menys que el 2022 (145).
- 61% té nacionalitat espanyola i un 9% no té documentació reglada.
- El 51% presenten diagnòstic de salut mental, patologia dual o hi ha sospita.
- El 50% presenta trastorn per abús de substàncies i un 17% Patologia dual.
- El 47% cobra prestacions/subsidis.

Sensellarisme

Situació d'exclusió residencial



Dades a 31 de desembre

Situació habitatge	2021	2022	2023
Viuen a la via pública	23	40	32
Habitatge insegur/ inestable/infrahabitatge	35	49	39
Pis inclusió	3	5	5
Es desconeix on pernocten	10	23	10
Total	71	117	86



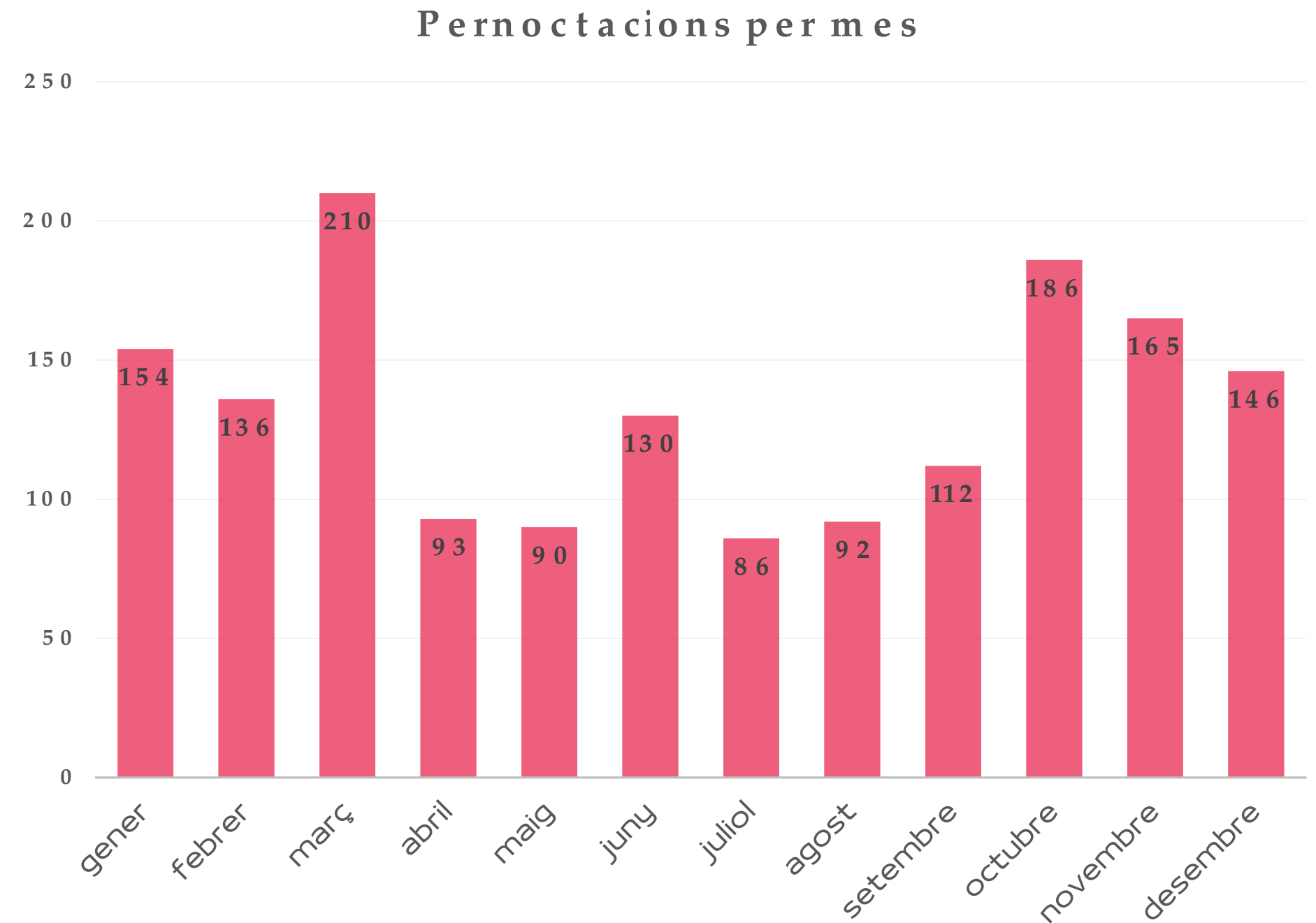
Empadronament sense domicili fix

448 sol·licituds de padró sense domicili fix, el que suposa un increment d'un 31% de sol·licituds respecte el 2022.

Sol·licituds Padró sense domicili fix		
2021	2022	2023
189	340	448

Mòduls

- S'ha mantingut com a servei permanent d'allotjament temporal nocturn.
- 106 persones han fet ús dels mòduls, fent un total de 1.600 pernoctacions durant el 2023.
- De les 106 persones que han fet ús dels mòduls, 18 eren dones, el que representa un 17%.



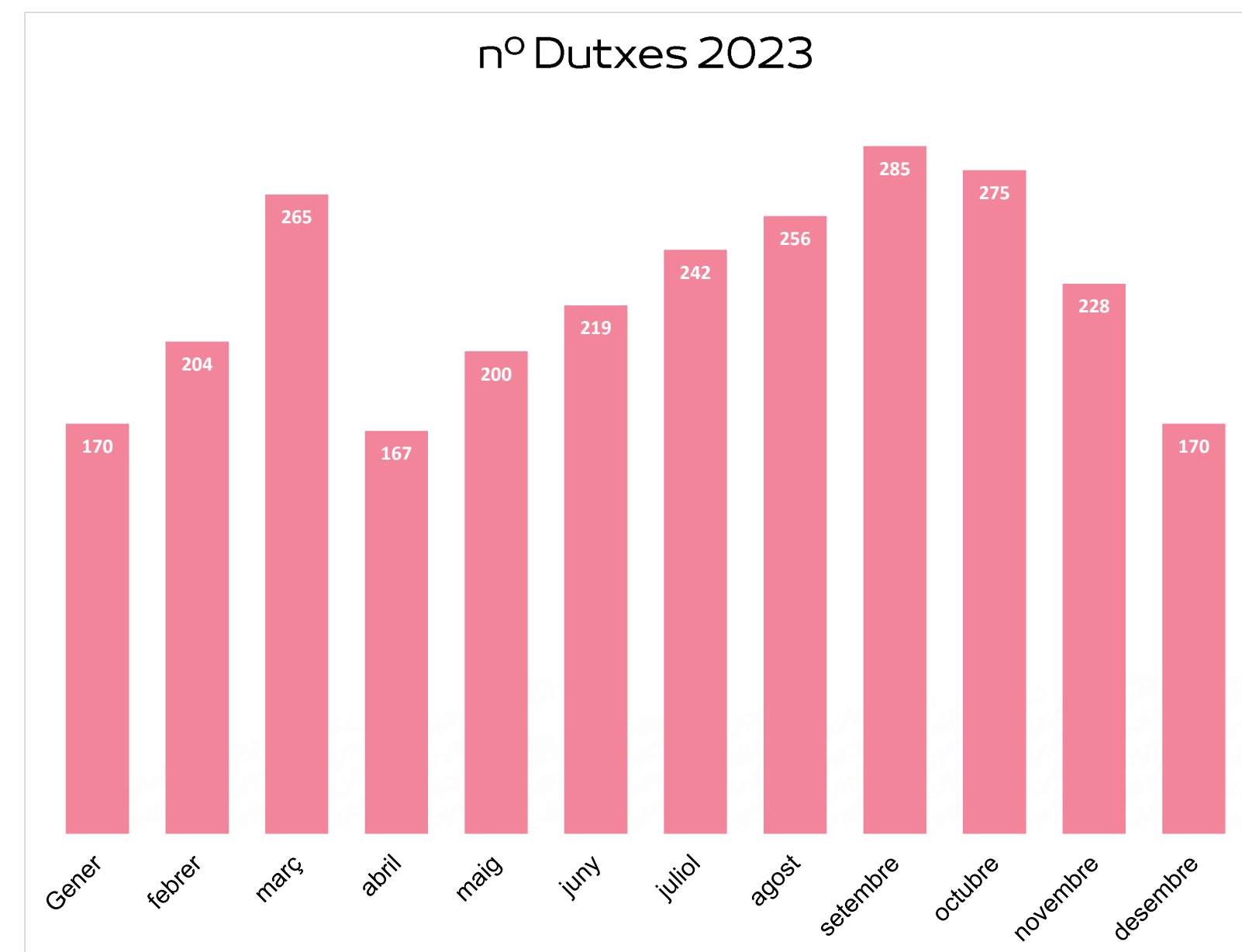
Servei de Dutes



✓ Recurs de baixa exigència i d'accés lliure

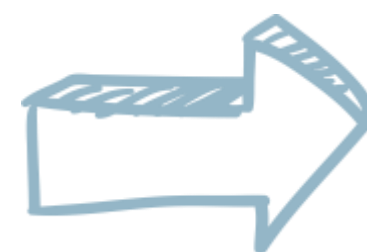
✓ Servei de roba interior de recanvi

	2022	2023
Dies de servei	207	198
Persones usuàries	214	220
Serveis realitzats	2265	2681



Servei de Rober

Persones ateses						
	2018	2019	2020	2021	2022	2023
Adults atesos	145	168	73	199	173	165
Menors atesos	191	194	84	131	105	92



XECS DE ROBA AMIGA PER VALOR DE

580€



El suport de les entitats Associació Alè (servei de rober) i la Fundació Formació i Treball (Botiga Roba Amiga), permeten facilitar roba a les famílies vinculades a Serveis Socials



S'atenen persones derivades de Serveis Socials, Associació A tra, Fundació Sant Antoni Abad i Cafè Caliu



Renovació del conveni amb la Fundació Formació i Treball per complementar la provisió de roba

Menjador social 2on torn

Total persones ateses				
2019	2020	2021	2022	2023
85	91	106	93	85



69 homes i 16 dones

3 persones majors de 65 anys

S'han servit 8.711 àpats



Presència diària de l'Equip d'Atenció a persones sense llar



Es manté el servei d'entrepans per completar l'alimentació a les persones del segon torn.

Servits un total de 6.171 entrepans

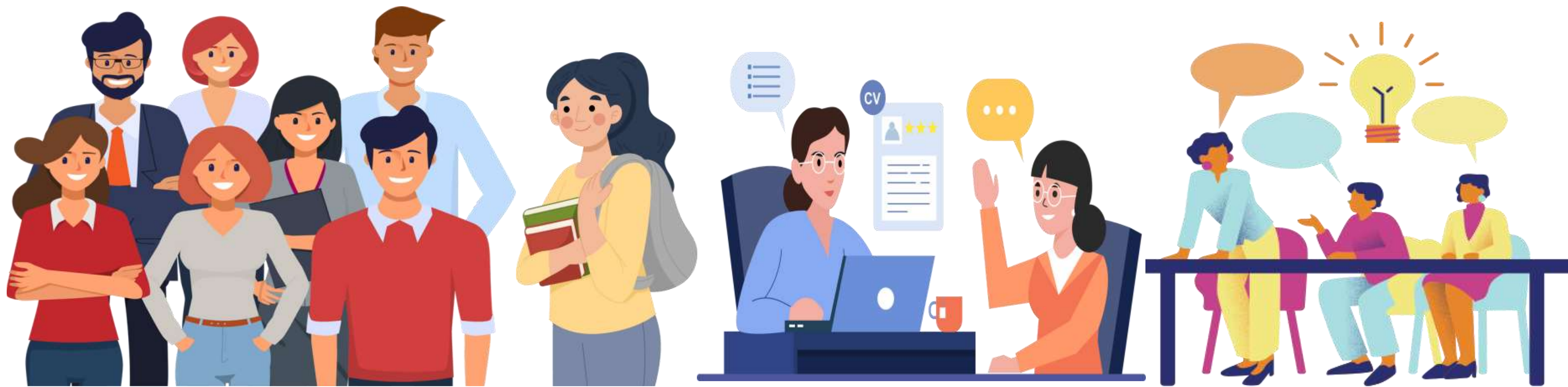


Consolidació de la Comissió de Seguiment del Menjador, formada per tècniques referents de l'EAD i Sensellarisme i per la persona responsable del Menjador social.



AJUNTAMENT DE
Vilanova i la Geltrú

Servei d'orientació laboral



Servei d'orientació laboral

Acompanyem i donem suport en el procés de recerca de feina, fent emergir les competències i capacitats personals.

Donem suport emocional per treballar l'autoestima i per mantenir un bon nivell de motivació, dos ingredients necessaris en aquesta recerca de feina.



Persones ateses i % d'inserció

ANY	2017	2018	2019	2020	2021	2022	2023
USUARIS/ES	127	128	187	306	337	170	117
TAXA D'INSERCIÓ	34 %	31 %	13 %	11 %	17 %	18 %	17 %

Hi ha hagut una disminució de derivacions a conseqüència de limitar les derivacions de RGC perfil Laboral. Aquestes, a través d'un treball de coordinació amb el Soc, han estat derivades al servei adient.

Perfil persones usuàries:

- Aturades de llarga durada
- Baixos nivells formatius
- Perfils Renda Garantida No laboral (problemes de salut crònics o incompatibles per treballar, 56 a 65 o de 18 a 22 anys, sense formació primària, dificultats de comunicació per mantenir una entrevista i/o fer una formació, sense experiència laboral o menys de 10 anys treballats, sense sostre o risc imminent de desnonament)
- Necessitat de redefinir i/o reconduir perfil laboral-formació
- Majors de 45 anys

Punts forts d'aquest any

- Coordinació i relació continuada amb els diferents agents del municipi (IMET, Oficina Jove, Creu Roja, ADPD, SOC...)
- Nombrosos projectes d'orientació i inserció (adaptats a diferents necessitats i amb servei de prospecció)
- Atenció individualitzada ↗
- Augment de contacte i coordinació amb empreses d'inserció (Certificats Exclusió).
- Menys derivacions -major freqüència en l'atenció.



Punts febles d'aquest any

- Falta d'assistència al servei destacant les primeres entrevistes.
- Discrepàncies entre les expectatives amb les que les persones assisteixen al servei i la realitat del servei (ORIENTACIÓ)
- Manca de resposta a les ofertes de treball: discrepàncies i desequilibri entre els sous que ofereix el mercat laboral i els sous que es perceben per prestacions.



**AUGMENTAR LA COORDINACIÓ
AMB ELS EQUIPS
(Bidireccionalitat)**



Plans de millora plantejats i resultats

- **Re formular els criteris de derivació al servei Prelaboral per tal de poder oferir un servei de major qualitat.**

ASSOLIT- INTERESSANT AUGMENTAR LA COORDINACIÓ AMB LES REFERENTS PER AJUSTAR LES DERIVACIONS I EXPECTATIVES DEL SERVEI. TRACTAR DE DISMINUIR LES ABSÈNCIES EN LES PRIMERES ENTREVISTES.

- **Recuperar l'espai IMET amb la intenció de:**

- Continuar reforçant les accions grupals. (Prelaboral i/o pròpies d'IMET)
- Tenir presència directe al club de la feina per tal d'afavorir el vincle de les persones que hi assisteixen així com oferir una atenció més personalitzada.

ASSOLIT I EN PROCÉS DE CONTINUÏTAT

- **Unificar criteris i accions de treball amb les diferents empreses d'inserció per tal de:**

- Unificar el què i com del certificat d'exclusió.
- Afavorir la inserció de persones vinculades al Servei Prelaboral.

EN PROCÉS TOT I QUE S'HA AVANÇAT FORÇA EN LES DERIVACIONS I AGILITAT DELS PROCESSOS

- **Afavorir la comunicació amb el SOC amb l'objectiu principal de:**

- Fomentar la motivació vers l'orientació i inserció sociolaboral d'aquelles persones que cobren una RGC amb perfil laboral i sociolaboral (coordinació directe amb les tècniques referents).

ASSOLIT - PENDENT DE COORDINACIÓ AMB LES REFERENTS PER FER-NE UNA VALORACIÓ GLOBAL

- **Elaborar un llistat dels diferents agents d'orientació laboral i formatius del municipi així com càpsules informatives per actualitzar aquesta informació.**

LLISTAT ELABORAT - PENDENT LES CÀPSULES FORMATIVES

Memòries específiques. Enllaços

- [Àmbit projectes i treball en xarxa](#)
- [Àmbit socioeducatiu](#)
- [Àmbit dependència i gent gran](#)
- [EBAS Nord](#)
- [Pla d'Acció comunitària Inclusiva VNG Inclusió](#)