



DOSSIER DE PREMSA



El plasticisme espiritual de Francesc Domingo

Del 22 d'abril al 28 de juny de 2009

**Biblioteca Museu Víctor Balaguer
Vilanova i la Geltrú**

Organització

**Museu Joan Abelló, Museu de Sabadell, Museu Víctor Balaguer, Museu de
Valls i Museu Thermalia de Caldes de Montbui**



ÍNDEX

L'exposició

Àmbits temàtics

Francesc Domingo: nota biogràfica

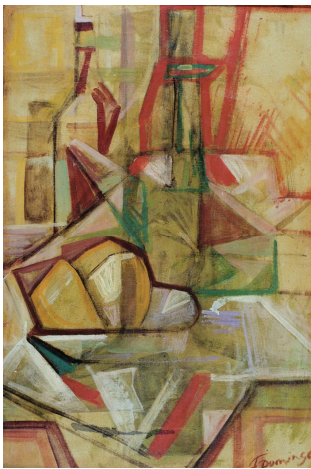
Crèdits

Activitats complementàries



L'exposició

L'Oficina de Patrimoni Cultural de la Diputació de Barcelona organitza exposicions itinerants per a donar a conèixer els fons dels museus que formen part de la Xarxa de Museus. ***El plasticisme espiritual de Francesc Domingo*** ha estat produïda conjuntament pel Museu d'Art de Sabadell, el Museu Víctor Balaguer, el Museu de Valls, el Museu Joan Abelló de Mollet del Vallès -coordinador del projecte- i el Museu Thermalia de Caldes de Montbui. Les obres provenen dels fons d'aquests museus així com de col·leccions privades. La mostra està comissariada per la historiadora de l'art Natàlia Barenys.



L'exposició **pretén recuperar un pintor gairebé oblidat, i posar-lo al lloc que li pertoca dins l'àmbit de la pintura catalana de les avantguardes del primer terç del segle XX**. Francesc Domingo va passar molts anys fora de Catalunya, va viure durant una llarga temporada a França, i després va exiliar-se a Sao Paulo, on hi va morir. Aquest allunyament va provocar un desconeixement per part de col·leccionistes, crítics i públic en general, que no correspon al nivell altíssim de la seva producció.

La major part de les **obres exposades són gairebé inèdites i mostren un Domingo desconegut**, fora de la pintura realista i dels retrats de dames burgeses amb què als anys 30 i 40 fou reconegut. **A partir de les pintures i dibuixos es pot resseguir la formació noucentista i cezzaniana de l'artista, fins a la influència cubista i les incursions al surrealisme.**

La mostra **està organitzada en quatre àmbits**, que donen a conèixer la trajectòria artística de Francesc Domingo, el constant anar i venir entre Barcelona, Caldes de Montbui, París i Kemper. La visita a l'exposició, així com el catàleg, són també el testimoni d'amistat que tenia amb l'escultor Pau Gargallo, amb el ceramista Josep Llorens Artigas, amb els crítics Sebastià Gasch i Rafael Benet, o amb poeta francès René Char.

L'itinerància de la mostra finalitza a Vilanova i la Geltrú, després d'haver ja recorregut les localitats de Mollet del Vallès, Valls, Sabadell i Caldes de Montbui.

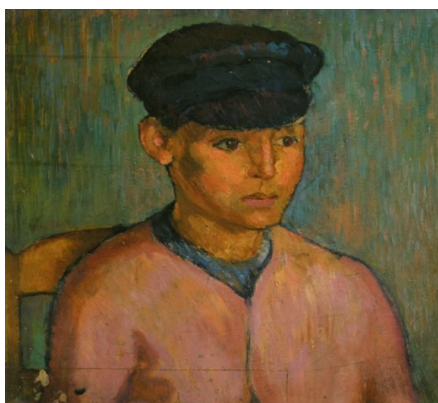
La inauguració tindrà lloc el dimecres 22 d'abril a les 19.30 h.



Àmbits temàtics

Primer àmbit

Barcelona (obres de 1913 a 1922)



Francesc Domingo es dona a conèixer el 1918 en dues exposicions de dibuixos, pintures i decoració de ceràmica, que el situen entre els **joves superadors del Noucentisme, a través del cezannisme**, un colorisme fauvista i una temàtica inspirada en els treballadors, els desposseïts i els malalts.

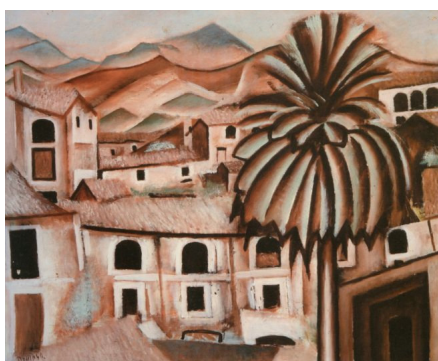
El ceramista Josep Llorens Artigas s'encarrega de difondre i enaltir la seva obra. Tots dos, **amb Joan Miró, E. C. Ricart i Rafael Sala, funden l'Agrupació Courbet el 1918.**

Fa amistat amb Pau Gargallo i amb Joaquim Torres Garcia.

El seu domini sobre la línia i l'admiració per Picasso, a qui coneix a París el 1919, li permeten **una adaptació natural a les experiències cubistes dels anys vint.**

Segon àmbit

Caldes de Montbui (obres de 1925 a 1931)



Submergit en l'ebullició artística de París des de 1921, fa freqüents estades a Caldes de Montbui, on té la família, i on es relaciona amb Joaquim Mir i Manolo Hugué.

Pinta paisatges de Caldes de factura cubista, amb influències de Fernand Léger, Juan Gris i Pablo Picasso.

Tercer àmbit

París i Kemper (obres de 1923 a 1931)

Per pura necessitat, obté un contracte d'exclusivitat amb la Sala Parés des de 1927.

Amic de poetes surrealistes, com René Char, Jules Supervielle, o Gabriel Bounoure; i del grup de catalans establerts a París, com Apel·les Fenosa, Miquel Villà, Joan Rebull, o Jaume Miravittles.



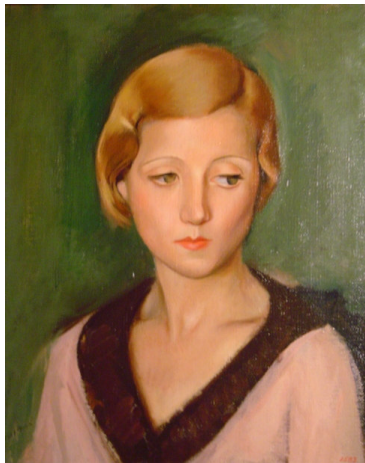
A la Bretanya practica una forma d'expressió pictòrica, amb les arrels posades en l'art romànic català: austeritat del color, figures rígides i inexpressives, amb els ulls girats a l'interior, de gran força espiritual.

La de la seva dona, la bretona Helène Le Grand, el porta a una època de profund sofriment, que es tradueix en una pintura espectral, allunyada del món exterior i de l'avantguarda.

El 1931 torna a Barcelona amb la seva filla Odile, que morirà dos anys després. **A partir d'aleshores pintarà retrats i figures d'espectadors, d'un realisme contundent.**



Quart àmbit



Format per les peces procedents del fons dels cinc Museus que han produït la mostra.

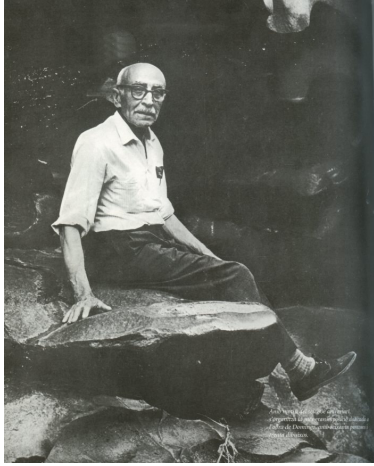
Especialment rellevant són les pintures del Museu Thermalia, ja que el paisatge de Caldes és el tema clau d'alguns dels seus millors olis.

El Museu Balaguer hi participa amb les obres *Retrat de Victòria González*, *El pit* i *Nu femení*, que formen part de la seva col·lecció.

La mostra finalitza amb una acurada selecció de material documental.



Francesc Domingo: nota biogràfica



(Barcelona, 1893 – São Paulo, 1974)

Dibuixant, pintor i gravador. De família humil, té una formació mig autodidacta, mig a l'Escola de Bells Oficis de la Mancomunitat. Fundador de l'Agrupació Courbet (1918-1919), amb Joan Miró, Josep Llorens Artigas i els vilanovins Rafael Sala, E. C. Ricart i, més tard, J. F. Ràfols. **Els seus inicis són cezannians**, amb una preocupació per l'estructura i una paleta limitada. El tractament que fa dels tipus populars, els desposseïts i els malalts és un reflex de la seva admiració per Isidre Nonell i per Francisco de Goya. L'origen del seu domini de la línia rau en l'observació dels dibuixos de Joan G. Junceda.

La primera exposició individual que realitza és el 1918 a Barcelona.

El 1922 s'instal·la a París, es casa amb Helène le Grand, bretona, i fa estades a Caldes, on pinta fabulosos paisatges d'influència cubista, i on es relaciona amb els ja consagrats Manolo Hugué i Joaquim Mir. **Fins al 1927 participa plenament de les avantguardes, cultiva el cubisme i enriqueix el colorit.** Coneix personalment Picasso i el crític Sebastià Gasch el qualifica juntament amb Salvador Dalí, com els únics valors de les arts plàstiques del moment. **A França, es relaciona amb poetes surrealistes** -amb René Char, Max Jacob i altres-, **així com amb la colònia de catalans de París** -com l'escultor Apel·les Fenosa, o l'escriptor sabadellenc Francesc Trabal-. **De la seva admiració per Dalí, en sorgeixen algunes experimentacions amb el surrealisme, que abandona de seguida.**

Al llarg dels anys vint, exposa al *Salon des Tuilleries* i al *Salon des Artistes Independents* de París.

Obté un contracte d'exclusiva de la Sala Parés des de 1927. En l'àmbit local, participa també en les Exposicions d'Art del Penedès: el 1926 a Vilafranca del Penedès i, el 1929, a Vilanova i la Geltrú.

Viu intermitentment a la Bretanya francesa, on crea una pintura que recorda l'art romànic català i les icones de la cultura celta, de gran força espiritual, en una de les seves èpoques més plenes de sofriment i de misèria econòmica.

Arran de la mort de la seva dona per tuberculosi el 1929, **la seva pintura passa per una etapa espectral**, basada exclusivament en la llum, que serà rebutjada per la majoria dels crítics, excepte pel pintor, crític i amic, Rafael Benet.

El 1931 s'instal·la de nou a Barcelona. Allí tracta el tema dels espectadors absorts de cabaret, amb un **retorn a un realisme dur** que, junt amb **una gran habilitat**



com a retratista, li proporciona el reconeixement de la crítica i d'un cert públic benestant, que fins llavors li havia faltat a Catalunya.

Des de 1935 fa llargues estades a Tossa, on pinta sobretot pescadors i nens. Amb l'esclat de la Guerra civil, és secretari del Sindicat d'Artistes Pintors i Escultors de Catalunya de la UGT i funda les bases d'un Casal de Cultura, de la Generalitat de Catalunya, que presideix fins el 1938, any en què es casa amb Rita Miret. A partir de la postguerra treballa molt el gravat i il·lustra llibres, especialment de poetes, amb els quals sempre establí vincles duradors d'amistat.

El 1949 rep el Diploma d'Oficial d'Acadèmia del Ministeri d'Educació de França. El 1950, decepcionat per la realitat política del país, s'exilia a Buenos Aires primer, per acabar establint definitivament la seva residència a Sao Paulo, al Brasil, on obre una galeria d'art, i és professor de gravat, disciplina en què se'l considerarà un gran mestre. El 1967 ve a Catalunya per inaugurar una exposició a la Syra, moment que aprofita per realitzar l'encàrrec de l'Ajuntament de Barcelona de fer un gran retrat d'Antoni Gaudí, avui a la Galeria de Catalans Il·lustres. **El 1973 el Museu d'Art Modern de Sao Paulo organitza una gran retrospectiva de la seva obra amb motiu del seu vuitantè aniversari.**

Mor el 1974 a Sao Paulo a l'edat de 81 anys.



Crèdits

Producció

Museu Joan Abelló de Mollet del Vallès
Museu Víctor Balaguer
Museu de Valls
Museu Thermalia de Caldes de Montbui

Comissariat

Natàlia Barenys

Amb el suport de

Diputació de Barcelona
Fundació Caixa Catalunya
Generalitat de Catalunya



Activitats complementàries

- **Visites comentades pel públic en general**
Diumenges 26 d'abril, 24 de maig i 28 de juny a les 12 h
- **Visita comentada a càrrec de la comissària de la mostra.** Dijous 7 de maig a les 19 h. Activitat organitzada pels Amics de la Biblioteca Museu Víctor Balaguer.
- **Taller infantil: Pintem paisatges geomètrics.**
Diumenge 10 de maig a les 12 h. Edat: de 9 a 12 anys. Preu: 2 euros per nen/a. Places limitades. Cal reserva prèvia.
- **Visites per grups amb concertació prèvia.**

Lloc i dates

EL PLASTICISME ESPIRITUAL DE FRANCESC DOMINGO

Del 22 d'abril al 28 de juny de 2009

Biblioteca Museu Víctor Balaguer

Av. Víctor Balaguer, s/n. 08800 Vilanova i la Geltrú

Tel 93 815 42 02 – Fax 93 815 36 84

www.victorbalaguer.cat

informacio@victorbalaguer.cat

HORARIS:

Matins: de dimarts a diumenge de 10 a 14 h

Tardes: fins el 31 de maig, de dimarts a dissabte de 16 a 19 h, excepte dijous de 18 a 21 h. A partir de l'1 de juny, de dimarts a dissabte de 16.30 a 19.30 h. Dijous de 18 a 21 h

Dilluns tancat