

CANYELLES

IMATGE DE LA COMARCA

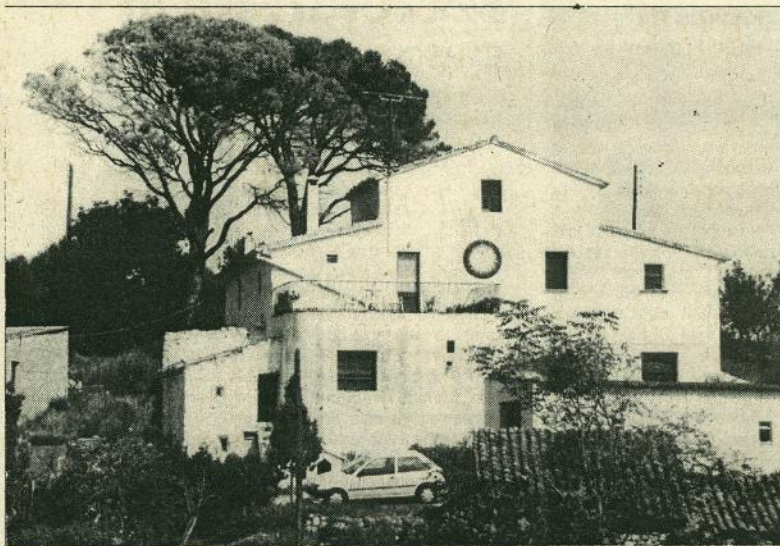
Masia de cal Simó de Canyelles

Jordi Casas
Al terme municipal de Canyelles és curiós observar que la zona on hi ha més concentració de masies és sota la serra de l'Àliga, com si haguessin buscat la protecció d'aquesta serralada, que té com a punt més alt el puig de l'Àliga. La veritable raó, sens dubte, de la seva construcció en aquell sector de ponent de Canyelles devia ser la riquesa que segurament donaven els camps d'aquells verals, la majoria encara en conreu. En llocs pobres no hi ha masies. En aquell indret és molt indicativa l'existència de tantes masies com cal Domingo, cal Fort, can Vidal, cal Montaner i cal Simó, que és la masia que apareix en la *Imatge d'avui*.

Cal Simó és una de les masies més destacables de Canyelles per ser una construcció molt característica. És diferent a les altres. Sobresurt per tenir forma basilical, és a dir, la masia té semblança amb les antigues basíliques roma-

nes que eren edificis de tres naus amb coberta a dues aigües a la nau central i d'una sola sobre les naus laterals. S'ha dit que les masies basilicals catalanes tenen el seu origen en el segle XVI i eren expressió de la riquesa dels seus propietaris. Altres expliquen, però, que tenen la forma basilical perquè en l'època de la seva construcció escassejaven les bigues llargues per fer teulades de dos únics vessants. A la comarca hi ha alguna altra masia basilical, de la qual ja en parlarem si tenim l'oportunitat.

A la *Imatge d'avui* podem veure que les teulades de cal Simó són sobrepassades per dos grans pins béns. Són com dos grans sentinelles que vigilen les espalles de la masia i el camí encimentat que baixa de la cruïlla dels camins que porten a can Montaner i a can Vidal. Aquests pins penyreny a cal Simó. No ofereixen avui massa bon aspecte. Tenen alguna malaltia? Potser caldria que algú entés se'ls mirés.



CASAS

L'arbre que té més bon aspecte i molts més anys que els pins és l'alzina que hi ha al costat de llevant de la masia. És un arbre admirable. No està declarat arbre monumental però pocs centímetres de tronc i capçada li deuen faltar per ser-ho. Provoca l'encanteri als qui visiten la masia o la veuen passant pel camí. Uns altres arbres que fan de cal Simó un indret d'interès naturalista són uns arbres de naixement espontani, de desconegut nom però que, popularment, en diuen arbres pudents perquè les seves fulles desprenen mala olor. Estan situats vora l'era, a la part oposada on hi ha l'alzina que, en temps de batre, era un bon recer-continua sent-ho avui en temps de calor-per descansar.

De cal Simó també cal ressenyar que és una de les poques masies de Canyelles habitada per pagesos, per gent que viu de la terra que conrea. Cada dissabte baixen a vendre al mercat de Vilanova. Des de fa molts anys. L'actual propietari, Antoni Calaf, ja hi baixava de petit, en un carro, quan el mercat es feia el diumenge i a la plaça de Dalí.

En aquell temps tardaven una hora i mitja per arribar a Vilanova. Encara conserven l'últim carro, matriculat a Canyelles l'any 1968. És en una dependència-garatge que es va construir fa uns trenta anys sobre el baluard que tancava la façana de la masia. Aquest baluard tenia un portal d'entrada pel qual s'accedia a la rampa que encara avui permet arribar al portal rodó d'entrada a la casa. És un portal modest, de totxo, sense cap data. L'única data que té la masia és la del rellotge de sol, repintat recentment, així com tota la façana. Per aquesta circumstància aquesta data no és històrica ja que és d'aquest mateix any.

La masia té una àmplia entrada, amb el sòl renovat. Hi ha diferents portes, la de l'antic estable a una banda, en una altra la cuina i el menjador, aquest en una estança que sobresurt de la façana i damunt de la qual hi ha un terrat; a un costat un antic cup convertit en cisterna i, al fons de l'entrada, el celler que sembla ser la part més antiga de la casa, junt al qual hi ha l'antiga cuina on s'hi veuen la campana de la llar de

foc, un forn de pa i les restes d'una escala que pujava al primer pis. La casa es veu que es va ampliar de darrere cap endavant. A l'exterior del celler comentat hi ha dos cups més moderns que tenien una capacitat per a 55 càrregues. La vinya era i és encara, ara però ja no fan vi, la principal producció de cal Simó. La finca té també oliveres i garrofers, i una extensió de vuit hectàrees. Llinda amb la urbanització les Palmeres, pels carrers de la qual és per on és més fàcil arribar-hi, no molt lluny de la font de Llacunalba. L'origen del nom i l'antiguitat de la masia són desconeguts per a la família Calaf. Si saben que aquest cognom no és canyellenc. Un avi d'Antoni Calaf, Joan Calaf, va portar el nom des d'un mas de Vilarodona, on perdura aquest cognom. L'avi Calaf va exercir de mossò a la masia i va casar-se amb la pubilla de nom Maria Robert. El matrimoni va tenir dos fills, Joan i Ramon. Els dos van romandre a la masia. El petit, pare de l'actual propietari, es va casar amb Maria Coll Almíral, de la masia de can Coll, avui can Rosell.

ELS BORDEGASSOS DE VILANOVA

