

Informe de resultats

Resultats de la **segona etapa del procés de participació** de
l'Avanç del POUM de Vilanova i la Geltrú

Juny 2025



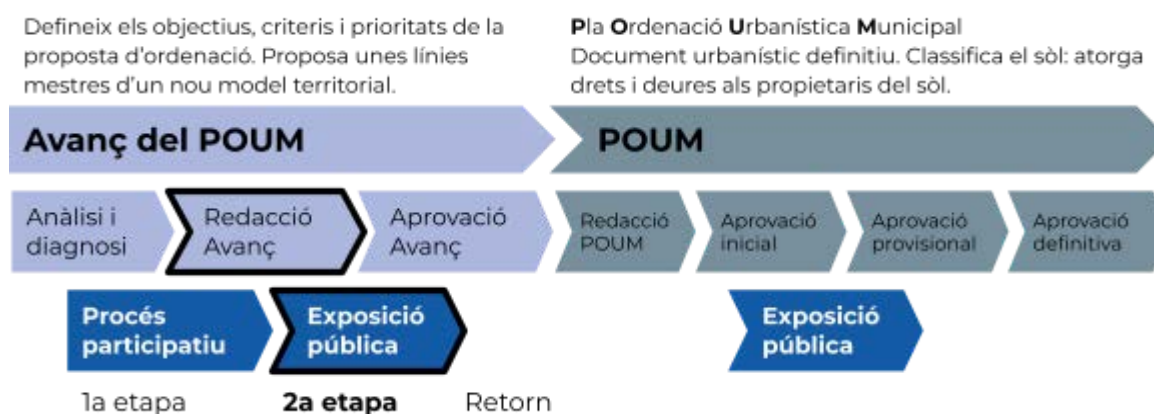
1. INTRODUCCIÓ	3
1.1. Antecedents i context	4
1.2. Objectius del procés participatiu	4
2. METODOLOGIA	5
2.1. Fases del procés participatiu de la segona etapa de participació	6
2.2. Activitats dutes a terme	7
3. PARTICIPACIÓ I AVALUACIÓ DE LES ACTIVITATS	11
3.1. Xifres globals del procés	12
3.2. Avaluació	13
3.3. Llistat d'agents participants	13
4. METODOLOGIA DE TRACTAMENT DE LES APORTACIONS	14
5. RESULTATS	17
5.1. Valoració de les alternatives	18
5.2. Valoració global de les estratègies	20
5.3. Estratègia 1: Construir la infraestructura verda de Vilanova i la Geltrú.	22
5.4. Estratègia 2: Revitalitzar i consolidar les urbanitzacions periurbanes	24
5.5. Estratègia 3: Promoure Vilanova com una ciutat esportiva, de proximitat i saludable	26
5.6. Estratègia 4: Reconèixer els valors i la riquesa del patrimoni cultural	28
5.7. Estratègia 5: Traduir els principis de sostenibilitat i sobirania alimentària en sinergies entre sòl urbà i rural	30
5.8. Estratègia 6: Potenciar el port com a principal node d'activitats i obrir-lo a la ciutat	32
5.9. Estratègia 7: Consolidar la Ronda d'Europa i la C-15 com pols d'activitat econòmica	34
5.10. Estratègia 8: C-31 esdevingui algun dia una veritable avinguda metropolitana si s'allibera el peatge de la C-32.	35
5.11. Estratègia 9: Preparar el territori per acollir la línia orbital ferroviària	36
5.12. Estratègia 10: Cercar millores de la línia del ferrocarril	37
5.13. Altres aportacions	38
6. CONCLUSIONS	41
7. ANNEXOS	44
7.1. Annex 1. Propostes recollides a l'espai web participa.vilanova.cat	45
7.2. Annex 2. Resum suggeriments recollits pel registre electrònic.	59
7.3. Annex 3. Material emprat en els itineraris participatius.	64

1. INTRODUCCIÓ

1.1. Antecedents i context

Aquest document té com a objectiu presentar els resultats de la **segona etapa del procés participatiu** de l'Avanç del Pla d'Ordenació Urbanística (POUM) de Vilanova i la Geltrú, així com l'explicació de les **accions realitzades** en la segona etapa de participació corresponent a l'exposició pública de l'avanç.

Cal recordar que **l'Avanç del POUM** és un document que defineix els objectius, criteris i prioritats de la proposta d'ordenació urbana de la ciutat i proposa les línies mestres que ha de seguir l'elaboració del POUM. D'altra banda, el POUM és el **document urbanístic definitiu** que classifica el sòl de manera efectiva i atorga drets i deures als seus propietaris. Per tant, l'Avanç **és un document previ**, i no s'ha de confondre amb el document definitiu del POUM, són **moments diferents d'un procés d'aprovació llarg i complex**¹.



Esquema explicatiu del procés de redacció d'un POUM i dels moments de participació previstos.

Aquesta segona etapa del procés participatiu es fa en paral·lel al període d'exposició pública de l'Avanç, i el seu objectiu ha estat **recollir suggeriments** de la ciutadania a partir de proposta de document² que va elaborar l'equip redactor, estructurat en **un seguit d'alternatives i estratègies**. Aquestes alternatives i estratègies són les que han guiat el contingut de les accions participatives, i, a la vegada, structuren el contingut d'aquest informe i han de servir de base per a la formulació del document d'aprovació inicial, que tindrà el seu propi període d'exposició pública, on es realitzaran més accions participatives

1.2. Objectius del procés participatiu

- Fomentar i garantir els drets d'informació, iniciativa i participació de la ciutadania en el procés d'elaboració de l'Avanç del POUM.
- Desenvolupar un treball d'implicació ciutadana en el marc de la redacció de l'Avanç de POUM, promovent la màxima participació de la població facilitant tota la informació, eines i instruments per fer que aquest sigui un procés compartit entre la ciutadania, l'administració municipal i els tècnics redactors.
- Facilitar la divulgació i comprensió de tots els treballs relacionats amb l'Avanç del POUM

¹ Per a més informació sobre els processos d'aprovació d'un POUM es pot consultar aquesta guia https://territori.gencat.cat/ca/06_territori_i_urbanisme/planejament_urbanistic/tramitacio_plans_urbanistics/full_de_ruta/

² Es pot consultar en la pàgina web municipal: https://vilanova.cat/espai_public/urbanisme

2. METODOLOGIA

2.1. Fases del procés participatiu de la segona etapa de participació

Aquesta segona etapa es va estructurar en tres fases de treball:

- **Fase 1: Preparació.**

Es tracta d'una fase de treball intern per preparar les accions de participació i els canals de comunicació previstos. Es va realitzar durant els mesos de gener a febrer.

- **Fase 2: Valoració del document de l'Avanç.**

Es va obrir un segon moment per **informar i recollir suggeriments sobre la proposta d'Avanç**. A més de l'exposició pública i la recollida d'al·legacions mitjançant els canals previstos legalment (registre electrònic), es van obrir altres canals, com la pàgina web de participació i es van realitzar itineraris participatius. Aquesta etapa va durar des de finals de febrer fins a finals d'abril.

Per augmentar la difusió del document, es van realitzar diverses sessions informatives amb col·lectius específics, descrites en el punt 2.2 d'aquest document.

- **Fase 3: Retorn.**

El procés participatiu de l'Avanç del POUM finalitza amb la **síntesi i realització de la present memòria**, que servirà per comunicar a l'equip redactor de l'aprovació inicial del POUM quines són les principals aportacions de la ciutadania. Aquest informe acompanyarà a la resta d'informes sectorials rebuts per part d'altres organismes amb suggeriments per a la redacció del document del POUM.



2.2. Activitats realitzades.

Les activitats executades que s'han realitzat durant el 2025, han estat les següents:

- **Sessió informativa oberta: Cap a un nou projecte de ciutat: futur i capitalitat renovada. 13 de març.**

La primera activitat del procés participatiu va ser una **sessió informativa oberta al conjunt de la ciutadania**, amb l'objectiu de presentar públicament l'Avanç del POUM i iniciar el debat col·lectiu sobre el futur urbanístic de Vilanova i la Geltrú. La sessió es va celebrar el 13 de març de 2025 sota el títol "Cap a un nou projecte de ciutat: futur i capitalitat renovada", posant l'accent en la necessitat de revisar el model de ciutat i els grans reptes que afronta el municipi en els pròxims anys. La sessió va comptar amb la presència del director del POUM **Joaquim Sabaté Bel**, doctor arquitecte i llicenciat en Ciències Econòmiques, catedràtic d'Urbanisme i professor i investigador a la Universitat Politècnica de Catalunya,

La sessió va incloure un torn de paraules obert al públic assistent, que va permetre recollir aportacions, preguntes i reflexions per part de persones a títol individual i representants d'entitats locals.



Imatge de la sessió de presentació del 13 de març de 2025.

Tot i que no es va fer registre d'assistència a la sessió van participar al voltant de 90 persones.

- **Sessions informatives sectorials.**

Paral·lelament, es van dur a terme sessions informatives sectorials organitzades pel servei d'urbanisme, adreçades a col·lectius professionals i entitats representatives del teixit econòmic i laboral del municipi. Aquestes trobades van permetre adaptar el discurs tècnic als interessos i sensibilitats específiques de cada àmbit, alhora que es recollien primers comentaris i reflexions:

- 20 de febrer: trobada amb arquitectes locals.
- 1 d'abril: sessió amb l'Associació d'Agents Immobiliaris de Catalunya.
- 4 d'abril: reunió amb la Federació d'Empresaris del Gran Penedès.
- 10 d'abril: doble sessió amb la UGT i amb el Gremi d'Instal·ladors i Constructors del Garraf.

- 11 d'abril: trobada amb la Cambra de Comerç, Indústria i Navegació de Barcelona.
- 22 d'abril: sessió amb CCOO.
- 25 d'abril: reunió conjunta amb el Gremi d'Hostaleria i Restauració i l'associació Viu Comerç.
- 6 de maig: trobada amb el Celler de Viticultors de Vilanova i la Geltrú.
- 14 de maig: sessió conjunta amb el Col·legi d'Arquitectes Tècnics de l'Alt Penedès i Garraf i el Col·legi d'Enginyers de Vilanova.

- **Itineraris participatius**

Com a part del programa de participació ciutadana vinculat a l'Avanç del POUM, es van organitzar dues passejades participatives amb l'objectiu de combinar la transmissió d'informació tècnica amb l'observació directa del territori i el debat in situ sobre les alternatives i estratègies proposades per l'equip redactor³.

Es van organitzar dos itineraris participatius:

1. Entre la ciutat i la natura: límits i oportunitats del nord de Vilanova i la Geltrú. 22 de març.

Aquesta primera passejada es va centrar en els espais de transició entre el sòl urbà i el sòl no urbanitzable situats al nord del municipi. Es va iniciar amb una introducció al punt en què es troba el procés del POUM, seguida d'una explicació de les alternatives i estratègies urbanístiques plantejades en l'Avanç.

A banda d'obrir el debat sobre les alternatives proposades, específicament el recorregut va servir per abordar sobre el terreny cinc de les estratègies proposades per l'equip redactor, escollides per la pertinència i relació amb el recorregut realitzat.

- 2. Revitalitzar i consolidar les urbanitzacions periurbanes, promovent la seva integració en el model de ciutat.
- 4. Reconèixer i posar en valor el patrimoni cultural existent en aquesta zona de transició.
- 5. Impulsar sinergies entre el sòl urbà i rural, tenint en compte la sostenibilitat i la sobirania alimentària.
- 8. Valorar el futur paper de la C-31 com a avinguda metropolitana, en relació amb la possible liberalització del peatge de la C-32.
- 9. Preparar el territori per a la futura línia orbital ferroviària, considerant les afectacions i potencialitats de traçat.

³ Es poden consultar les fitxes dels itineraris i les preguntes realitzades en l'annex 3.



Imatge del primer itinerari del 22 de març.

2. De la façana marítima a l'Ortoll: espais de transició i d'oportunitat. 29 de març.

La segona passejada va recórrer l'àmbit sud del municipi, posant el focus en la façana marítima, l'Ortoll i els espais intermedis que connecten el centre amb les infraestructures i entorns naturals. Com en l'itinerari anterior, es va iniciar amb una presentació general del moment en què es troba el POUM i de les propostes estratègiques i les alternatives que contempla l'Avanç.

Les parades i temes de debat de l'itinerari es van vincular amb les següents estratègies específiques:

- 6. Potenciar el port com a node d'activitat econòmica i d'interrelació urbana, obrint-lo a la ciutat.
- 3. Fomentar un model de ciutat saludable, esportiva i de proximitat.
- 10. Identificar millores en la línia del ferrocarril, tant en la seva integració urbana com en la seva funcionalitat.
- 1. Construir la infraestructura verda de Vilanova i la Geltrú, connectant espais lliures, naturals i agraris.
- 7. Consolidar la Ronda d'Europa i la C-15 com a pols d'activitat econòmica, millorant-ne la connectivitat i el paper estratègic.



Imatge del segon itinerari del 29 de març.

Als itineraris van participar un total de **75 persones**, 36 persones en el primer itinerari i 39 persones al segon.

- **Pàgina web participa.vilanova.cat.**

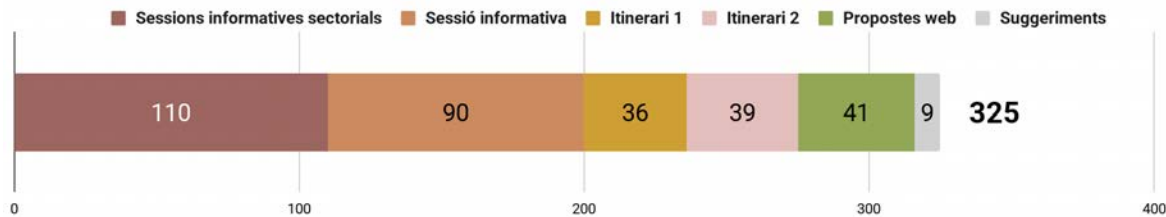
La plataforma web es va obrir, d'una banda, per informar de les activitats previstes i, d'altra banda, per poder recollir suggeriments sobre el document d'avanç.

Es van recollir un total de 96 propostes per part de 41 persones o entitats.

3. PARTICIPACIÓ I AVALUACIÓ DE LES ACTIVITATS

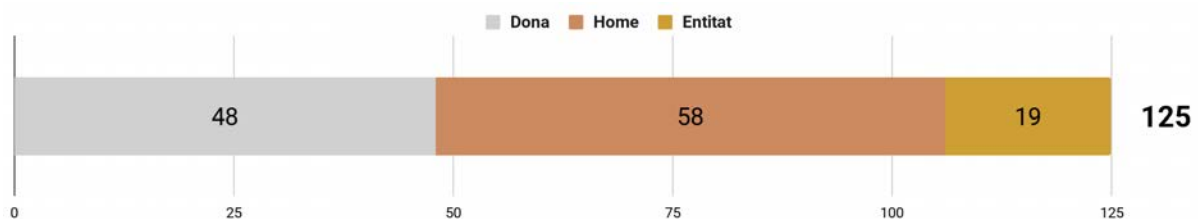
3.1. Xifres globals del procés

En el procés participatiu han participat un total de **325 persones**. D'aquestes, **125 persones o entitats han participat de manera efectiva** (assistint als itineraris, fent suggeriments mitjançant el registre en línia i fent propostes a la plataforma web). Podem comptabilitzar **108 eren persones participants a títol individual**. Pel registre electrònic i la pàgina web han participat **17 organitzacions o empreses**. De les **200 persones⁴** restants, **considerem que han estat informades** (en la sessió de presentació de l'avanç i en les sessions sectorials).



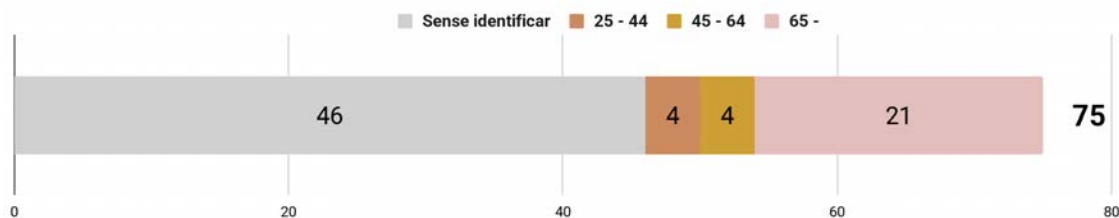
Gràfic resum amb la participació per espais de participació realitzats

La **majoria de les persones participants van ser homes** (58 davant 48 dones), tot i que només es té registre dels dos itineraris, els suggeriments rebuts per registre electrònic i les propostes rebudes a la plataforma de participació.



Gràfic resum amb la participació per gènere de les persones participants a títol individual

Només es va identificar l'edat de les persones participants en els itineraris que van omplir la fitxa de participació (van ser 29 persones només). Es veu que **la majoria d'aquestes persones eren persones majors de seixanta-cinc anys**, tot i que és una **mostra molt petita** respecte a la participació total del procés.



Gràfic resum amb la participació per edats.

⁴ Aquest número és aproximat, ja que no es va fer registre d'assistència a les sessions.

3.2. Avaluació

En els itineraris participatius es va preguntar a les persones participants que valoressin l'activitat, amb la següent qüestió: "de l'1 al 5: com valores el desenvolupament de l'itinerari? (0 molt malament - 5 molt bé)."

Van respondre la pregunta un total de 17 persones que van valorar el **primer recorregut amb un 4,7 i el segon recorregut amb un 4,5**. La valoració, per tant, va ser **molt positiva**. Dels comentaris recollits es va valorar la informació proporcionada i es va proposar millorar la durada de l'activitat.

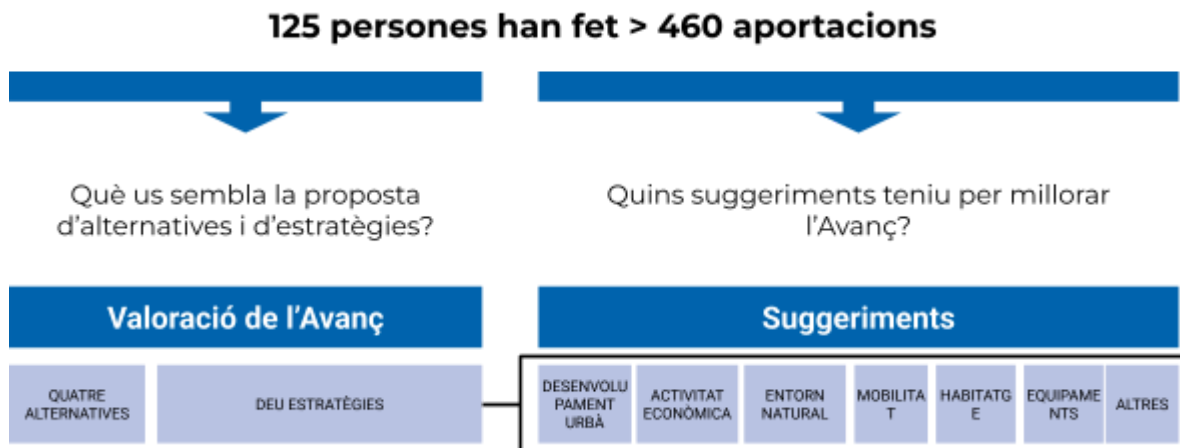
3.3. Llistat d'agents participants

A través dels mitjans de recollida d'informació s'ha recollit la participació de 17 entitats, empreses o agents interessats:

1. Agrupació per a la Protecció del Medi Ambient (APMA) Garraf
2. Associació Ecol3VNG
3. Associació La Casa Blava
4. AV Mas Joliu
5. Casalot d'en Creixell Associació de Veïns
6. Club Vòlei Vilanova
7. Col·lectiu Stop5G-VNG
8. El Piular - Carretera de la Plana
9. Federació d'Associacions Periurbanes
10. Garraf Coopera
11. La Foixarda Vilanovina
12. LANDCOMPANY
13. PEKIFIS
14. Plataforma Defensem l'Ortoll
15. RED ELÉCTRICA

4. METODOLOGIA DE TRACTAMENT DE LES APORTACIONS

S'ha fet un esforç exhaustiu per recollir i classificar totes les aportacions realitzades per les persones participants i poder extreure unes **conclusions** argumentades sobre cada estratègia i alternativa. En total s'han recollit més de **460 aportacions**.



Esquema d'agrupacions de les aportacions.

Cal explicar que aquestes aportacions, sobretot les recollides en els itineraris de participació, s'han fet en **clau de valoració** d'un document d'Avanç, que exposa una proposta estructurada en **quatre alternatives i deu estratègies**. D'altra banda, s'han recollit suggeriments, que s'han classificat en els àmbits temàtics de l'anterior etapa del procés participatiu:

- **Desenvolupament urbà.** Aquest eix inclou aportacions sobre el creixement o decreixement urbanístic, la gestió del sòl i el model territorial. També s'hi agrupen propostes diverses vinculades a la forma urbana i a l'estructura de la ciutat.
- **Activitat econòmica.** Tracta qüestions vinculades al sector primari, la indústria, els serveis i el turisme. També inclou temes com la sobirania alimentària i altres formes de desenvolupament econòmic local.
- **Entorn natural.** Conté aportacions sobre la conservació del medi natural, el canvi climàtic, la xarxa de camins i la gestió de l'aigua. També hi ha comentaris generals sobre sostenibilitat i relació amb el territori.
- **Mobilitat.** Recull temes relacionats amb la mobilitat a peu, amb bicicleta, el transport públic i privat, així com la gestió de l'aparcament. També hi ha propostes que aborden altres aspectes de la mobilitat sostenible i l'accessibilitat.
- **Equipaments.** Inclou aportacions sobre la localització i necessitats d'equipaments
- **Habitatge.** Aquest eix agrupa propostes sobre el model d'habitatge, incloent-hi tipologies, densitats i polítiques d'accés. També recull altres qüestions com la rehabilitació o la resposta a les necessitats emergents.
- **Espais lliures.** Inclou propostes per a la creació, millora i ús social de zones verdes i espais públics. També s'hi tracten activitats lúdiques o comunitàries associades a aquests espais.
- **Patrimoni.** Recull aportacions centrades en la protecció del patrimoni arquitectònic, cultural i paisatgístic. També tracta sobre la identitat local i el reconeixement dels valors històrics.
- **Altres:** Aglutina aportacions sobre el funcionament del procés participatiu, la redacció del POUM i propostes polítiques generals.

Per fer una lectura més coherent i enriquidora i que faciliti la revisió del document d'Avanç per a la futura implementació en el document d'aprovació inicial, s'ha fet l'esforç de **relacionar totes les aportacions**, en la mesura del possible, **amb les estratègies plantejades per l'Avanç**. Aquesta manera d'interpretar els resultats del procés participatiu, pensem que **aporta un valor afegit i permet una revisió crítica del plantejament** de l'Avanç del POUM de cara a la nova fase de redacció del document.

*Les conclusions que es presenten en aquest document **no són consensos** dels espais de participació generats, **ni són vinculants**, sinó que són conclusions que han de servir per millorar la presa de decisions polítiques i tècniques en el moment d'elaborar el document d'aprovació inicial del POUM.*

Dit això, la **presentació dels resultats** del document es fa en tres blocs:

- Valoració de les alternatives.
- Valoració de les estratègies.
- Altres suggeriments

En els documents annexos, es pot consultar el contingut dels suggeriments recollits pel web de participació i també un resum dels suggeriments rebuts pel registre electrònic.

5. RESULTATS

5.1. Valoració de les alternatives

5.1.1. Descripció

El document d'Avanç plantejava 4 alternatives⁵:

- **Alternativa 0: Manteniment del planejament vigent** amb les determinacions del planejament d'ordre superior, la qual cosa suposa una ocupació molt gran de sòl.
- **Alternativa 1 Contenció i consolidació de la ciutat existent.** Planteja la reducció del sòl urbanitzable i no fer cap expansió fora del sòl urbà, amb l'inconvenient de no respondre a les necessitats d'habitatge.
- **Alternativa 2: Una aposta per la ciutat existent i un creixement de vora.** Creixement en continuïtat amb la ciutat, sense creixements dispersos, per respondre a les necessitats d'habitatge, potenciar les activitats econòmiques i recollir el planejament superior.
- **Alternativa 3: Reforçar a la capitalitat comarcal.** Potenciar el rol de capitalitat de Vilanova mitjançant l'impuls de projectes estratègics, sense suposar un augment de sòl residencial respecte a l'alternativa 2.

5.1.2. Preguntes realitzades i informació recollida.

La informació que es presenta a continuació es basa en les aportacions recollides en els itineraris, amb un pes relatiu baix, però que **aporta informació qualitativa** a partir dels comentaris recollits. També s'han classificat les aportacions recollides en altres canals (propostes web i registre electrònic) amb una relació directa amb les alternatives.

Als itineraris participatius es van explicar les alternatives amb deteniment, acompanyades d'un material didàctic que resumia els principals inconvenients i potencialitats i algunes de les dades rellevants que aportava el document d'anàlisi i diagnòsi realitzar per l'equip redactor. Després d'aquesta explicació es convidava les persones participants a respondre a dues preguntes relacionades amb les alternatives:

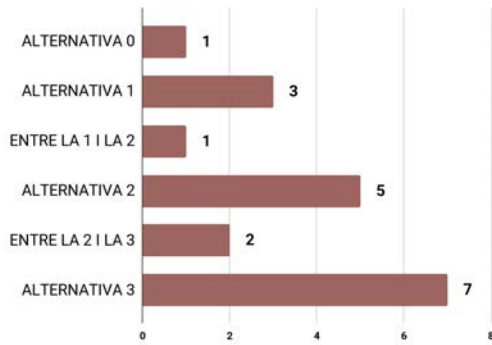
Després de l'explicació inicial quina penses que és la més adequada per resoldre els reptes que té Vilanova i la Geltrú en els pròxims 30 anys?

Explica per què i com penses que resol aquesta alternativa els reptes de la ciutat

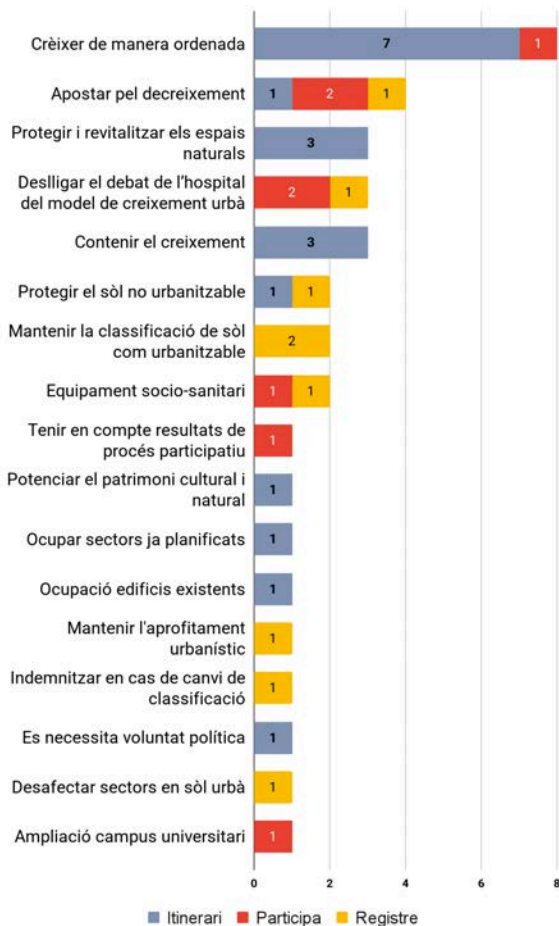
Es van recollir **19 valoracions a l'itinerari**, i s'han classificat un total de **37 aportacions** que tenen relació directa amb el plantejament de les alternatives.

⁵ El detall de les alternatives es pot consultar en el document d'Avanç, així com en el material didàctic generat per a les rutes participatives, que es troba en l'Annex 3.

5.1.3. Conclusions parcials



Gràfic amb les respostes a la pregunta: Després de l'explicació inicial quina penses que és la més adequada per resoldre els reptes que té Vilanova i la Geltrú en els pròxims trenta anys?



Gràfic amb les respostes a la pregunta: Explica per què i com penses que resol aquesta alternativa els reptes de la ciutat

Les respostes recollides per la primera pregunta (mostrades en el gràfic annex) mostren una preferència per l'alternativa 3. Cal recordar, però que només s'han recollit **19 respostes**, tot i que als itineraris van participar **75 persones** en total, i per tant la majoria de la gent va escollir no respondre.

Dels comentaris recollits a la segona pregunta, de caràcter més qualitatiu, i mostrats en gràfic 2, s'observen preocupacions segons el model de creixement plantejat en l'Avanç.

Destaquem per exemple els cinc comentaris més freqüents de l'anàlisi feta:

Crèixer de manera ordenada: les persones participants opinen que s'ha de créixer de manera planificada, mesurant el creixement per poder donar resposta amb equipaments, apostant pel creixement compacte i que ajudi a consolidar la ciutat existent.

Apostar pel decreixement: un grup de persones opinen que s'ha d'anar més enllà de l'alternativa 2 i reduir al màxim el sòl urbanitzable. Es fa especial èmfasi, com veurem posteriorment, en no ocupar el sector de l'Ortoll.

Protegir els entorns naturals: alguns comentaris d'aquesta pregunta dels itineraris anaven en la línia de protegir els entorns naturals, en la línia del comentari anterior. Aquesta idea es va repetint sobretot en les propostes recollides al web, i s'han classificat vinculades a l'estratègia 1.

Deslligar el debat de l'hospital del model de creixement urbà. Hi ha diversos comentaris que mostren una preocupació que la necessitat de l'hospital comarcal justifiqui l'aposta per l'alternativa 3 que és la que contempla els grans equipaments de reforç de la capitalitat, i que suposi una

condició per poder tenir l'hospital.

Contenir el creixement: Aquesta opció es vincularia a l'alternativa 2 o la 3, i recull els comentaris que expressen una preocupació per l'ocupació d'espais naturals, però sense expressar una voluntat de decreixement, sinó de mantenir-se com estem.

Cal destacar també, per contra, que mitjançant els suggeriments es van recollir propostes per part dels propietaris del sòl, que demanen mantenir la classificació com a sòl urbanitzable de l'Ortoll, o en cas contrari indemnitzar o compensar en cas de desclassificació.

Altres preocupacions puntuals inclouen sobretot fer polítiques sobre **l'habitatge existent** (per reforçar la visió de l'alternativa 2 i la 3 i reduir l'ocupació de sòl urbanitzable) potenciar el patrimoni cultural i natural, esmenes a la necessitat de fer complir els acords del procés participatiu i l'acord polític necessari per impulsar aquests canvis.

5.2. Valoració global de les estratègies

5.2.1. Descripció.

L'equip redactor proposava deu estratègies al document d'Avanç, les cinc primeres que estan vinculades a totes les alternatives i les cinc últimes més enfocades a l'alternativa 3, tot i que no de manera excloent. Recordem quines són les estratègies proposades que s'explicaran més endavant en la valoració de cada estratègia particular.

1. Construir la infraestructura verda de Vilanova i la Geltrú
2. Revitalitzar i consolidar les urbanitzacions periurbanes
3. Promoure Vilanova com una ciutat esportiva, de proximitat i saludable
4. Reconèixer els valors i la riquesa del patrimoni cultural
5. Traduir els principis de sostenibilitat i sobirania alimentària en sinergies entre sòl urbà i rural
6. Potenciar el port com a principal node d'activitats i obrir-lo a la ciutat
7. Consolidar la Ronda d'Europa i la C-15 com pols d'activitat econòmica
8. C-31 esdevingui algun dia una veritable avinguda metropolitana si s'allibera el peatge de la C-32.
9. Preparar el territori per acollir la línia orbital ferroviària
10. Cercar millores de la línia del ferrocarril

5.2.2. Preguntes realitzades i informació recollida.

Als itineraris participatius es van explicar les 10 estratègies proposades a l'Avanç, també amb un material didàctic que resumia les principals actuacions de cada estratègia. Es va proposar a les persones participants que valoressin del 0 al 5 l'adequació i pertinència de cada estratègia, amb la següent pregunta:

Penses que aquesta estratègia és adequada? Valora del 0 al 5 on 0 és poc adequada i 5 molt adequada.

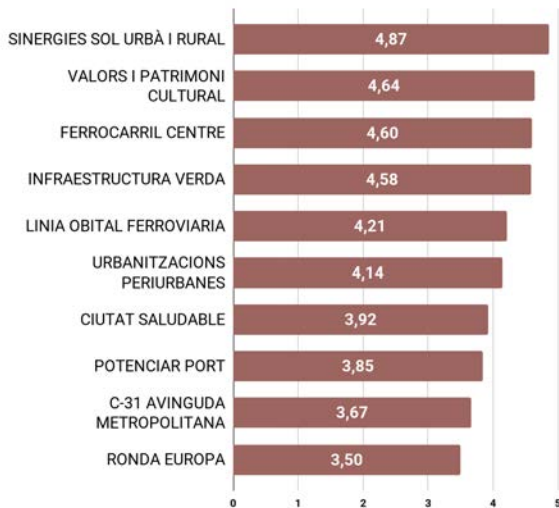
També es va fer una pregunta oberta per recollir suggeriments, que s'han classificat en funció de l'estratègia i també del tema al qual es refereixen.

Tens suggeriments o comentaris en relació amb aquesta estratègia?

Es van recollir un total de **130 valoracions del 0 al 5**. El màxim que es podria recollir seria de 750, ja que van participar 75 persones hi havia 10 estratègies a valorar. El grau de resposta és

similar que en el cas de la valoració de les alternatives. D'altra banda, s'han classificat més de **190 aportacions** vinculades amb algunes de les estratègies.

5.2.3. Conclusions parcials



Gràfic amb les respostes a la pregunta: Penses que aquesta estratègia és adequada? Valora del 0 al 5 on 0 és poc adequada i 5 molt adequada.

Si ens hi fixem en la valoració veiem que totes tenen una valoració positiva i sempre més gran que els 3,5 punts).

Destaquen per sobre de la resta, amb una valoració de més de 4,60 quatre estratègies.

1. Construir la infraestructura verda de Vilanova i la Geltrú

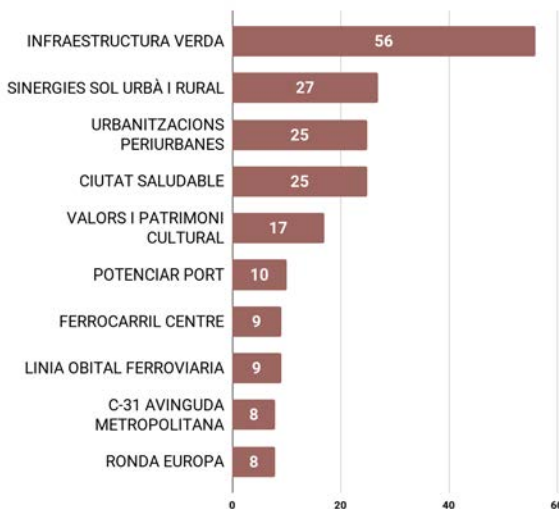
4. Reconèixer els valors i la riquesa del patrimoni cultural

5. Traduir els principis de sostenibilitat i sobirania alimentària en sinergies entre sòl urbà i rural

10. Cercar millores de la línia del ferrocarril

D'altra banda, les que tenen una valoració **més baixa** són:

7. Consolidar la Ronda d'Europa i la C-15 com pols d'activitat econòmica



Gràfic amb les respostes a la pregunta: Penses que aquesta estratègia és adequada? Valora del 0 al 5 on 0 és poc adequada i 5 molt adequada. Resposta de cada estratègia

8. C-31 esdevingui algun dia una veritable avinguda metropolitana si s'allibera el peatge de la C-32.

Si fem una mirada global al nombre d'aportacions totals organitzades per estratègia ens permet tenir una visió dels temes que han recollit més aportacions i, per tant, desperten més interès. Aquestes estratègies són:

Estratègia 1: Infraestructura verda

Estratègia 5: Sinergies amb sòl urbà i rural.

Estratègia 2: Urbanitzacions periurbanes

Estratègia 3: Ciutat saludable.

5.3. Estratègia 1: Construir la infraestructura verda de Vilanova i la Geltrú.

5.3.1. Descripció de l'estratègia

El document d'Avanç proposa una primera estratègia centrada integrar la infraestructura verda com a eix fonamental per a un desenvolupament sostenible i resilient, proposant diverses actuacions: Projectes de restauració en àrees clau per a la connectivitat entre el medi rural i urbà, fomentar acords de custòdia del territori, desenvolupar bancs de conservació de la naturalesa i activitats tradicionals, integrar el decàleg de punts fonamentals de la Carta de Santander. Gestió de les lleres per mitigar el risc d'inundacions, infraestructures urbanes per al desenvolupament d'iniciatives d'energies netes, articulació adequada de l'entorn urbà i rural, a través d'un equilibri de serveis, i la generació d'estratègies agroalimentàries de proximitat. Promoció de la natura com a mesura d'adaptació al canvi climàtic i protecció de la biodiversitat. Reutilització i filtració d'aigües de pluja, utilització d'energies renovables i promoció d'edificacions energèticament sostenibles.

5.3.2. Conclusions parcials

Dins d'aquesta estratègia es van classificar un total **56 aportacions i la valoració del 0 al 5 va ser de 4,58**, una de les més altes de totes les estratègies.

Amb les aportacions recollides, es van generar dues gràfiques resum, una desglossant les aportacions per temes, i altra pel mitjà de participació (itinerari, pàgina de participació, registre electrònic, etc.).



Gràfic resum: Respostes obertes vinculades a l'estratègia 1 categoritzades per tema.

Gràfic resum: Respostes obertes vinculades a l'estratègia 1 categoritzades per tipus d'activitat.

Si mirem els resultats d'aquesta estratègia veiem que la majoria d'aportacions ressalten la necessitat de protegir i revitalitzar els espais naturals, especialment l'Ortoll. És l'aportació més repetida en el procés, especialment mitjançant la pàgina web de participació. També es mencionen altres espais com els Colls. La majoria d'aportacions destaquen la labor voluntària desenvolupada aquests anys per recuperar els camins i els espais naturals de l'Ortoll, així com la necessitat de preservar un pulmó verd de la ciutat.

A continuació podem observar altres aportacions molt semblants a l'anterior, però centrades en temes concrets. La primera és **protegir el sòl no urbanitzable**, també referida especialment a l'Ortoll, i en aquest cas amb la catalogació com a sòl d'especial protecció. La segona es refereix a la protecció de la **xarxa de corredors ecològics** (entre el Parc de Garraf i la Platja Llargà). Vinculat a això trobem la necessitat de conservació de camins històrics, no només a l'Ortoll sinó també al camí ramader i en el sòl no urbanitzable. Altres aportacions insisteixen en la protecció de l'Ortoll, però destacant el seu valor ecosistèmic (com a infraestructura verda i també com a vector de biodiversitat).

Puntualment, també es van recollir aportacions relacionades amb la infraestructura verda, com:

- Fer un pla de restauració ecològica i parc periurbà per restaurar ecosistemes amb espècies autòctones i **protegir l'Ortoll com a parc natural periurbà amb un pla de gestió integral** que garanteixi els seus valors ambientals i culturals.
- Fer **polítiques de gestió de l'aigua** tenint en compte a la sequera, amb reutilització d'aigües grises, un pla per a l'aigua subterrània i la millora de la xarxa d'aigua del Foix.
- Incorporar obligacions i recomanacions en els projectes d'obra nova i rehabilitació per **preservar la biodiversitat** d'espècies vinculades a l'arquitectura, essencials per a l'equilibri ecològic urbà.
- Construcció d'una **anella verda** recuperar les rieres i així millorar la **connectivitat ecològica** i ofereixi nous espais naturals per a la ciutadania.
- Limitar **plantes fotovoltaïques**, evitant grans infraestructures energètiques i afavorint un model territorial sostenible.

Un suggeriment recollit pel registre electrònic demana que el sòl amb aprofitament no edificable del sector SUP 2.6.2 L'Ortoll II es **requalifiqui com a espai lliure** dins del mateix àmbit. Això permetria mantenir l'**equilibri econòmic i jurídic del sector i** garantiria l'ús públic i la funció de connector ecològic.

Com a conclusió de les aportacions recollides en aquesta estratègia podem dir que l'Ortoll s'entén com un espai fonamental en aquesta infraestructura, tant pels seus valors ecològics com socials, i que cal preservar la seva funció actual.

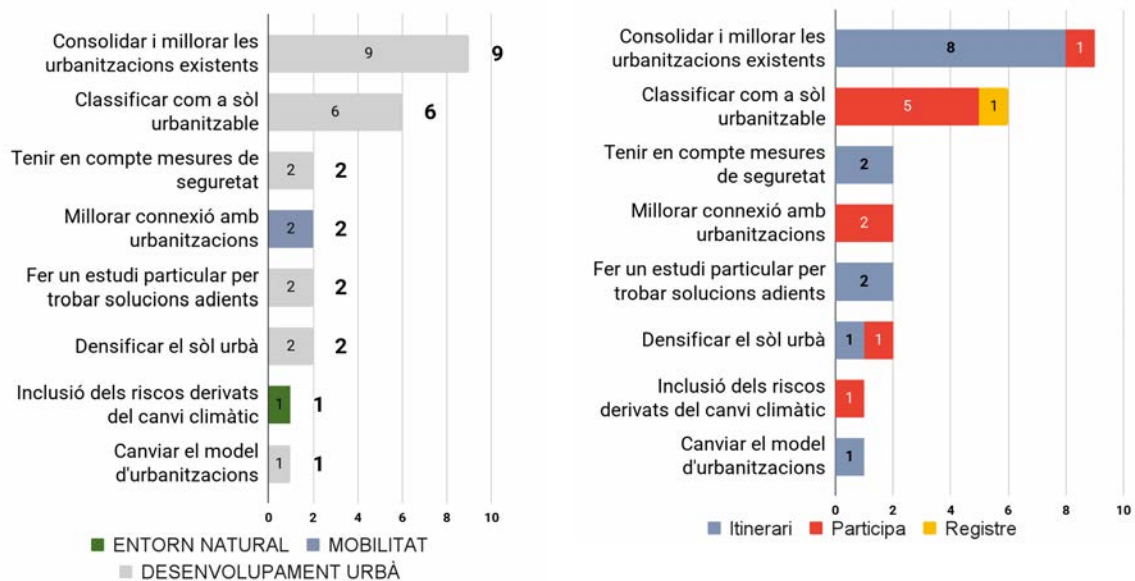
5.4. Estratègia 2: Revitalitzar i consolidar les urbanitzacions periurbanes

5.4.1. Descripció de l'estratègia

L'Avanç de planejament recull totes aquestes conclusions i respon a un posicionament consensuat en el si de la Comissió del POUM. En coherència amb aquest acord, el POUM hauria de respectar-lo i treballar per recuperar els espais afectats, tot atenent una sèrie de criteris i directrius específics. Entre aquests, cal destacar la necessitat d'acotar i limitar l'extensió de les actuacions; fer compatibles les intervencions amb la preservació i recuperació d'espais naturals, com ara torrents i altres elements del medi; avaluar els riscos naturals potencials, com la inundabilitat o els incendis; i aplicar criteris urbanístics basats en estàndards de cessió "tous". D'acord amb els documents tècnics elaborats, aquestes directrius poden traduir-se en la permanència o extinció de determinades actuacions, així com en l'aplicació d'estratègies orientades a la reducció, el manteniment i la millora dels espais existents.

5.4.2. Conclusions parcials

Dins d'aquesta estratègia es van classificar un total de **27 aportacions i la valoració d'1 a 5 va ser de 4,14** situant-se en la sisena estratègia millor valorada.



Gràfic resum: Respostes obertes vinculades a l'estratègia 2 categoritzades per tema.

Gràfic resum: Respostes obertes vinculades a l'estratègia 2 categoritzades per tipus d'activitat.

Pel que fa a les aportacions, aquestes se centren principalment en les dues primeres variables relacionades amb la necessitat de consolidar i millorar les urbanitzacions existents, així com en la classificació del sòl com a urbanitzable dins de l'àmbit del **Desenvolupament Urbà**.

D'una banda, les aportacions posen de manifest la necessitat de **regularitzar la situació d'urbanització dispersa** i **classificar el sòl com a sòl urbanitzable**. Hi ha una forta demanda de requalificar com a sòl urbanitzable aquelles zones que ja acullen població estable i que manquen de serveis bàsics, com Piular o Mas Joliu, amb l'objectiu de garantir unes condicions de vida dignes i una integració plena al teixit urbà. Alhora, es destaca la importància de no promoure noves construccions ni fomentar l'expansió dispersa, sinó consolidar i millorar les urbanitzacions existents, adaptant cada cas segons les seves particularitats.

Per últim, arran de les aportacions recollides es remarca la importància de dignificar les condicions d'habitabilitat de les persones que resideixen en aquest entorn. En aquest sentit, s'assenyalen dos qüestions clau: el **risc d'inundabilitat derivat de la proximitat a la riera**, així com una **percepció d'abandonament** provocada per l'escassa urbanització existent. El model de creixement desorganitzat ha provocat una mancança d'equipaments i serveis pròxims.

5.5. Estratègia 3: Promoure Vilanova com una ciutat esportiva, de proximitat i saludable

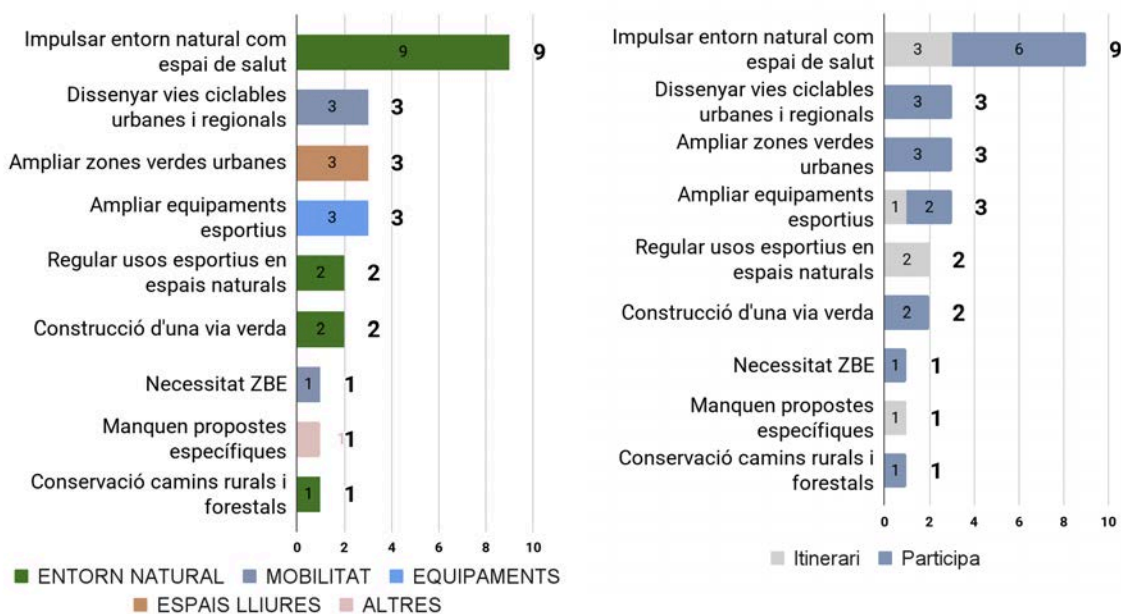
5.5.1. Descripció de l'estratègia

Vilanova i la Geltrú compta amb unes condicions molt favorables per esdevenir una ciutat esportiva, de proximitat i saludable. En aquest sentit, el POUM, més enllà d'accions puntuals que es puguin dur a terme anticipadament, ha d'incorporar aquesta visió de ciutat i reflectir-la en la seva proposta a través de tres línies estratègiques: fomentar una ciutat pensada per caminar; integrar la natura dins dels barris; i configurar espais de trobada i convivència que afavoreixin la cohesió social i el benestar ciutadà.

Paral·lelament, el planejament ha d'incloure mesures específiques per mitigar els efectes del canvi climàtic, especialment en l'àmbit de la urbanització, posant el focus en el desenvolupament d'una infraestructura verda sòlida. Això implica aplicar criteris d'urbanització que contribueixin a reduir l'efecte illa de calor, prioritzar la mitigació de la calor en espais oberts, implementar sistemes de drenatge sostenible i incrementar significativament la presència d'arbrat i zones verdes a tota la ciutat.

5.5.2. Conclusions parcials

Dins d'aquesta estratègia es van classificar un total de **25 aportacions i la valoració d'1 a 5 va ser de 3,92** situant-se en la setena estratègia millor valorada.



Gràfic resum: Respostes obertes vinculades a l'estratègia 3 categoritzades per tema.

Gràfic resum: Respostes obertes vinculades a l'estratègia 3 categoritzades per tipus d'activitat.

Tal com es pot observar, l'Estratègia 3 recull aportacions que estableixen un **diàleg entre les activitats esportives i la connexió amb l'entorn natural**. En aquest sentit, s'hi destaquen els beneficis que aquest entorn aporta a la salut i al benestar de la ciutadania. S'han identificat tres aportacions que proposen el disseny de vies ciclables tant urbanes com regionals, amb l'objectiu de fomentar una mobilitat activa i sostenible.

D'altra banda, també s'ha posat de manifest la necessitat que el nou POUM reservi sòl per a **l'ampliació dels equipaments esportius, i les zones verdes urbanes** tenint en compte la creixent demanda d'aquest tipus d'infraestructures i l'augment progressiu de la població.

També podem observar un seguit d'aportacions puntuals: regular usos esportius en espais naturals, amb una preocupació per l'impacte de les activitats esportives en espais com la platja. Es proposa una **via verda entre la Platja Llarga i l'Ortoll** per reforçar la connexió natural i sostenible entre espais d'alt valor ambiental, afavorint la mobilitat suau i la conservació dels entorns. Es recorda l'obligació legal de **crear una ZBE** per a ciutats de més de 50.000 habitants, restringint l'accés als vehicles contaminants i promovent una mobilitat més sostenible. Algunes aportacions reclamen **concreció i definició en les propostes** del planejament, ja que actualment es consideren massa genèriques. Per acabar, es demana conservar i regular la xarxa de camins rurals i forestals per garantir la seva funcionalitat ambiental i d'ús públic.

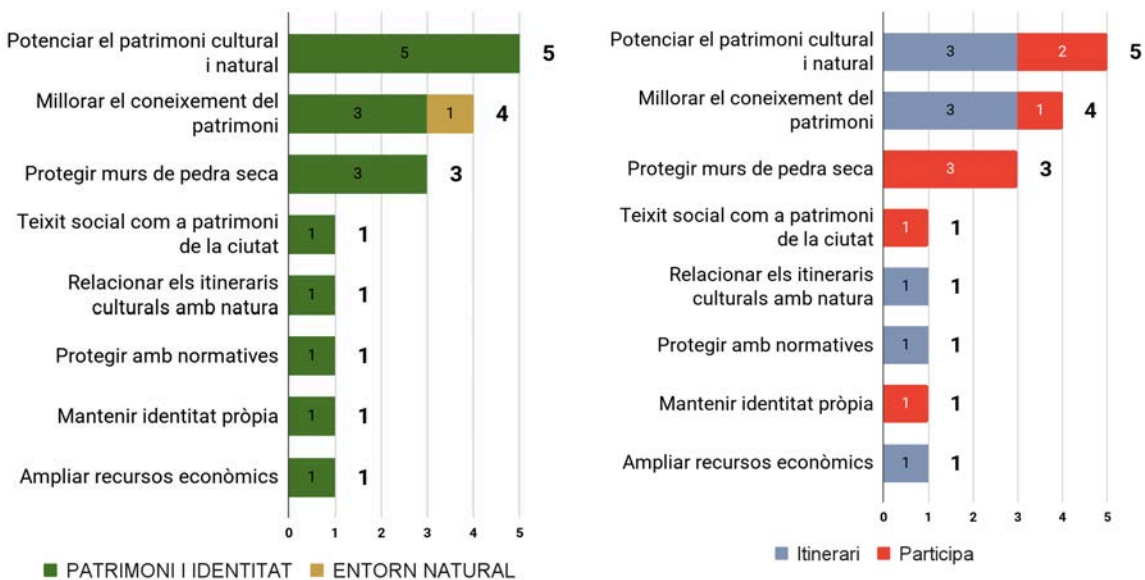
5.6. Estratègia 4: Reconèixer els valors i la riquesa del patrimoni cultural

5.6.1. Descripció de l'estratègia

El futur POUM planteja incorporar mecanismes específics per protegir i promoure el patrimoni cultural del municipi, entenent-lo com un valor fonamental per a la identitat col·lectiva i el desenvolupament sostenible de Vilanova i la Geltrú. Aquesta tasca s'hauria de dur a terme en estreta col·laboració amb el teixit local d'estudiosos, entitats i agents compromesos amb la conservació i la difusió del patrimoni, garantint així una mirada arrelada i compartida. A més, es proposa revisar i actualitzar els inventaris existents per assegurar la preservació dels elements culturals i arquitectònics, tot incorporant criteris actualitzats que permetin identificar nous béns a protegir. Així mateix, assenjala l'impuls de la creació de recorreguts que connectin els diversos elements culturals i paisatgístics del municipi, afavorint-ne la visibilització i integrant-los en la vida quotidiana de la ciutadania.

5.6.2. Conclusions parcials

Dins d'aquesta estratègia es van classificar un total de **18 aportacions i la valoració d'1 a 5 va ser de 4,64** situant-se en la segona estratègia millor valorada.



Gràfic resum: Respostes obertes vinculades a l'estratègia 4 categoritzades per tema.

Gràfic resum: Respostes obertes vinculades a l'estratègia 4 categoritzades per tipus d'activitat.

Les aportacions ciutadanes reclamen que el futur POUM incorpori la protecció efectiva del patrimoni cultural i natural com un dels seus eixos centrals.

S'identifica el **patrimoni**, tant natural com cultural, com un eix fonamental de la identitat de la ciutat. Es reclama **potenciar-lo** com a element diferenciador, relacionant-lo amb els espais naturals i el desenvolupament urbanístic. Es proposen per programes educatius i activitats divulgatives per **donar a conèixer el patrimoni**, especialment entre els joves, i fomentar-ne el respecte i la implicació ciutadana.

Per exemple, es destaca la necessitat d'establir **normatives clares, destinar-hi recursos suficients, aprovar i difondre el catàleg de patrimoni.**

Es destaca el **valor dels elements patrimonials de l'Ortoll** com les barraques, **murs de pedra seca**, sínies, pous o molins, i es reclama evitar qualsevol urbanització que trenqui la coherència paisatgística i patrimonial de l'àmbit.

També es proposa **connectar itineraris culturals amb corredors naturals** i espais protegits, i preservar espais emblemàtics com l'Ortoll, amb un alt valor històric, natural i social.

A més, es reivindica el reconeixement del patrimoni immaterial, com les entitats i tradicions locals, com a part essencial de la identitat de la ciutat i del seu llegat per a les generacions futures.

5.7. Estratègia 5: Traduir els principis de sostenibilitat i sobirania alimentària en sinergies entre sòl urbà i rural

5.7.1. Descripció de l'estratègia

El futur POUM planteja mitjançant l'Estratègia 5 la incorporació de criteris ambientals i de sostenibilitat alimentària per garantir un desenvolupament territorial equilibrat i resilient. Això inclou la protecció de recursos bàsics com l'aigua, el sòl i la biodiversitat per preservar els serveis ecosistèmics, així com la valoració del sòl rústic com a font de producció alimentària de proximitat. Aquesta estratègia contempla integrar els espais agrícoles i pesquers en la dinàmica urbana per reforçar la connexió entre camp i ciutat, adaptar infraestructures per aprofitar bioresidus i fomentar les energies renovables, i prioritzar la rehabilitació del teixit urbà davant l'expansió. També és fonamental reduir el consum energètic, impulsar la creació de corredors d'espais lliures i establir acords institucionals que promoguin la implicació ciutadana en la gestió ambiental i alimentària.

5.7.2. Conclusions parcials

Dins d'aquesta estratègia es van classificar un total de **26 aportacions i la valoració d'1 a 5 va ser de 4,87**, la que va tenir més valoració de totes.



Gràfic resum: Respostes obertes vinculades a l'estratègia 5 categoritzades per tema.

Gràfic resum: Respostes obertes vinculades a l'estratègia 5 categoritzades per tipus d'activitat.

Les aportacions de la ciutadania recollides tant al llarg de l'itinerari com a la plataforma web de participació realitzen una sèrie de demandes que mostren una gran preocupació per la pèrdua progressiva del sòl rural. També destaquen la necessitat urgent de preservar i potenciar el patrimoni agrari i natural com a base per a la sobirania alimentària i l'autosuficiència local. En les aportacions es comenta que l'Ortoll juga un paper molt important dintre d'aquesta estratègia.

Les aportacions es distribueixen al voltant de tres variables principals: **La necessitat de potenciar la sobirania alimentària**, la necessitat de **millorar la gestió de l'aigua** i per últim **protegir el sòl no urbanitzable**.

D'altra banda, sota la temàtica d'activitat econòmica es proposa promocionar la pagesia i un Parc Agrari com motors de desenvolupament territorial des de la proximitat. La creació d'un Parc Agrari se centra especialment a l'Ortoll, el qual es veu com una oportunitat clau per preservar aquest espai com a pulmó verd i àrea de producció local i educativa sostenible. Una altra aportació puntual va ser promocionar activitats turístiques en sòl rural, que ajudi a consolidar l'Ortoll.

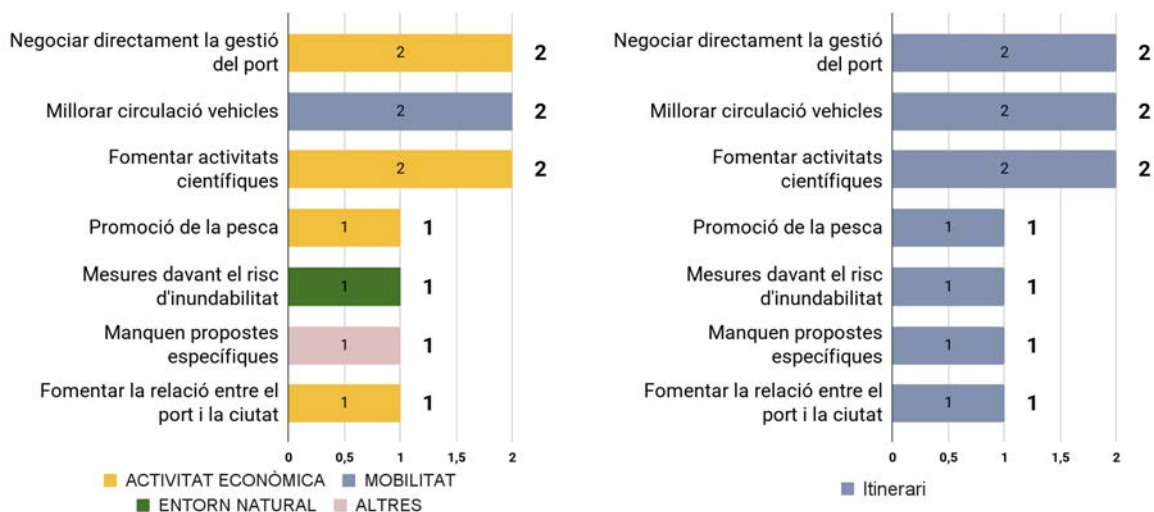
5.8. Estratègia 6: Potenciar el port com a principal node d'activitats i obrir-lo a la ciutat

5.8.1. Descripció de l'estratègia

Aquesta estratègia planteja aprofitar tot el potencial del port de Vilanova i la Geltrú com a infraestructura clau per al desenvolupament econòmic i la connexió amb la façana marítima. El POUM haurà de reconèixer el port com un espai estratègic multifuncional, capaç de generar activitat i reforçar la relació ciutat-mar. En l'aprovació inicial s'haurien d'estudiar accions com consolidar el port com a node comercial, pesquer i nàutic, potenciant la seva capacitat d'adaptació i competitivitat; recuperar la connexió urbana amb el mar, millorant l'accessibilitat i la continuïtat entre el teixit urbà i el port mitjançant la reurbanització de la Plaça i la Rambla del Port i l'eliminació de barreres físiques i visuals; i incentivar usos complementaris —com activitats científiques, educatives i d'esbarjo— que ajudin a diversificar les funcions del port, crear ocupació i fomentar un ús ciutadà més actiu i obert del front marítim.

5.8.2. Conclusions parcials

Dins d'aquesta estratègia es van classificar un total **10 aportacions**. La seva **valoració del 0 al 5 va ser de 3,85**, relativament baixa respecte a altres estratègies.



Gràfic resum: Respostes obertes vinculades a l'estratègia 6 categoritzades per tema.

Gràfic resum: Respostes obertes vinculades a l'estratègia 6 categoritzades per tipus d'activitat.

Es reclama la capacitat de **negociar directament la gestió del port**, ja que actualment es percep que l'Ajuntament no té poder de decisió real davant Ports de la Generalitat, com es posa de manifest amb casos com l'edifici DRADISA.

Paral·lelament, es considera urgent **millorar la circulació de vehicles i la mobilitat** a la façana marítima, tant pel que fa als accessos i les mercaderies com per garantir una bona connexió per a vianants amb el Barri de Mar, reclamant també l'actuació de la Generalitat.

Altres propostes incideixen en **fomentar activitats científiques**, impulsant la recerca marina i les relacions amb la universitat, com a motor d'un nou model d'activitat al port, allunyat d'un enfocament merament econòmic.

En aquest marc, també es proposa **promoure l'economia pesquera**, garantint la seva continuïtat i valorització dins del conjunt d'usos. Pel que fa a la seguretat i la resiliència,

s'insisteix en la necessitat d'incorporar mesures davant el risc d'inundabilitat, especialment al Barri de Mar. Tanmateix, s'adverteix que encara **manquen propostes específiques** per part del POUM en aquest àmbit.

Finalment, es proposa fomentar una veritable relació entre el port i la ciutat, trencant barreres físiques i apropant l'activitat portuària a la ciutadania amb usos socials, educatius i d'esbarjo.

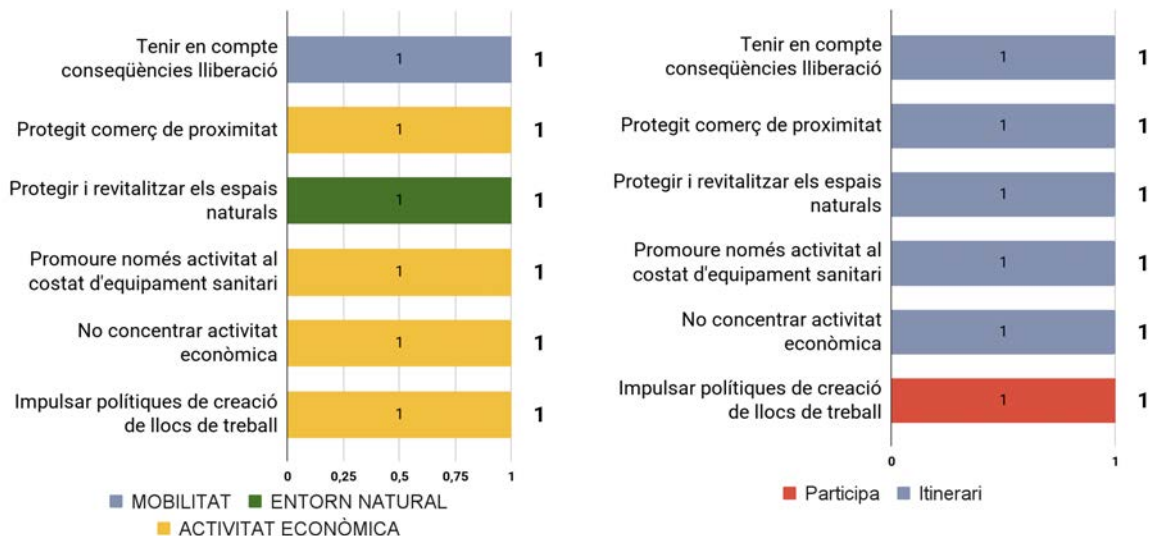
5.9. Estratègia 7: Consolidar la Ronda d'Europa i la C-15 com pols d'activitat econòmica

5.9.1. Descripció de l'estratègia

Aquesta estratègia planteja consolidar la Ronda d'Europa i la C-15 com un eix vertebrador del desenvolupament econòmic del municipi i de la seva connexió amb l'interior del país. Com a accions principals a estudiar en l'aprovació inicial del POUM, es proposa millorar la seguretat d'aquesta infraestructura, especialment davant del risc d'inundacions; augmentar-ne l'eficiència resolent els problemes de congestió, i potenciar-la com a via clau dins de l'alternativa 3 per a la diversificació econòmica. Es vol aprofitar el seu paper com a corredor d'accés i connexió per reforçar el paper de Vilanova i la Geltrú com a capital comarcal i punt logístic estratègic.

5.9.2. Conclusions parcials

Dins d'aquesta estratègia es van classificar **només 5 aportacions**. La seva **valoració del 0 al 5 va ser de 3,50**, l'estratègia amb la valoració més baixa.



Gràfic resum: Respostes obertes vinculades a l'estratègia 7 categoritzades per tema.

Gràfic resum: Respostes obertes vinculades a l'estratègia 7 categoritzades per tipus d'activitat.

Com es pot observar es van recollir propostes molt diverses. D'una banda, s'assenyala que no es té prou en compte l'impacte que pot tenir l'alliberament del peatge de la C-32, que podria intensificar el trànsit i alterar la dinàmica econòmica i territorial.

Altres suggeriments mencionen que cal **protegir el comerç local**, reduint la implantació de grans superfícies comercials. Altres aportacions pensen que no cal concentrar l'activitat econòmica en aquest eix, i diversificar-los territorialment, i concretament una persona proposa fer-lo en **relació amb el nou equipament sanitari**.

Una aportació en clau de model alerta del risc que Vilanova esdevingui una ciutat dormitori, ja que una part important de la població treballa fora del municipi. Es reclama fomentar més **llocs de treball locals** per assolir una ciutat més autosuficient i sostenible.

Per acabar, destaquem una aportació, que es refereix a la necessitat de **protegir el corredor biològic de Torrent**, que passa paral·lel a la ronda Europa.

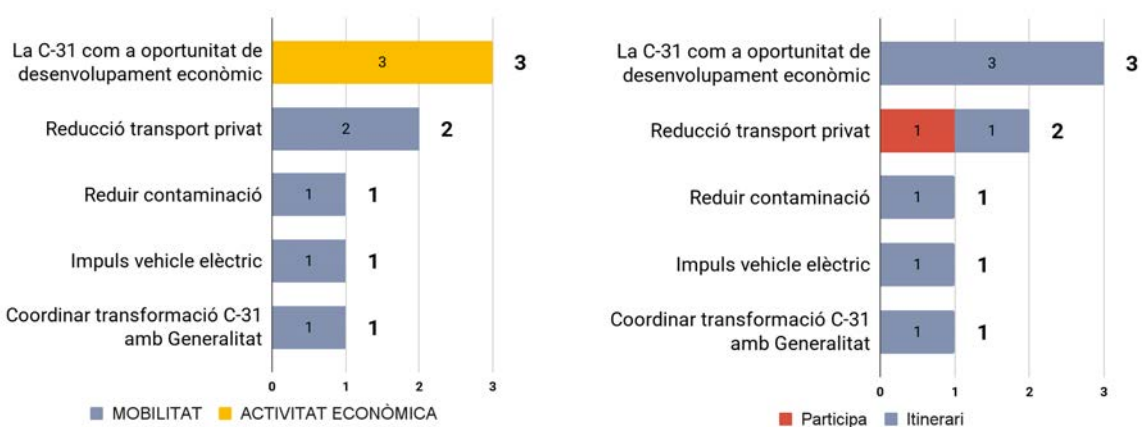
5.10. Estratègia 8: C-31 esdevingui algun dia una veritable avinguda metropolitana si s'allibera el peatge de la C-32.

5.10.1. Descripció de l'estratègia

Aquesta estratègia del POUM de Vilanova i la Geltrú planteja transformar progressivament la carretera C-31 en una veritable avinguda metropolitana, en previsió d'un possible alliberament del peatge de la C-32 i la consegüent reducció del trànsit de pas. Com a accions principals a estudiar en l'aprovació inicial, es proposa reservar espai i planificar ajustos urbanístics que permetin integrar millor la C-31 dins la ciutat, millorant la cohesió urbana i la mobilitat local. Entre les mesures a considerar hi ha la millora de la connectivitat, la substitució d'enllaços per rotondes i la creació de carrers laterals que facilitin la mobilitat a peu i l'accessibilitat local, evitant però convertir la via en un carrer totalment urbà, sinó apostant per una transició progressiva cap a un espai més integrat i amable.

5.10.2. Conclusions parcials

Dins d'aquesta estratègia es van classificar **només 8 aportacions**. La seva **valoració del 0 al 5 va ser de 3,67**, la segona estratègia menys valorada.



Gràfic resum: Respostes obertes vinculades a l'estratègia 8 categoritzades per tema.

Gràfic resum: Respostes obertes vinculades a l'estratègia 8 categoritzades per tipus d'activitat.

S'han recollit tres aportacions que incideixen en la **reconversió de la via**, amb suggeriments com la transformació en una veritable avinguda metropolitana com una oportunitat per impulsar un eix de promoció econòmica i de cohesió urbana, i convertir-la en una autèntica artèria viva de la ciutat, capaç de generar activitat ciutadana, cultural, comercial i d'esbarjo.

Altres aportacions comenten que cal **reduir el transport privat** abans de fer aquesta transformació. Altres aportacions tot i que no vinculades directament amb la C-31, insisteixen a mantenir els nuclis de població allunyats per **reduir la contaminació**. Una aportació incideix en la necessitat de coordinació amb la Generalitat, mencionat que aquesta té la voluntat d'ampliar la C-31 a 4 carrils.

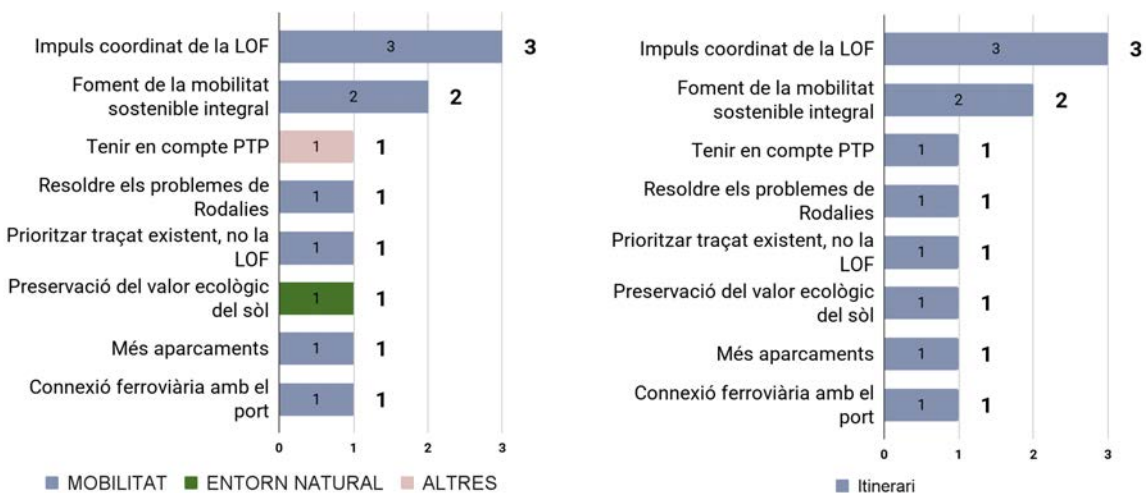
5.11. Estratègia 9: Preparar el territori per acollir la línia orbital ferroviària

5.11.1. Descripció de l'estratègia

Aquesta estratègia del POUM de Vilanova i la Geltrú planteja preparar el territori per acollir la futura línia orbital ferroviària, que connectarà Vilanova amb Vilafranca del Penedès i, a més llarg termini, amb Granollers. L'objectiu és millorar la mobilitat interna i metropolitana, reduint la dependència del trànsit cap a Barcelona i afavorint una mobilitat més sostenible. Com a accions principals a estudiar en l'aprovació inicial, es preveu garantir la reserva de terrenys per al traçat de la línia i analitzar l'impacte de les futures estacions (Vilanova Oest, Centre i Est), que poden generar noves centralitats urbanes i reconfigurar àrees industrials existents. També s'haurà de reservar sòl per a serveis ferroviaris entre la C-31 i la C-246a i planificar les connexions amb la línia de la costa mitjançant dos ramals, assegurant la intermodalitat i la integració amb el transport públic.

5.11.2. Conclusions parcials

Dins d'aquesta estratègia es van classificar **11 aportacions** molt diverses. La seva **valoració del 0 al 5 va ser de 4,20**, és a dir té certa importància, però, se situa en un grau intermedi si la comparem amb la resta d'estratègies.



Gràfic resum: Respostes obertes vinculades a l'estratègia 9 categoritzades per tema.

Gràfic resum: Respostes obertes vinculades a l'estratègia 9 categoritzades per tipus d'activitat.

En general, s'aprecia la necessitat de fer un **impuls coordinat**, reconeixent que no depèn directament de l'Ajuntament la creació d'aquesta infraestructura. Es valora positivament com una acció que fomentarà la mobilitat sostenible.

Altres aportacions puntuals mencionen, que cal tenir en compte les directrius finals del pla territorial del Penedès, i d'altres que incideixen en la **necessitat de millorar la línia actual** (problemes, traçat i ampliació cap al port) abans de fer noves infraestructures.

Una altra aportació menciona que **cal preservar el sòl natural**, especialment en els trams que van en superfície, i proposa que es busquin maneres **que no passi per l'Ortoll**.

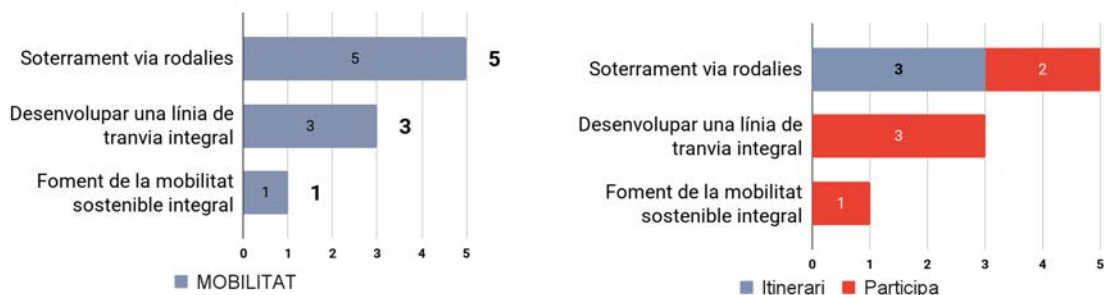
5.12. Estratègia 10: Cercar millores de la línia del ferrocarril

5.12.1. Descripció de l'estratègia

Aquesta estratègia del POUM de Vilanova i la Geltrú planteja millorar l'accessibilitat i la connectivitat ferroviària del municipi, amb l'objectiu d'integrar millor el transport públic en la mobilitat urbana i metropolitana. Actualment, només un 44% del nucli urbà es troba a menys de 1.000 metres de l'estació, fet que limita l'ús eficient del tren. Com a accions principals a estudiar en l'aprovació inicial, es planteja ampliar l'accés al ferrocarril, millorar l'aparcament vinculat a l'estació i afavorir la intermodalitat amb autobusos i bicicletes. També es preveu analitzar el trasllat de la línia per acostar-la al centre de la ciutat i estudiar alternatives com el desdoblament de la línia de Rodalies i la connexió amb Vilafranca per la C-246.

5.12.2. Conclusions parcials

Dins d'aquesta estratègia es van classificar només **9 aportacions**. Tot i això, i la **valoració** del 0 al 5 sobre la seva necessitat recollida a l'itinerari va ser la tercera més alta, **de 4,60 sobre 5**.



Gràfic resum: Respostes obertes vinculades a l'estratègia 10 categoritzades per tema.

Gràfic resum: Respostes obertes vinculades a l'estratègia 10 categoritzades per tipus d'activitat.

Si observem el contingut de les aportacions, es pot concloure que el repte més important a resoldre és el **soterrament de la via de ferrocarril que passa pel centre urbà**, i que, per tant, caldrà que a l'aprovació inicial estudiï possibles alternatives o projectes per fer realitat aquest repte.

Altres aportacions van ser la necessitat d'estudiar un tramvia integral perifèric (per la Ronda Europa se suggereix) connectat amb una xarxa de microbusos.

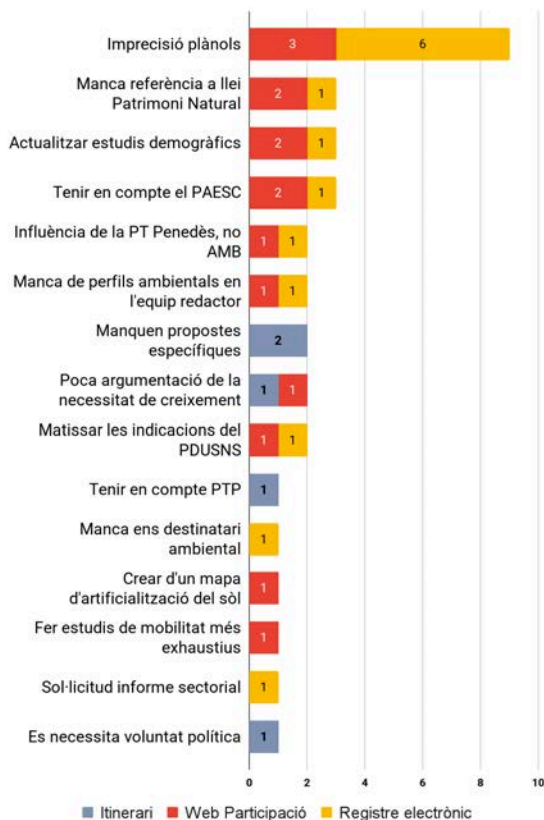
També es va recollir una idea genèrica de millorar la *connectivitat multimodal, garantint una transició fluida entre transport públic, vianants i bicicletes*.

5.13. Altres aportacions

A continuació es detallen aportacions que no tenen una relació directa amb les alternatives ni les estratègies, i que s'han classificat en tres blocs.

5.13.1. Aportacions sobre millores en la redacció del document.

Es van recollir 34 aportacions que suggereixen millores en la redacció del document d'avanç. Com es pot observar a la gràfica, la majoria dels suggeriments es van recollir mitjançant el registre electrònic.



Respostes obertes vinculades a millores en la redacció del document.

redactor no sembla incloure perfils tècnics específics en medi ambient, ecologia o canvi climàtic.

Algunes aportacions argumenten que s'inclou una gran quantitat de diagnòstic i plantejaments generals, però no es concreten propostes d'ordenació en molts àmbits clau: regeneració urbana, transició energètica, sistema de mobilitat sostenible o estratègia de renaturalització urbana.

Es menciona que el document no justifica amb prou claredat les necessitats reals d'habitatge, activitat econòmica o dotacions. S'hauria de millorar l'argumentació i aportar escenaris alternatius amb menor consum de sòl.

La majoria d'aportacions mencionen que els **plànols de l'Avanç** presenten un nivell d'escala i de detall que no permet analitzar de manera acurada les afectacions reals del planejament proposat. Aquesta manca de precisió pot generar confusió i fa difícil una valoració rigorosa de les alternatives d'ordenació o del sòl no urbanitzable.

Es menciona que tot i que el document fa referència a la biodiversitat i espais naturals, no incorpora de manera explícita les obligacions i criteris establerts per la Llei estatal 42/2007 del **Patrimoni Natural i de la Biodiversitat**, ni tampoc el seu desenvolupament autonòmic. En aquesta línia es comenta que el document no integra de manera clara ni concreta els objectius i compromisos del PAESC.

S'opina que l'Avanç sembla tenir en compte indicacions del Pla Director Urbanístic de l'AMB, quan en realitat Vilanova i la Geltrú es troba dins l'àmbit del Pla Territorial Parcial del Penedès, encara en redacció.

Tot i la rellevància de les qüestions ambientals en el POUM, es pensa que l'equip

Es valora que cal insistir en matissar el PDUSNS de manera crítica, tenint en compte les especificitats locals i possibles incoherències amb altres instruments de planejament ambiental o territorial.

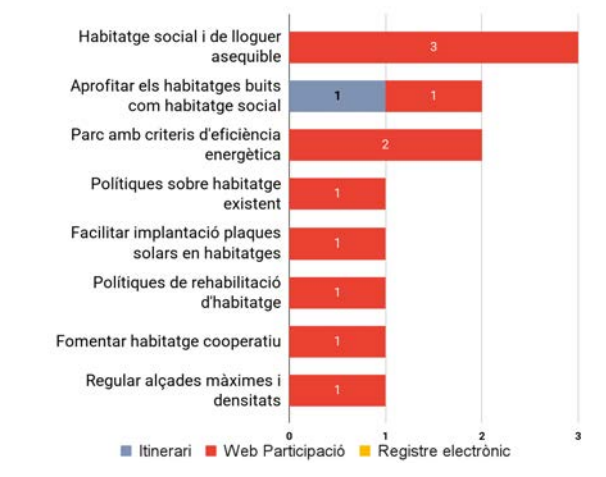
També es menciona que en la tramitació de l'Avanç no s'identifica de manera clara quin és **l'ens ambiental competent** que ha de rebre i avaluar el document. En aquesta línia es recorda que per continuar amb la tramitació del POUM serà necessari sol·licitar formalment informes sectorials a les administracions competents

Es proposa la incorporació d'un **mapa d'artificialització del sòl** amb dades actualitzades, per poder valorar amb precisió l'impacte ambiental del creixement proposat i establir escenaris alternatius de menor consum de sòl. Es considera necessari incorporar estudis més exhaustius de mobilitat que incloguin demanda, accessibilitat, mobilitat activa i impactes del vehicle privat.

Finalment, es comenta que el POUM arriba amb massa retard, vint-i-cinc anys després de l'anterior. Caldria més **previsió i voluntat política**, ja que el procés és llarg i complex.

5.13.2. Aportacions sobre habitatge

Es van recollir 12 aportacions sobre habitatge. Tot i que es podrien relacionar amb les alternatives de creixement, s'ha volgut recollir-les en un apartat propi.



Respostes obertes vinculades a habitatge.

d'ecoeficiència i facilitats per instal·lar plaques solars.

Finalment, es plantegen **models innovadors** com les cooperatives d'habitatge i la cessió d'ús en sòl públic, per ampliar el parc de lloguer social.

Les aportacions recollides expressen una necessitat de prioritzar l'habitatge assequible i sostenible dins del teixit urbà consolidat, evitant la construcció en espais naturals.

Es proposa fomentar el lloguer social, aprofitar els habitatges buits —especialment en mans de grans tenidors— i rehabilitar àrees degradades com a alternativa a noves urbanitzacions.

També es demana limitar les alçades i densitats per garantir un creixement equilibrat.

Diverses propostes aposten per la sostenibilitat en la construcció, amb criteris

5.13.3. Aportacions sobre mesures complementàries al POUM.

En aquest bloc s'han agrupat 15 aportacions puntuals, recollides al web de participació principalment.



Respostes obertes vinculades sobre mesures complementàries al POUM

millorar la neteja de l'espai públic.

Es menciona que les **emissions electromagnètiques són excessives** i cal reduir-les. Es proposa crear zones blanques i revisar l'estat de les antenes.

Es reclama fer un **aparcament** gran, que doni servei a la ciutat, en l'antiga parcel·la dels bombers.

Per últim es reclama reduir el **sensellarisme**, més **equipaments** de gent gran i educatius.

Segons les aportacions, es reclama impulsar la moneda local *Turuta* hauria de tenir un rol actiu des del consistori i potenciar-la com a eina per fomentar l'economia social i local.

Es reclama la millora de paviments i voreres a tota la ciutat.

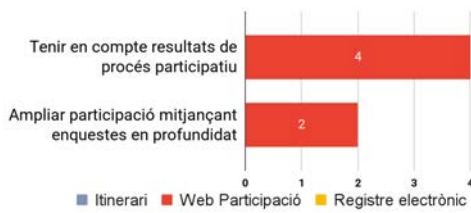
Es comenta que l'Àrea de Medi Ambient no està prou representada en el procés del POUM. Es demana reforçar-ne la presència per garantir una visió ambiental transversal.

Es comenta que cal revisar i actualitzar el **Pla de Clavegueram** i segons les aportacions, cal incloure un **pla de restauració ecològica**, en el qual la reforestació amb espècies autòctones i la protecció d'hàbitats en serien els eixos.

També es proposa **fomentar les cooperatives energètiques** locals.

Especialment en punts inundables per prevenir riscos i millorar infraestructures. En aquesta línia podem incloure la necessitat de

5.13.4. Aportacions sobre el procés participatiu de l'Avanç del POUM.



Respostes obertes vinculades a millores al procés participatiu.

protecció dels espais de l'Ortoll i Adarró.

Es comenta que els resultats del procés participatiu del 2020 **haurien de tenir un pes determinant en l'Avanç del POUM**, especialment en relació amb la demanda ciutadana de contenció urbanística, protecció dels espais naturals i impuls d'un model de ciutat més sostenible.

Es considera especialment important recollir les conclusions expressades sobre la necessitat de reduir sòl urbanitzable, millorar la connectivitat ecològica, integrar la natura a la ciutat i generar més verd urbà.

Segons les aportacions recollides, es proposa **ampliar les eines de participació ciutadana** mitjançant enquestes en profunditat.

Aquestes haurien de basar-se en mostres representatives i permetre recollir visions diverses sobre el model de ciutat que es vol.

També es planteja la possibilitat de fer consultes específiques, com ara una sobre la

6. CONCLUSIONS

A partir dels resultats parcials recollits anteriorment i també dels debats i converses generades als itineraris participatius, podem suggerir unes conclusions i apuntar a unes possibles següents passes.

6.1.1. Conclusions: temes clau identificats.

Al llarg del procés **s'ha expressat la inquietud davant el futur de l'Ortoll** És l'aportació més repetida i es pot llegir com el tema més important en quatre estratègies clau i molt valorades:

- **Com a espai natural** clau dintre de l'estratègia 1: Construir la infraestructura verda de Vilanova i la Geltrú. Es menciona com un espai clau per mitigar els impactes del canvi climàtic i connexió amb l'espai forestal del voltant de Vilanova i la Geltrú.
- **Com a pulmó verd** dintre de l'estratègia 2: Promoure VNG com una ciutat esportiva, de proximitat i saludable.
- **Com a espai agrícola**, dintre de l'estratègia 5: Traduir els principis de sostenibilitat i sobirania alimentària en sinergies entre sòl urbà i rural. Aquí es proposa inclús crear un Parc Agrari o agroforestal.
- **Com a espai patrimonial** dintre de l'estratègia 3: Reconèixer els valors i la riquesa del patrimoni cultural. Especialment murs de pedra seca, camins històrics, paisatge, etc.

A més cal destacar que es van pronunciar diverses associacions ecologistes i socials del territori, així com un gran nombre de veïns particulars en diversos suggeriments.

Dins dels suggeriments recollits pel registre també s'han **pronunciat individualment** parts que reclamen que es tinguin en compte els **interessos econòmics dels sectors qualificats d'urbanitzables** actualment, així com a suggeriments de passar-lo a sòl d'espais lliures.

Caldrà que **l'aprovació inicial tingui en compte aquesta sensibilitat** i aleshores busqui solucions equilibrades i sostenibles, preservant al màxim els valors que s'identifiquen per a aquest sòl.

D'altra banda, **l'alternativa 3 és la més valorada**, aquella que identifica un creixement de vora, reduint les expectatives de creixement del planejament vigent, i potenciant el rol de capitalitat de Vilanova i la Geltrú mitjançant projectes estratègics. Això significa que hi ha una part significativa dels participants que reconeixen la dinàmica de creixement demogràfic que s'està produint actualment i la dificultat de trobar habitatge per part del jovent de la ciutat. També es reconeix la necessitat de fer projectes estratègics (hospital, port, ronda Europa, LOF, ferrocarril), que són importants per reforçar el paper de capitalitat.

De totes maneres, s'han recollit algunes opinions contràries, que demanen revisar els escenaris de creixement, i que proposen **reduir el creixement al màxim** i aprofitar el sòl urbà actual, amb l'ocupació dels habitatges buits, densificació de sectors, etc.

Aquesta dualitat s'haurà de concretar en l'aprovació inicial, dimensionant concretament el potencial de creixement urbà, prioritzant el sòl urbà i el mencionat creixement de vora.

Una altra de les grans preocupacions, recollida sobretot en els suggeriments de la pàgina web, és la **millora i regularització de les urbanitzacions**. Un tema que en recorregut realitzat va **generar molt consens sobre la seva pertinència** i que caldrà, per tant, reforçar i concretar aquesta estratègia de cara a la redacció de l'aprovació inicial.

6.1.2. Possibles passes o temes a aprofundir

En l'itinerari 2, que va transcórrer per l'espai de l'Ortoll, a banda de recollir moltes de les aportacions sobre aquest espai que es van classificar en les diferents estratègies en els apartats anteriors, es va generar un **debat enriquidor sobre el futur d'aquest espai**.

En aquest debat, es van discutir **possibles alternatives per abordar la complexitat** de complir amb els requisits de preservació de l'espai natural, fer-lo compatible amb les indicacions del planejament superior, les necessitats de creixement, i que sigui sostenible econòmicament.

Per exemple es van comentar algunes possibilitats com:

- **Fer urbanitzable una part de l'Ortoll, a prop de la ciutat**, que permeti **alliberar l'espai més gran possible de construcció i urbanització**. Això permetria complir amb les indicacions del PDU dels SNS. Es va comentar la necessitat de treballar i definir bé en l'aprovació inicial, per controlar que no afecti molt espai i que sigui econòmicament viable per generar compensacions i sistemes d'espais lliures.
- Que part de **l'Ortoll es transformi en un espai verd de titularitat municipal**. Aquesta idea, va sorgir del fet que, per assegurar que l'ús de l'espai sigui públic i compartit, cal que el màxim de sòl sigui públic. Es van comentar la possibilitat de fer-lo amb expropiacions (més costoses) o amb compensacions.
- **Estudiar** amb deteniment que significa deixar **l'espai de l'Ortoll com a sòl no urbanitzable**, però encara en mans privades. Moltes de les aportacions proposen generar un gran Parc Agrari o agroforestal, espai de producció agrícola, etc. Al debat del recorregut es va reflexionar sobre els **beneficis i inconvenients d'aquesta estratègia** i com es pot fer viable i compatible amb els punts anteriors.
- També es va parlar de la **connectivitat**, arran de la **recuperació de camins** que s'està duent a terme des de fa anys per associacions i voluntaris. Es va recordar que la majoria d'aquests camins són públics i que en resten molts en sòls privats que no són accessibles. També de la necessitat de millorar l'accés i pensar com es relaciona l'Ortoll amb la façana marítima de l'Adarró. És un tema a tenir en compte per donar resposta a algunes de les aportacions molt repetides: com recuperació de camins, millores d'accessos a l'escola, etc.

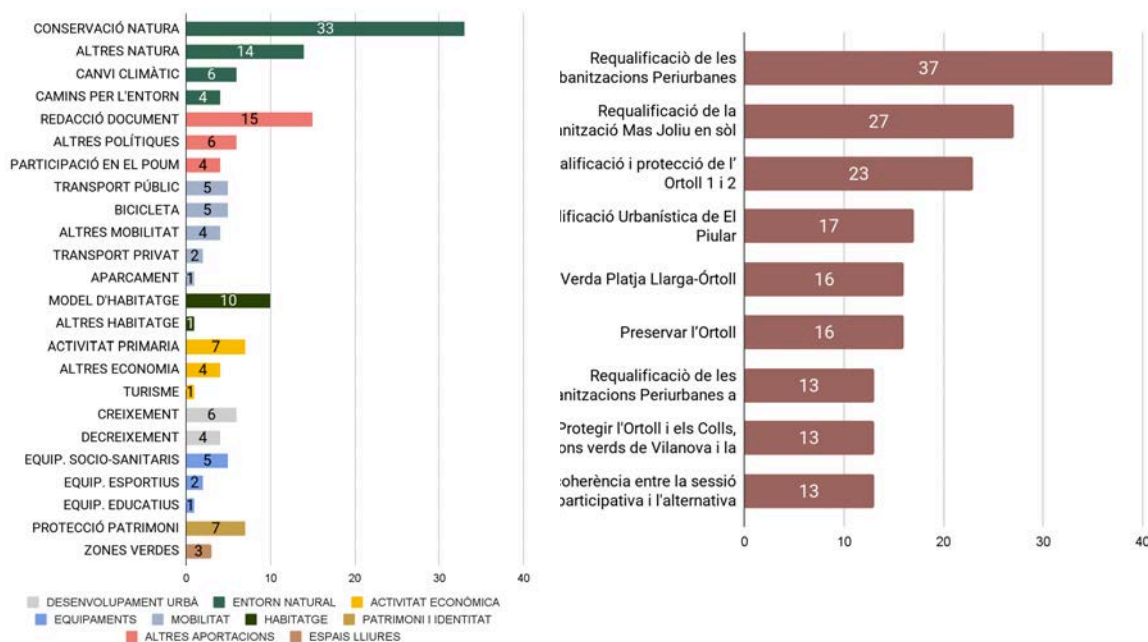
Aquestes reflexions, acompanyades de les aportacions recollides amb altres canals, tant de parts interessades (propietaris) com de la ciutadania (que expressen la necessitat de preservar l'espai), ens permeten afirmar que seria apropiat **centrar bona part del debat del procés participatiu de l'aprovació inicial** en un **treball de detall en el sector de l'Ortoll**. En aquest debat caldria explicar i abordar diferents escenaris, que podrien combinar les anteriors possibilitats.

7. ANNEXOS

7.1. Annex 1. Propostes recollides a l'espai web participa.vilanova.cat

A continuació es mostren les aportacions recollides mitjançant el web de participació habilitat per la recollida de suggeriments.

Es van recollir **96 suggeriments, que contenen un total de 150 aportacions diferents**, ja que molts comentaris parlaven de temes diferents. Han **participat un total de 41 persones i entitats**. Les entitats que més aportacions han fet arribar van ser: APMA Garraf, amb 19 aportacions, associació ECOL3VNG amb 7 aportacions. Hi va haver dues entitats més que van fer 4 aportacions al web: Plataforma Defensem l'Ortoll i l'associació LA CASA BLAVA.



Gràfic: aportacions recollides a partir dels suggeriments al web endreçats per temes.

Gràfic resum: suggeriments amb més adhesions.

Si analitzem les temàtiques, **els temes més recurrents són sobre l'entorn natural**, especialment aportacions al voltant de la **protecció de l'Ortoll**.

El segon tema destacat és sobre **la redacció del document**, ja que es recullen recomanacions i millores del redactat, especialment del detall dels plànols d'alternatives.

Si mirem el **nombre d'adhesions dels suggeriments** recollits al web, observem que els que més adhesions tenen, són els relacionats amb la requalificació de les urbanitzacions, en les quals es menciona concretament les del Piular i de Mas Joliu.

També destaquen pel volum de suports, els suggeriments sobre **la protecció de l'Ortoll**.

Finalment, es recull en la següent taula els suggeriments rebuts, endreçats pel nombre d'adhesions, especificant, l'autor o autora, el títol i el contingut del suggeriment. Per la seva anàlisi posterior s'ha desglossat i categoritzat cada suggeriment en diferents aportacions, i s'han classificat segons el tema vinculat a l'aportació.

Autor/a	Títol	Aportació	Adh
Mary-luz	Requalificació de les urbanitzacions Periurbanes	Considerem que arrel de la pandèmia moltes famílies han anat a viure a les urbanitzacions periurbanes, sense serveis bàsics, per estar qualificades com NO urbanitzables Volem que es requalifiquin les periurbanes, revisant totes les possibilitats per passar les a sòl urbanitzable	37
AV Mas Joliu	Requalificació de la urbanització Mas Joliu en sòl urbanitzabl	L'Associació de Veïns Mas Joliu vol manifestar una vegada més la voluntat que sigui requalificat el sòl de Mas Joliu com a urbanitzable. Després de més d'onze anys de reunions i presentació de projectes i alternatives a l'Ajuntament, sempre s'ha fet referència al futur POUM per requalificar Mas Joliu. Després d'aquests esforços i consens demanem que Mas Joliu aparegui com urbanitzable a l'avanç del POUM. S'adjunta per registre el document amb les actuacions realitzades tots aquest anys	27
Ciudadana	Requalificació i protecció de l'Ortoll 1 i 2	Declaració com a infraestructura verda metropolitana • Incloure l'Ortoll en la xarxa de corredors ecològics del municipi, connectant-lo amb altres espais naturals per garantir la biodiversitat i la protecció de l'entorn. • Preservació del sòl com a no urbanitzable i requalificació com a parc natural periurbà.	23
El Piular - Carretera de la Plana	Requalificació Urbanística de El Piular	En la zona del Piular viuen famílies fa molts anys. Tants que ja s'està donant un recanvi generacional. Som ambiciosos i creiem en un futur que no ens negui l'accés als serveis bàsics, pels nostres fills i pels nostres majors El progrés de l'àrea del Piular passa perquè es regularitzi l'espai en el qual vivim. Necessitem la requalificació de la nostra zona com a sòl urbanitzable i així volem que consti en l'Avantprojecte del POUM	17
Gema Lopez	Preservar l'Ortoll	Preservar l'Ortoll com a zona verda declarada no urbanizable. Promoure la millora de l'Ortoll com a zona de via verda per l'esport i pulmó verd de la ciutat.	16
Ruben	Via Verda Platja Llarga-Ortoll	Ja fa molts anys tant Platja Llarga com l'Ortoll han estat espais abandonats i bruts Seria molt interessant la construcció d'una Via VERDA que uneixi aquests dos espais de gran importància medi ambiental per la ciutat i que es pugui passejar o anar en bicicleta gaudint d'un entorn amable i ajudant a mantenir el únic pulmó verd que encara tenim a Vilanova i la Geltrú, el Ortoll. Seria molt positiu també aquest projecte perquè es comunicaria el Prat de Vilanova amb el núcli urbà de manera natural.	16
APMA GARRAF	Incoherència entre la sessió participativa i l'alternativa proposada per l'equip redactor.	Els resultat de la sessió, del 20 d'octubre de 2020, sobre entorn natural i espais lliures del Procés participatiu de l'Avanç del POUM foren molt clars i contradiuen l'alternativa 3, triada per l'Equip Redactor. Aquestes son les conclusions de la sessió participativa: - "Protegir els espais naturals, potenciar la recuperació de camins, millorar la connexió amb el territori, integrar la natura en la ciutat, mantenir i recuperar els corredors ecològics, reduir el sòl urbanitzable, recuperar espais agrícoles, etc." - "Aquestes accions van en la línia de la majoria d'aportacions que proposen un model de ciutat sostenible." - "Cal aprofundir en el com es realitzen aquestes accions i especialment en tres espais estratègics: l'Ortoll, l'espai de l'Eixample Nord i els espais costaners." - "Es proposa sobretot crear més zones verdes dins de la ciutat (recuperant places dures, amb més vegetació. La sensació és que cal més verd dins de la trama urbana." S'hauria de respectar la veu del poble.	13
Joel	Protegir l'Ortoll i els Colls, pulmons verds de Vilanova i la Geltrú.	Declarar espais protegits els boscos interurbans de l'Ortoll i els Colls Miralpeix per a que mai puguin ser urbanitzats.	13
Federacio de Associacions PeriUrbanes	Requalificació de les urbanitzacions Periurbanes a sòl sostenible	Des de la Federació de Periurbanes, es demana que es requalifiquin les urbanitzacions periurbanes, ja que, degut a la pandèmia, l'elevat cost dels lloguers i l'escassetat de pisos, moltes famílies s'han traslladat a viure-hi. Aquestes urbanitzacions manquen de serveis bàsics i prioritaris com l'aigua, la llum o la mobilitat. Per això, és important revisar-ne la classificació per tal de poder convertir-ne el màxim nombre possible en sòl urbanitzable.	13
APMA GARRAF	L'Avanç del POUM no té en compte El Pla d'acció ambiental de Vilanova i la Geltrú	L'Avanç del POUM caldria que tingués en compte El Pla d'acció ambiental de Vilanova i la Geltrú (https://www.vilanova.cat/doc/doc_15604156.pdf), en canvi no és citat enlloc. El Pla d'acció Ambiental és un document estratègic que regeix la política ambiental de Vilanova i la Geltrú. El Pla va ser aprovat pel Ple municipal el 4 de desembre de 2000. Una de línies estratègiques, la 8ª és la Protecció i millora de l'entorn natural i rural del municipi, que proposa les següents línies d'actuació: 8.1. Incorporar criteris conservacionistes en el planejament del sòl no urbanitzable 8.2. Conservar i regular la xarxa de camins rurals i forestals 8.3. Preservar i potenciar el patrimoni forestal i rural del municipi	12

Autor/a	Títol	Aportació	Adh
APMA GARRAF	La planimetria de les propostes és totalment imprecisa.	<i>La planimetria de les propostes és totalment imprecisa. No és llegible ni entenedora. El contracte de l'equip redactor per part de l'Ajuntament, a juliol de 2018, ho expressava així: Plànols de Proposta: Amb el contingut gràfic propi de l'ordenació urbanística plantejada i amb les alternatives considerades. Preferentment es realitzaran sobre cartografia digital a una escala 1:5.000, es materialitzaran sobre suport físic a escala no inferior 1/10.000, i inclouran representacions entenedores i de síntesi que facilitin la bona comprensió i la participació de la població en la formulació i tramitació de l'Avanç. En canvi, els plànols de la proposta presentats en la documentació són únicament tres on es dibuixen de forma imprecisa les tres alternatives amb el títol de plànols d'ordenació. Són aquests: O.A.01. Alternativa 01, O.A.02. Alternativa 02 i O.A.03. Alternativa 03. Escala 1:25.000. Per tant, l'equip redactor no ha acomplert les prescripcions del contracte.</i>	12
APMA GARRAF	Prevalença de la Protecció Ambiental sobre l'Ordenació territorial i urbanística.	<i>El Document Ambiental Estratègic no esmenta la llei estatal, 42/2007, de 13 de desembre, del patrimoni natural i de la biodiversitat. Aquesta llei és fonamental. Els principis que inspiren la llei són, entre d'altres: El manteniment dels processos ecològics essencials, amb la protecció dels serveis dels ecosistemes per al benestar humà. La conservació i restauració de la biodiversitat mitjançant la conservació dels hàbitats naturals i de la fauna i flora silvestres La prevalença de la protecció ambiental sobre l'ordenació territorial i urbanística i els supòsits bàsics d'aquesta prevalença. La precaució en les intervencions que puguin afectar espais naturals o espècies silvestres. La prevenció dels problemes emergents a conseqüència del canvi climàtic, la mitigació i adaptació a aquest, així com la lluita contra els seus efectes adversos. La contribució dels processos de millora en la sostenibilitat del desenvolupament associats a espais naturals o seminaturals</i>	12
ANA SESMA NUEZ	Protecció radical: pulmons verds	<i>- Conservació dels espais verds i protecció RADICAL i COMPROMESA de l'únic pulmó de la ciutat: L'Ortoll. - Promoció de més zones verdes amables en tota la ciutat.</i>	12
Plataforma Defensem l'Ortoll	Protegir una de les últimes franges costaneres sense urbanitzar	<i>Cal protegir l'Ortoll com a una de les últimes franges costaneres sense urbanitzar de la província de Barcelona. La urbanització de l'Ortoll és especialment problemàtica a l'entorn dels torrents de Sant Joan i d'Adarró/Sant Gervasi (Aragai) per la seva inundabilitat i valor ecològic. El POUM hauria de recuperar els terrenys agrícoles abandonats i potenciar-hi activitats relacionades amb la natura i el turisme compatibles amb la consolidació de l'Ortoll com a pulmó verd de Vilanova i la Geltrú.</i>	12
Casalot d'en Creixell Associació de Veïns	Regularització de les urbanitzacions periurbanes	<i>Les més de 3000 persones que hi vivim volem la regularització de les urbanitzacions i aconseguir un nivell digne de serveis. No som veïns estacionals sinó que hi residim tot l'any i tenim situacions importants que cal resoldre. El pla urbanístic ha de ser prou flexible per encabir-nos a tots i totes.</i>	12
APMA GARRAF	Sobre el Canvi Climàtic (i III)	<i>En el punt 3.7 de riscos naturals al Document Inicial Estratègic de l'Avanç del POUM, s'hauria d'incloure els riscos derivats del canvi climàtic, els quals són: a) Riscos derivats dels embats marins, inundacions costaneres i ascens del nivell del mar. b) Riscos derivats d'esdeveniments meteorològics extrems sobre les infraestructures i els serveis públics essencials, com el proveïment d'aigua i electricitat o els serveis d'emergències. c) Riscos de mortalitat i morbiditat derivats de les altes temperatures i, en particular, els que afecten poblacions vulnerables. Aquestes dades s'han d'oferir desagregades per sexe. d) Riscos associats a la pèrdua d'ecosistemes i biodiversitat i, en particular, de deteriorament o pèrdua de béns, funcions i serveis ecosistèmics essencials. e) Riscos d'incendis, amb especial atenció als riscos en la interfície urbano forestal i entre les infraestructures i les zones forestals. (Llei 7/2021, de 20 de maig, de canvi climàtic i transició energètica)</i>	12
APMA GARRAF	Sobre l'ens destinatari de l'Avanç del POUM	<i>La documentació porta el nom de les persones destinatàries de l'Ajuntament de Vilanova i la Geltrú (pàgina 3). Hi figuren regidors i regidores i personal tècnic, entre els quals no hi figura cap que estigui inscrit al Departament de Medi Ambient de l'Ajuntament de Vilanova i la Geltrú.</i>	12

Autor/a	Títol	Aportació	Adh
APMA GARRAF	El principi de no regressió: manteniment del nivell de protecció ambiental del PGOU vigent	<p><i>El sòl No urbanitzable de Vilanova i la Geltrú gaudeix d'uns nivells de protecció que, com a mínim, s'han de mantenir: 18. Sòl de valor agrícola, 18b. Sòl agrari de valor paisatgístic, 22. Protecció arquitectonico-paisatgística i 23. Protecció natural i paisatgística. L'Avanç hauria de garantir aquesta protecció, però no ho especifica de forma adient.</i></p> <p><i>El principi de no regressió o clàusula Standstill s'ha consolidat com a instrument eficaç per evitar la supressió o la relaxació del nivell de protecció atorgat pel dret mediambiental a determinats espais naturals que poden produir danys ambientals de caràcter irreversible.</i></p> <p><i>Aquest principi és una obligació que s'imposa als Poders Públics de no modificar o suprimir els estàndards de protecció ambiental que suposin una disminució del nivell de protecció establert.</i></p> <p><i>Aquest principi de no regressió constitueix un límit de l'actuació dels Poders Públics, en especial de la seva potestat de planejament territorial i urbanístic.</i></p>	11
APMA GARRAF	La utilització de la necessitat d'un nou Hospital Comarcal.	<p><i>L'Avanç del POUM no hauria de condicionar la creació d'un nou Hospital comarcal a l'acceptació de l'alternativa 3, ja que és una pràctica perversa utilitzar les necessitats d'assistència sanitària de la ciutadania com a moneda de canvi. Les infraestructures sanitàries han de ser defensades i garantides independentment de quina alternativa de planejament s'adopti, i no es pot afirmar que sense l'alternativa 3 no hi haurà hospital comarcal.</i></p>	11
APMA GARRAF	Les 3 alternatives presentades haurien d'incloure un component de decreixement.	<p><i>L'Equip redactor de l'Avanç del POUM afirma que l'ocupació del sòl, l'alternativa 0, és considerada crítica perquè "suposa un alt potencial residencial previst (23.952 habitatges) i l'absència de mecanismes de densificació o regeneració urbana que dificulten l'optimització dels usos existents i perpetuen models extensius amb un consum elevat de sòl." Per tant, les altres alternatives haurien d'incloure un component de decreixement, és a dir, que l'Ortoll o l'Eixample Nord haurien de disminuir l'ocupació de sòl. En canvi, això no es visualitza ni es reconeix en cap de les tres alternatives presentades. Cal entendre que l'alternativa 1 presenta aquest component de decreixement, però les altres dues no. Malgrat això, l'Equip redactor defensa la necessitat de créixer.</i></p>	11
APMA GARRAF	S'hauria de mantenir la protecció actual que gaudeix el Sòl No Urbanitzable	<p><i>L'Avanç del POUM hauria de blindar tots aquells sectors qualificats com a Sòl No Urbanitzable d'especial valor o protecció, en canvi no ho fa i deixa moltes portes obertes a canvis de qualificació.</i></p> <p><i>Segons la llei d'Urbanisme, constitueixen el sòl no urbanitzable els terrenys que es mereixen un règim especial de protecció com a conseqüència de la necessitat o la conveniència d'evitar la transformació dels terrenys per protegir-ne l'interès connector, natural, agrari, paisatgístic, forestal o d'un altre tipus.</i></p> <p><i>Cal mantenir la classificació actual dels espais de sòl no urbanitzable, quant a la seva protecció sigui agrícola, natural o paisatgística. No hi pot haver cap regressió en aquest aspecte. Això ho hauria de garantir expressament l'Avanç del POUM.</i></p>	11
Laura	Salvem l'Ortoll	<p><i>Des 2011 s'han recuperat quilòmetres de camins i marges de pedra seca, plantat milers d'arbres i arbustos i netejat l'Ortoll de tones de brossa. Cada any es realitzen més de mil hores de treball físic de voluntariat al sector. Com a resultat, la natura i el patrimoni de l'Ortoll es troba avui en un estat infinitament superior a la que tenia a l'any 2001 quan es va aprovar l'actual Pla General. Volem que el nou POUM protegeixi l'Ortoll com a zona verda NO urbanitzable.</i></p>	11
APMA GARRAF	Sobre l'equip redactor de l'Avanç del POUM	<p><i>L'equip redactor no ha disposat de cap llicenciat/da en biologia ni cap llicenciat/da en ciències ambientals, tot i que la comissió del POUM havia decidit una composició professional on hi figuressin un percentatge determinat de llicenciats en ciències ambientals i biologia. Creiem que hi ha un incompliment del pla de treball que incorporava persones amb coneixement específic en temes ambientals. A més, considerem que no es compleix l'article 16.1 de la llei 21/2013 d'avaluació ambiental perquè l'Ajuntament "ha de garantir que el document inicial estratègic, ... l'estudi d'impacte ambiental i el document ambiental, els han fet persones que tinguin la capacitat tècnica suficient de conformitat amb les normes sobre qualificacions professionals i de l'educació superior, i tinguin la qualitat i l'exhaustivitat necessàries per complir les exigències d'aquesta llei".</i></p>	11

Autor/a	Títol	Aportació	Adh
associació LA CASA BLAVA	El principi de precaució	<p><i>Abans de destruir alguna cosa que no es podrà reconstruir, cal actuar amb precaució. Demanem que el principi de precaució s'apliqui en la implementació del POUM. Després de l'exercici teòric, farcit de reflexions profundes, vindrà el moment del dibuix: un mapa precís donarà el dret a certs propietaris de construir. Són ells qui tindran el dret de modificar profundament i duradorament Vilanova, segons les lleis implacables de la finança.</i></p> <p><i>El POUM que demanem no s'ha de basar en una visió quantitativa de les construccions desitjades i de l'ocupació territorial així dibuixada. Volem un POUM construït sobre una visió qualitativa del futur: en què és bo l'entorn de Vilanova per a nosaltres i per a les generacions futures?</i></p> <p><i>Demanem que tots els espais naturals que afavoreixen la biodiversitat siguin catalogats, cartografiats i que es determini si mereixen protecció. Demanem que es creï un repertori d'infraestructures verdes a protegir legalment. Aquesta precaució és prioritària.</i></p>	10
La Foixarda Vilanovina	Incloure en el POUM mesures per conservar i fomentar la biodiversitat urbana i reduir impactes derivats de projectes de construcció i rehabilitació	<p><i>Incloure en el POUM mesures d'obligat acompliment i recomanacions per a constructores, promotores, comunitats de propietaris, administradors de finques i altres interessats per tal que incorporin en qualsevol projecte constructiu o de rehabilitació solucions tècniques per tal de conservar la biodiversitat urbana, ja que certes espècies, moltes d'elles dependents de les construccions arquitectòniques, són essencials en l'equilibri ecosistèmic de la ciutat.</i></p>	10
associació LA CASA BLAVA	Inventari dels biòtops: correcció de les dades sol·licitada	<p><i>Les cartes i dades utilitzades per a la descripció del sòl no estan actualitzades. Volem posar en coneixement de l'ajuntament l'existència d'un petit bosc urbà, format per una barreja d'arbres fruiters i altres espècies. Es tracta del Verger d'en Pere Pelut, que compta amb 74 arbres i 65 arbustos, a més d'un gran nombre de llentiscles. Podeu trobar la llista d'arbres aquí:</i> https://www.lacasablava.cat/wp-content/uploads/2025/04/el-Verger-den-Pere-Pelut.pdf <i>Aquest verger és un espai ple de vida, a pocs metres de la ciutat.</i> https://maps.app.goo.gl/9ThnjbHt3ofy3jvFA <i>En el marc de l'Agenda 21 Escolar, La Casa Blava hi realitza tallers de descoberta de la biodiversitat per als infants de Vilanova i la Geltrú. Vegeu:</i> https://www.lacasablava.cat/project/un-tomb-en-el-verger-den-pere-pelut/ <i>Demanem que aquest espai sigui catalogat i que les autoritats avaluin si la seva riquesa mediambiental mereix reconeixement i protecció.</i></p>	10
APMA GARRAF	L'Avanç del POUM està fonamentat en una taxa de natalitat amb dades obsoletes.	<p><i>Segons la documentació presentada, la taxa de natalitat de Vilanova i la Geltrú era de 7,85 naixements per cada 1.000 habitants l'any 2017. Pel que fa a les dades més recents disponibles a l'IDESCAT, la taxa de natalitat de Vilanova i la Geltrú és de 6,41 naixements per cada 1.000 habitants l'any 2023 (https://www.idescat.cat/emex/?id=083073).</i></p> <p><i>Creiem que és molt important que les dades siguin fidedignes i actualitzades. S'ha de tenir en compte que la documentació està firmada a finals de 2024. No és admissible fer estimacions futures a partir de dades antigues ni tampoc de mitjanes dels últims 15 anys. Aquestes dades són molt importants ja que condicionen les estimacions i previsions que es puguin fer i que, en definitiva, fonamenten les alternatives exposades. L'Avanç del POUM ha de revisar els paràmetres demogràfics, a la baixa.</i></p>	10
APMA GARRAF	No a la supeditació del POUM a la influència (expansió) de l'àrea metropolitana.	<p><i>L'Avanç del POUM supedita les necessitats de la ciutat a la influència i les necessitats expansives de l'Àrea Metropolitana de Barcelona. Hi ha una contradicció amb la pertinença a la vegueria del Penedès.</i></p> <p><i>El Pla Territorial General de Catalunya (PTGC) fou aprovat mitjançant la Llei 1/1995, com a instrument bàsic d'ordenació del territori de Catalunya. En els 30 anys de vigència del PTGC, hi ha hagut un canvi notable: la creació del Pla Territorial Parcial del Penedès, que canvia el plantejament inicial de considerar el Garraf dins de l'àmbit metropolità de Barcelona, juntament amb les comarques del Barcelonès, el Vallès, el Baix Llobregat i el Maresme.</i></p> <p><i>Ara ja no es pot afirmar (com es diu a la pàgina 14 del DIE) que Vilanova i la Geltrú hagi de tenir un futur de creixement vinculat a l'objectiu d'alleugerir la pressió a Barcelona. En tot cas, això era abans. Ara, hi ha uns altres paràmetres descentralitzadors que han quedat reflectits de forma palesa al llarg dels últims anys.</i></p>	10

Autor/a	Títol	Aportació	Adh
APMA GARRAF	No a la supeditació del POUM als dictats de la Generalitat de Catalunya	<i>En alguns aspectes, hi ha una pretesa supeditació als dictats de la Generalitat, per exemple el Pla Director de sols no sostenibles. Perverteix la voluntat del poble que exposa la seva voluntat a través de la informació pública. Amb tot i això, la llei d'urbanisme deixa ben clar que aquestes normes superiors poden ser matisades convenientment pel POUM. "Correspon als plans directores urbanístics, de conformitat amb el planejament territorial i atenent les exigències del desenvolupament regional, establir directrius per coordinar l'ordenació urbanística d'un territori d'abast supramunicipal, però també, determinacions sobre el desenvolupament urbanístic sostenible". És per això que el PDU que pot afectar al POUM de Vilanova i la Geltrú conté una sèrie de consideracions que poden ser matisades convenientment per les necessitats expressades en el POUM. Sobretot ha de imposar "mesures de protecció del sòl no urbanitzable, i els criteris per a l'estructuració orgànica d'aquest sòl".</i>	10
Ciudadana	Parc Natural Urbà i Espai d'Ús Públic	<i>Creació d'un Parc Agroforestal de l'Ortoll, amb zones de passeig, camins saludables, espais de lleure i àrees per a la regeneració ambiental. Recuperació i gestió dels camins històrics i integració amb la xarxa de mobilitat sostenible de la ciutat (rutes per a bicicletes i vianants). Implementació d'un pla de restauració ecològica amb la reforestació d'espècies autòctones i la protecció d'hàbitats.</i>	10
Plataforma Defensem l'Ortoll	Protegir el patrimoni històric de l'Ortoll	<i>Volem protegir el patrimoni històric de l'Ortoll que consisteix en més de cinc km de marges de pedra seca, una desena de barraques de pedra seca (a Vilanova denominades mulasses), una sinia, una ermita, una bassa d'amfibis, un molí de vent del 1616, múltiples pous, restes d'un jardí romàntic i excavacions arqueològiques d'una fàbrica de sèu. Urbanitzar l'Ortoll amb edificis i carrers trossejaria l'espai i devaluaria greument el valor patrimonial que té la zona.</i>	10
Plataforma Defensem l'Ortoll	Salvar la Ronda d'Adarró i el Camí Ramader de Marina	<i>Des de 2011 s'han recuperat quilòmetres de camins històrics i marges de pedra seca a l'Ortoll. Com a conseqüència, la ciutadania disposa actualment de tres vies verdes per passejar, fer esports i gaudir de la natura. Són la Ronda d'Adarró (4,6 km), el Camí Ramader de la Marina i la via verda entre Vilanova i Cubelles. Les dues primeres han estat senyalitzades per la Diputació. Urbanitzar l'Ortoll amb edificis i carrers trossejaria les vies verdes, que perdrien la seva funció d'accés a la natura.</i>	10
APMA GARRAF	Sobre el Canvi Climàtic (I)	<i>L'Avanç de POUM de Vilanova i la Geltrú planteja l'ordenació urbanística del municipi en l'horitzó dels pròxims vint anys (2044), però no esmenta suficientment el canvi climàtic i les seves conseqüències, augment de temperatura a l'estiu, sequeres recurrents i augment del nivell del mar. Els redactors diuen que no es poden avaluar les emissions de GEH, en la fase de l'Avanç. Es vol posposar a l'aprovació inicial del POUM. Però això és totalment fals. A més, tenen l'obligació de fer-ho. Vulnera la llei 16/2017, de l'1 d'agost, del canvi climàtic, concretament en els articles 11, 21, 54. L'Avanç del POUM no esmenta el PAESC. El Ple municipal va aprovar el dia 6 de maig de 2019 per unanimitat el Pla d'Acció per l'Energia Sostenible i el Clima (PAESC), un document estratègic de planificació energètica i climàtica local que ha d'integrar la planificació existent al municipi. (https://www.vilanova.cat/ciutat_verda/paesc)</i>	10
APMA GARRAF	Sobre el Canvi Climàtic (II)	<i>El PAESC incorpora una actualització de les accions contemplades al PAES (MITIGACIÓ) aprovat a l'any 2009 amb el nou objectiu de reduir un 40% les emissions de Gasos d'Efecte Hivernacle (GEH), abans del 2030. I també un incorpora el Pla d'Adaptació al Canvi Climàtic que té per objectiu preveure diverses actuacions que permetin disminuir l'impacte del Canvi Climàtic al nostre territori. El PAESC hauria de suposar una inversió en els pressupostos municipals fins a l'any 2030 de 16 milions d'euros per implementar accions que han de portar a una reducció del 40% de les emissions d'efecte hivernacle a la ciutat. https://www.vilanova.cat/ciutat_verda/paesc L'Avanç del POUM hauria de tenir en compte la velocitat del Canvi Climàtic, que deixa obsolets immediatament la majoria de planejaments. Els +3° estan previstos al nostre país entre els propers 10 i 15 anys, un escenari d'ones de calor i violència atmosfèrica que costa de creure i condiciona qualsevol creixement econòmic i urbanístic.</i>	10
associació LA CASA BLAVA	Una qüestió de vida o mort	<i>No només necessitem un lloc on viure i treballar, sinó una ciutat on les condicions siguin compatibles amb una bona salut. Seria un greu error no esmentar l'escalfament global en un pla d'urbanisme i no proposar mesures de mitigació en previsió d'una realitat climàtica poc favorable. En termes de salut pública, és el repte principal dels anys vinents. Quines són les fortaleses de Vilanova en aquest aspecte? Com podem preparar la nostra ciutat per afrontar l'escalfament global de la millor manera possible? L'increment de temperatura és innegable i només hi ha una manera de combatre aquesta realitat: amb arbres i aire condicionat. Demanem la preservació i conservació de la totalitat del territori de l'Ortoll, revertint els sectors de l'Ortoll com a sòl NO urbanitzable dins el proper POUM.</i>	10

Autor/a	Títol	Aportació	Adh
associació ECOL3VNG	Gestió de l'Aigua	<p><i>Estudi de viabilitat d'un tramvia elèctric perifèric interconnectat amb la xarxa de microbusos urbans</i></p> <p><i>Aquest projecte té com a objectiu avaluar la implantació d'un tramvia elèctric en àrees perifèriques, integrant-se de manera eficient amb la xarxa existent de microbusos. La iniciativa s'emmarca en el model de ciutat de 15 minuts, que promou:</i></p> <p><i>Una planificació urbana estratègica, amb una distribució optimitzada dels serveis públics.</i></p> <p><i>La promoció de la mobilitat sostenible, mitjançant la pacificació de carrers i l'ampliació d'espais per a vianants i bicicletes.</i></p> <p><i>La connectivitat multimodal, garantint una transició fluida entre transport públic, vianants i bicicletes.</i></p> <p><i>L'estudi analitzarà la viabilitat tècnica, econòmica i ambiental de la proposta, amb l'objectiu de reduir la dependència de l'automòbil i avançar cap a una ciutat més accessible, segura i respectuosa amb el medi ambient.</i></p>	9
APMA GARRAF	L'AIGUA, un factor essencial que posa límits al creixement (i II)	<p><i>En 2009, la Companyia d'Aigües de Vilanova i la Geltrú va presentar el document Pla especial de clavegueram de Vilanova i la Geltrú per a la seva aprovació per part d'aquest Ajuntament. Aquest document encara no ha estat aprovat, per la qual cosa l'instrument vigent en matèria de clavegueram és encara el Pla Especial de Clavegueram de 1991, que es troba obsolet pel creixement urbà i el nou planejament urbanístic i les noves directives europees en matèria d'aigua i desbordaments. Per tant, caldria portar a terme unes accions que hauria d'entomar l'Avanç del POUM:</i></p> <ul style="list-style-type: none"> <i>• Actualitzar el Pla de Clavegueram municipal.</i> <i>• Completar la xarxa de clavegueram separativa en tots els punts de la ciutat.</i> <i>• Telecontrol de la xarxa de clavegueram separativa.</i> <i>• Ampliar l'EDAR i millorar la capacitat de desguàs de l'emissari submarí.</i> <i>• Portar a terme la depuració terciària per a la reutilització de l'aigua residual depurada.</i> 	9
APMA GARRAF	L'AIGUA, un factor essencial que posa límits al creixement (I)	<p><i>L'Avanç del POUM hauria d'incloure la planificació hidrològica dels propers anys, on ja sabem que es produiran sequeres recurrents, encara que el municipi compti amb una ordenança municipal d'estalvi d'aigua des de 2008. També hauria de parlar de la necessitat de l'elaboració d'un Pla de Gestió de l'Aigua Subterrània i revisar i millorar la xarxa de distribució de l'aigua del Foix, i també la seva qualitat. D'altra banda, les aigües residuals del municipi són recollides per l'Estació Depuradora d'Aigües Residuals (EDAR) de Vilanova i la Geltrú, gestionada per la Mancomunitat Penedès-Garraf a través d'una empresa de depuració d'aigües. Aquesta EDAR, encara que tingui una capacitat de 25.500 m³/dia (equivalent a una població de 153.000 habitants), es veu desbordada en època de pluges fortes, la qual cosa provoca una contaminació marina important, ja que l'abocament al medi natural es realitza per un emissari submarí de 2,3 km situat entre el port i la platja del Far de Sant Cristòfol.</i></p>	9
APMA GARRAF	L'Avanç del POUM no protegeix els espais agraris	<p><i>Quan l'Avanç del POUM esmenta la Llei 3/2019, del 17 de juny, dels espais agraris, ens avisa de la pèrdua, que comportarà el nou POUM, dels espais agraris protegits que hi ha en el planejament actual. O sigui, obre la porta a noves requalificacions. En canvi, l'esperit d'aquesta llei és, tot el contrari, que els espais agraris tinguin el reconeixement de llurs valors i estiguin dotats de la regulació que els correspon per evitar-ne la pèrdua. Veiem clarament que, exceptuant l'alternativa 1, es propugna una "ocupació" del sòl no urbanitzable per a la construcció d'habitatge o naus industrials. Així no es pot contribuir a la recuperació de la sobirania alimentària del país.</i></p>	9
associació ECOL3VNG	Política d'habitatge	<p><i>Pla d'habitatge assequible i sostenible. Es proposa una gestió activa del parc d'habitatge existent, identificant àmbits de millora urbana per actuar sobre els pisos buits en mans de grans tenidors. Es planteja incrementar la reserva d'habitatge públic en noves actuacions urbanístiques, tant en sòl urbanitzable com en sòl urbà no consolidat, i destinar aquests habitatges a diverses fórmules d'accés: venda, lloguer o cessió d'ús. Es promou una construcció sostenible, amb l'obligació de complir normatives d'ecoeficiència i l'ús racional de recursos i materials amb un cicle de vida sostenible. També es volen impulsar models innovadors d'habitatge com les cooperatives en règim de cessió d'ús, amb cohabitatge i espais compartits, i crear un parc de lloguer social amb mecanismes de protecció per als propietaris, com la cobertura d'impagaments temporals. Aquestes mesures busquen garantir l'accés a l'habitatge digne i assequible, tot promovent la sostenibilitat ambiental i social.</i></p>	9
associació LA CASA BLAVA	Protegir la nostra infraestructura verda existent	<p><i>La vertiginosa pèrdua de biodiversitat al planeta i a Catalunya és perillosa. Tots els estudis apunten que la causa subjacent de les plagues en general és deguda a la pèrdua de biodiversitat. S'han de preveure mesures urbanístiques capaces d'aturar, encara que sigui mínimament, aquest desastre. La biodiversitat depèn fortament de la varietat dels medis naturals, de la mobilitat de la fauna i de la interconnexió dels espais naturals. Podeu llegir sobre aquest tema el dossier REPTES I OPORTUNITATS DE LA INFRAESTRUCTURA VERDA, Institut d'Estudis Regionals i Metropolitans de Barcelona, papers 64. (https://www.institutmetropoli.cat/wp-content/uploads/2022/03/PAPERS_64_web_1.pdf)</i></p> <p><i>Demanem a l'ajuntament que prevegi una eina legal per protegir la nostra infraestructura verda existent, seguint el model ja existent de reserves per a infraestructures.</i></p>	9

Autor/a	Títol	Aportació	Adh
Carsten	Protegir un corredor biològic mar-muntanya	<i>Volem protegir un corredor biològic mar-muntanya que permeti el pas de les espècies pròpies d'aquest entorn i que baixa des del Parc del Garraf, Olèrdola i Foix fins a la Costa de l'Ortoll passant pel Torrent de Santa Maria. Cal ressaltar la importància de conservar i consolidar els dos braços d'aquest corredor: el braç al costat ponent de Santa Llúcia i el braç al costat llevant, tal com queda reflectit al plànol de l'Avanç. La urbanització de l'Ortoll no és compatible amb aquest objectiu.</i>	9
Helen	Regenerativa urbana	<i>El modelo urbanístico óptimo es aquel que garantiza la conservación del Ortoll como corredor ecológico entre el Parc del Garraf y la Platja Llarga, en sintonía con la próxima creación del Observatorio de Ballenas, impulsado por la UPC y una ONG mundial. Este enfoque mejora la calidad ambiental y la calidad de vida en la ciudad, manteniendo espacios saludables y abiertos para el disfrute, la educación y la participación activa de toda la comunidad en su conservación, generando así empleo.</i>	9
Pierre	Una xarxa regional de vies verdes: la connectivitat ciclista al servei de la mobilitat sostenible	<i>El POUM dibuixa les vies de comunicació. La bicicleta és una part important del transport individual urbà, i ho serà encara més en el futur. Cal dissenyar clarament les vies ciclables urbanes, així com vies ciclables regionals cap als municipis veïns, igual que es fa amb les línies de tren o les carreteres destinades a la circulació d'automòbils. El POUM hauria d'incloure diverses propostes de vies verdes separades i protegides, entre Vilanova i Canyelles, Vilanova i Sitges, Vilanova i Ribes per Torre d'en Verguer (adequació de camins existents), Vilanova i Cubelles pel Sud, Vilanova i el barri de Santa Maria pel Nord (adequació de camins existents), etc. Si una via verda entre Barcelona i Tarragona ha de ser impulsada pel govern català, les autoritats municipals haurien d'impulsar des d'avui la creació d'una xarxa de vies entre el Garraf, el Penedès i el Baix Llobregat.</i>	9
Ciudadana	Alternativa sostenible. Manca de planificació real	<i>En lloc de créixer descontroladament, cal consolidar i millorar la ciutat existent. Preservar espais verds com el bosc de l'Ortoll beneficia la salut i el benestar de la ciutadania. Potenciar polítiques d'habitatge dins del teixit urbà consolidat en lloc de construir</i>	8
associació ECOL3VNG	Canvi Climàtic i Sostenibilitat	<i>Protecció i integració de l'Ortoll i els espais naturals de Vilanova. Protegir l'Ortoll de forma efectiva: desclassificar el sòl com a urbanitzable i assignar-li un alt grau de protecció per preservar-ne el valor ecològic. Integrar l'Ortoll en una xarxa verda: integrar l'Ortoll dins el corredor ecològic Garraf-Sta Maria-Ortoll-Foix, connectant-lo i integrant-lo amb altres espais naturals, actualment amb figures de protecció com el Parc natural del Garraf, garantint la mobilitat de les espècies i evitant la greu pèrdua de la biodiversitat. Transformar les places dures en espais verds: convertir zones pavimentades en parcs verds i refugis climàtics, amb una gestió sostenible de l'arbrat urbà (actualitzant-ne l'inventari). Construir l'Anella Verda de Vilanova: recuperar les rieres com a espais naturals clau, integrant-les en un sistema de protecció i connectivitat ecològica.</i>	8
Garraf Coopera	Contenció urbanística i poblacional	<i>De les alternatives proposades a l'Avanç Pla, no s'acompleix amb les expectatives de les aportacions ciutadanes de la primera etapa del procés participatiu de l'Avanç del POUM en referència a la demanda ciutadana de contenció urbanística i poblacional. Es suggereix una nova alternativa de planejament molt més moderada que les presentades.</i>	8
associació ECOL3VNG	Gestió de l'energia	<i>Protecció del sòl agrícola i forestal i promoció d'energies renovables. Garantir la protecció del sòl agrícola i forestal: establir un alt grau de protecció per evitar la implantació de grans instal·lacions de producció elèctrica, en línia amb els objectius de preservació del POUM. Fomentar les energies renovables en espais urbans: permetre normativament la instal·lació de plaques fotovoltaïques en espais públics (places, pèrgoles, marquesines) i en la xarxa viària urbana (zones d'aparcament cobertes). Aquestes estructures han d'integrar-se en el disseny urbà, actuant com a refugis climàtics i contribuint a la creació de comunitats energètiques locals (un model ètic i participatiu com el que promou la Turuta). Impulsar l'autoconsum i les cooperatives energètiques: promoure i facilitar la creació de cooperatives energètiques i l'autoconsum compartit, com a eina clau per a la transició i sobirania energètica justa.</i>	8
Helena B.	Mantenir l'Ortoll en la seva totalitat com a pulmó verd per la ciutat	<i>Vilanova no és conscient dels dos grans pulmons verds que té a est i oest de la ciutat (Colls i Ortoll). La preservació integral d'aquests dos àmbits com a eixos d'infraestructura verda, units per corredors verds que travessen la ciutat, és el gran potencial perquè la ciutat pugui equiparar-se a ciutats europees capdavanteres en la preservació de valors ambientals. Reduir aquests dos espais és escapar els pulmons de la ciutat, i per tant, treure-li aire per la seva supervivència futura.</i>	8
Plataforma Defensem l'Ortoll	Ortoll - un espai de natura amb gran varietat d'activitats	<i>Volem que l'Ortoll sigui el pulmó verd de la ciutat i que els vilanovins puguin tenir un contacte quotidià amb la natura facilitat pels bons accessos que té el sector des de tots els barris. Queda demostrat que espais naturals amplis i de qualitat (d'alta biodiversitat) afavoreixen la salut en general i, especialment, la salut mental de la ciutadania. Volem que l'Ortoll segueixi sent un espai de natura amb gran varietat d'activitats a l'aire lliure.</i>	8

Autor/a	Títol	Aportació	Adh
associació ECOL3VNG	Model de Transport	<i>Pla d'habitatge assequible i sostenible. Es proposa una gestió activa del parc d'habitatge existent, identificant àmbits de millora urbana per actuar sobre els pisos buits en mans de grans tenidors. Es planteja incrementar la reserva d'habitatge públic en noves actuacions urbanístiques, tant en sòl urbanitzable com en sòl urbà no consolidat, i destinar aquests habitatges a diverses fórmules d'accés: venda, lloguer o cessió d'ús. Es promou una construcció sostenible, amb l'obligació de complir normatives d'ecoeficiència i l'ús racional de recursos i materials amb un cicle de vida sostenible. També es volen impulsar models innovadors d'habitatge com les cooperatives en règim de cessió d'ús, amb cohabitatge i espais compartits, i crear un parc de lloguer social amb mecanismes de protecció per als propietaris, com la cobertura d'impagaments temporals. Aquestes mesures busquen garantir l'accés a l'habitatge digne i assequible, tot promovent la sostenibilitat ambiental i social.</i>	7
associació ECOL3VNG	Activitat Econòmica	<i>Recuperar i dinamitzar l'economia local, donant a les comunitats el control sobre els seus recursos i promovent la sobirania alimentària i energètica, són objectius fonamentals de l'associació. Mitjançant la moneda local de la Turuta, volem construir un ecosistema econòmic sostenible, ètic i participatiu, basat en valors ecològics i socials. Això inclou: Fomentar intercanvis en productes i serveis locals, dins el municipi que no depenguin exclusivament de l'euro, sinó també amb la moneda local i social La Turuta, implementada al municipi des de fa 15 anys per ser promocionada, utilitzada i facilitada des de les diferents regidories municipals. Aprofitar recursos locals i reduir el malbaratament. Promoure sinèrgies entre entitats I+R+D per crear hubs especialitzats. Una de les nostres prioritats és impulsar la creació d'un Parc Agrari per reforçar la sobirania alimentària i consolidar una xarxa econòmica més autònoma i resilient.</i>	6
josep	Declarar L'Ortoll com zona verda i no urbanitzable	<i>Vilanova ha de protegir-se per ara i per el futur. Les zones verdes són imprescindibles per una ciutat saludable. Les 100 Ha. de L'Ortoll disposen de tots els factors biològics i mediambientals per ser el pulmó de la ciutat. Si Vilanova ha de créixer en edificis per vivendes, comerç o indústria disposa d'altres indrets més adequats per protegir els interessos de la majoria dels ciutadans.</i>	6
Ivan Gutiérrez	Gestionar l'Ortoll com un parc periurbà per a protegir-lo	<i>Tots els agents municipals (oficials i oficiosos) són conscients de la importància de l'Ortoll com a gran espai verd de la ciutat i de tots els valors i serveis que aquest espai natural ofereix: refugi climàtic, reserva de biodiversitat, patrimoni històric i cultural, sobirania alimentària, etc. Per tant, la qüestió no és tant si es vol conservar l'Ortoll sinó com conservar l'Ortoll. Si es declarés aquest espai com a Parc periurbà i es redactés un pla de gestió integral, es podria fer efectiva la preservació dels valors ecosistèmics de l'Ortoll.</i>	6
Gabriel Bau	Pulmo verd Oer vilanova	<i>Des 2011 s'han recuperat quilòmetres de camins i marges de pedra seca, plantat milers d'arbres i arbustos i netejat l'Ortoll de tones de brossa. Cada any es realitzen més de mil hores de treball físic de voluntariat al sector. Com a resultat, la natura i el patrimoni de l'Ortoll es troba avui en un estat infinitament superior a la que tenia a l'any 2001 quan es va aprovar l'actual Pla General. Volem que el nou POUM protegeixi l'Ortoll com a zona verda NO urbanitzable.</i>	6
Maria Baiges	Salvem l'Ortoll	<i>Des 2011 s'han recuperat quilòmetres de camins i marges de pedra seca, plantat milers d'arbres i arbustos i netejat l'Ortoll de tones de brossa. Cada any es realitzen més de mil hores de treball físic de voluntariat al sector. Com a resultat, la natura i el patrimoni de l'Ortoll es troba avui en un estat infinitament superior a la que tenia a l'any 2001 quan es va aprovar l'actual Pla General. Volem que el nou POUM protegeixi l'Ortoll com a zona verda NO urbanitzable.</i>	6
Pierre	Abans de colonitzar els espais verds que ens queden, cal densificar els sòls urbans existents	<i>L'estratègia d'integració de les zones periurbanes en el teixit urbà és indispensable. Aquesta modificació fonamental de la seva situació jurídica s'hauria de fer en igualtat de tracte amb la resta de la ciutat. Aquests futurs barris estan formats majoritàriament per cases unifamiliars. La densificació d'aquestes zones és desitjable. La gran superfície urbanitzada hauria de poder allotjar la nova població, segons el creixement previst de Vilanova en els propers vint anys. Aquesta densificació permetria conservar la totalitat de les zones verdes, agrícoles i forestals actuals.</i>	5
Anna Maria	Declarar l'Ortoll zona verda no urbanitzable	<i>Volem que el nou POUM protegeixi l'Ortoll com a zona verda NO urbanitzable. Es un veritable pulmó de Vilanova i la Geltrú, un espai natural que s'està recuperant des l'any 2011, arreglant els camins, refent els marges, plantant milers d'arbres i arbustos i netejant-lo de brossa, gràcies als voluntaris. Lloc de lleure i d'esbarjo, i també d'aprenentatge per a molts infants de les escoles del municipi.</i>	5
Òs M Gir	Emergència climàtica	<i>Davant l'emergència climàtica es suggereix una proposta del POUM que reflecteixi un model de ciutat més sostenible sobretot en els espais estratègics periurbans segons les aportacions del procés participatiu del 2020: Protegir a màxims per no créixer.</i>	5

Autor/a	Títol	Aportació	Adh
Jordi Ferrer	Preservació de tot l'Ortoll	<i>La comercialitzar l'Ortoll és un greu error d'ordenació. Peces lliures d'edificació al litoral són excepcions a preservar. Allò valuós és tenir quelcom que altres municipis no tenen. Edificar l'Ortoll generarà diners, però el valor intrínsec serà tendent a zero, perquè de litoral urbanitzat ja n'hi ha mans plenes. No cal insistir. Garraf Cooperera, Plataforma Defensem l'Ortoll, APMA Garraf, etc. són ben eloqüents. Allò ideal és la desclassificació. Però recordeu-m'ho; que sigui sòl urbanitzable, no determina que s'hagi d'urbanitzar. L'Administració té la potestat de modular la programació urbanística i ajornar indefinidament la transformació d'una àrea, si jutja que convé a l'interès públic i als requeriments ambientals i de sostenibilitat. Si s'argumenta com no factible la desclassificació, senzillament no es programa el desenvolupament.</i>	5
Helena B.	Preservar tot l'àmbit no urbanitzat de l'Ortoll	<i>Preservar tot l'àmbit no urbanitzat de l'Ortoll, comprès entre els carrers Montseny, C-246a i platja. Crec que ha de seguir essent un espai d'oci, salut i natura, on també es pugui potenciar l'agricultura de proximitat. Vilanova és una ciutat amb molt poc verd urbà (poques places, pocs espais públics, poca infraestructura verda). L'Ortoll és un dels pulmons que assegura i contraresta aquest verd necessari per habitant, i que proveeix a la població de serveis ecosistèmics.</i>	5
Col.lectiu Stop5G-VNG	Salud Mediambiental a la ciutat	<i>Promoció d'una cultura sostenible de l'aigua. Estratègies implementades: Reutilització d'aigües grises en edificis públics mitjançant sistemes de tractament i recirculació. Captació d'aigua pluvial amb dipòsits urbans i infraestructures permeables per maximitzar l'aprofitament. Increment de zones ombrívols mitjançant la plantació d'arbres i l'ús d'estructures temporals (carpes) per reduir l'evaporació. Protecció i gestió integral de les rieres i els recursos hídrics: conservació i restauració de rieres naturals per millorar la biodiversitat i la resiliència hidrològica. Construcció de tancs de tempesta multifuncionals, que actuen com a sistemes de retenció per evitar inundacions en episodis de fortes precipitacions i com a reservoris d'aigua per al reg d'espais verds urbans, fomentant l'eficiència en l'ús. Aquestes accions contribueixen a un cicle de l'aigua més eficient, reduint la dependència de fonts externes i incrementant la capacitat d'adaptació als episodis climàtics extrems.</i>	5
Evaporada	Salvar l'Ortoll	<i>Protegir els espais naturals, potenciar la recuperació de camins, millorar la connexió amb el territori, integrar la natura en la ciutat, mantenir i recuperar els corredors ecològics, reduir el sòl urbanitzable, recuperar espais agrícoles, etc.” - “Crear un model de ciutat sostenible.” - “Preservar l'Ortoll i els espais costaners.”</i>	5
Elisabeth	Salvem l'Ortoll	<i>Consolidar un espai de natura, oci i salut Preservar el Pulmó de la ciutat Preservar el patrimoni, natural (camins, murs, natura) i cultural (mulasses) Evitar uns habitatges els quals estaran destinats a extrapolar el preu d'aquests fen així una ciutat on els propis ciutadans Vilanovins no podran econòmicament accedir-hi tenint que traslladar-se a pobles del voltant i deixant així una ciutat pobre de cultura Vilanovina</i>	5
David Herrero Vega	Parc de bombers com a parking - carril bici	<i>L'actual parc de bombers quedarà buit quan es traslladin a la nova localització. En aquest espai actual, d'uns 3000m2, te una superfície suficient per donar resposta a diferents necessitats d'aparcament del barri. Amb un parking de 2 o 3 plantes podria absorbir tots els cotxes que actualment aparquen al carrer Francesc Macià, des de Josep Coroleu a Rambla Arnau de Vilanova. Amb el carrer lliure de cotxes, hi hauria espai per crear un carril bici per connectar el centre amb l'urbanització del tenis.</i>	4
Ciudadana	Habitatge sostenible dins la ciutat consolidada	<i>Redirigir la demanda d'habitatge cap a la rehabilitació d'àrees urbanes degradades dins del nucli urbà (per exemple, optimitzant els espais disponibles a l'Eixample Nord). • Fomentar l'habitatge social i de lloguer assequible dins la ciutat consolidada en comptes d'ocupar espais naturals. • Aplicació de criteris d'eficiència energètica i sostenibilitat en les noves construccions.</i>	3
Garraf Cooperera	Una ciutat sostenible per viure i treballar, no una ciutat dormitori	<i>Per cada dos llocs de treball a Vilanova hi ha tres habitants que treballen. Significa que una gran part de la població no té cap altre remei que buscar feina fora del municipi amb els viatges i pèrdua de temps que això implica. No volem convertir Vilanova en una ciutat dormitori. Volem llocs de treball. Volem una ciutat sostenible per viure i treballar.</i>	3
Emili Cortavirtate Carral	Avanç del POUM respecte de l'Ortoll	<i>Des 2011 s'han recuperat quilòmetres de camins i marges de pedra seca, plantat milers d'arbres i arbustos i netejat l'Ortoll de tones de brossa. Cada any es realitzen més de mil hores de treball físic de voluntariat al sector. Com a resultat, la natura i el patrimoni de l'Ortoll es troba avui en un estat infinitament superior a la que tenia a l'any 2001 quan es va aprovar l'actual Pla General. Volem que el nou POUM protegeixi l'Ortoll com a zona verda NO urbanitzable. Volem protegir un corredor biològic mar-muntanya que permeti el pas de les espècies pròpies d'aquest entorn i que baixa des del Parc del Garraf, Olèrdola i Foix fins a la Costa de l'Ortoll passant pel Torrent de Santa Maria. Cal ressaltar la importància de conservar i consolidar els dos braços d'aquest corredor: el braç al costat ponent de Santa Llúcia i el braç al costat llevant, tal com queda reflectit al plànol de l'Avanç. La urbanització de l'Ortoll no és compatible amb aquest objectiu.</i>	2

Autor/a	Títol	Aportació	Adh
David Herrero Vega	Campus Universitari - no només polítècnic	<i>Diàriament hi ha una mobilitat molt elevada de joves, de la vegueria del Penedès, que van a Barcelona o a Bellaterra pels seus estudis universitaris. L'actual campus de Vilanova només dona resposta a una part petita d'estudis d'enginyeria, i no és suficient. Vilanova hauria de situar-se com a pol universitari de la vegueria. Part dels actuals tallers de la Renfe podrien servir per ampliar el campus. És un projecte molt ambiciós, però reduiríem la mobilitat cap a Barcelona/Bellaterra i posicionariem a Vilanova com a hub universitari i desenvolupament.</i>	2
Pau Ramon Montané	Convertir la C246a entre el Racó de Santa Llúcia i el Prat de Vilanova i Cubelles en una via de mobilitat sostenible	<i>L'avanç del pla ignora, fins i tot en els mapes està esborrada i en blanc, una via de comunicació important com la C-246a, la carretera de Santa Llúcia que enllaça amb el Prat de Vilanova i Cubelles. Els mapes del pla no fan cap proposta en tota aquesta zona, una part de la qual, la Platja Llarga es vol considerar un espai natural i que també està connectada amb l'Ortoll, un espai verd estratègic i únic per la ciutat. La proposta seria restringir el trànsit de vehicles a motor en tot el tram de recta de la Platja Llarga, des del trencall del carrer de l'Esparral que va cap al Racó de Santa Llúcia, fins al pont del Prat de Vilanova, convertint aquesta C-246a en una via de mobilitat sostenible, amb carril bici i passeig de vianants. I, en tot cas, preveure una via de servei de sentit únic per a algunes de les finques que tinguin l'accés des d'aquesta carretera.</i>	2
JOSEP MARIA TORRES PARELLADA	Horts de la zona d'Adarro	<i>En totes les ciutats mes cosmopolites del mon occidental hi ha una part que es practica l'horta urbana. La zona del Ortoll hi ha horta on es cultiven espigalls, col de paperina, l'escarola perruqueta, escarxofa morada, bròquil, tirabec, maduixes.... tot varietats de KM (-1), que després trobem al mercat. Es signe de identitat de orígens i de on si pot practicar la vellesa activa, la transmissió de coneixements de avis a nets. Prego es mantinguin la comunitat de hortolans de l'Ortoll /Adarrò</i>	2
Carsten	Integrar Can Xicarró a la ciutat amb una rambla de vianants	<i>Integrar Can Xicarró a la ciutat amb una rambla per a vianants i ciclistes entre Vila Rosa i el hospital Sant Antoni. La rambla hauria de tenir la mateixa amplada i distribució d'arbres que la rambla Principal i connectaria amb aquesta mitjançant els carrers Horts, Josep Antoni Marquès i Bomba. Junts amb la rambla de la Pau, els vials mencionats formarien un dels eixos de vianants més llargs del món i asseguraria una mobilitat eminentment sostenible tant a Can Xicarró com a l'Eixample Nord.</i>	2
Jordi Ferrer	Mancances de l'Avanç respecte de l'Eixample Nord i l'Ortoll	<i>En la sessió del 13 de març es va manifestar que és volguda la indefinició de l'Avanç sobre l'Eixample Nord (EN) i l'Ortoll, argumentat la pròpia naturalesa de l'Avanç que només ha de donar criteris generals. Tanmateix, l'art. 106 del Reglament de la Llei d'urbanisme estableix, entre d'altres coses, que els avanços hauran de contenir "la descripció de les característiques bàsiques de la proposta d'ordenació". Tinc la convicció que les decisions d'ordenació i, si s'escau, de programació de l'EN i de l'Ortoll afecten substancialment les característiques bàsiques del futur POUM. A més, aquesta indefinició fa baldera qualsevol anàlisi seriosa en el tràmit preceptiu d'avaluació ambiental estratègica. Tot això, davant d'un eventual recurs, pot comprometre la validesa normativa de l'Avanç i dels actes posteriors. La manca d'alternatives d'ordenació sobre l'EN i l'Ortoll impossibilita el debat que justament és l'objecte dels avanços. Esquivar el conflicte no el soluciona.</i>	2
David Herrero Vega	Soterrament de la via de rodalies	<i>El soterrament de la via de rodalies és necessari per millorar la connexió i mobilitat entre la part nord i la sud de les vies, donant espai a una via verda a la part superior.</i>	2
David Herrero Vega	Zona de baixes emissions	<i>Tal i com indica la legislació europea per municipis de més de 50.000 habitants, s'ha de crear una zona de baixes emissions al centre de la ciutat, que només tinguin accés veïns i vehicles logístics d'última milla 100% elèctrics. Aquesta zona, per donar resposta a les necessitats del futur, hauria de estar compresa entre els carrers: - Josep Coroleu, Ronda Iberica, Rambla Sant Jordi, Carretera C246a</i>	2
Jordi Ferrer	Deficiències d'informació cartogràfica	<i>De la Memòria d'informació de l'Avanç es poden emetre moltes observacions i correccions de l'evolució urbana i de tipus cartotecari relatius a mapes i plànols antics i històrics mostrats o mencionats. Sap greu que un text que fa tants anys que s'elabora tingui tants errors formals i una estructura descompensada i incoherent. No es poden mostrar tots aquí, però si l'Ajuntament, els redactors o les persones implicades aquest procés els interessa els hi puc detallar. Només dos exemples. En el Mapa 13 de recreació històrica (1914) els redactors no representen la línia del tren inaugurada el 1881. Els redactors qualifiquen el Mapa 16 (1882), de "segon plànol del projecte de l'eixample" cosa incerta, ja que no va tenir repercussió administrativa sobre la planificació urbanística. En canvi, no es mostra ni es comenta bé el Plano general de Villanueva y Geltrú: líneas de prolongación y proyecto de puerto (1876), l'Eixample Gumà, el primer amb caràcter oficial sobre les alineacions.</i>	1

Autor/a	Títol	Aportació	Adh
ANA SESMA NUEZ	Estimats reis mags : Urgent ja	L'AVANÇ del POUM parla de futurs futuribles. Com diria Neruda: "El futur és ara". En el present ja són urgentment necessaris: - Equips escolars i sanitaris prou dotats en nombre de centres, personal, material. - Un servei de neteja ciutadana suficient: personal i equips - Manteniment programat i també eventual de torrents per a evitar grans riscos - Supervisió i manteniment de clavegueram. Nou clavegueram en punts potencialment inundables. (continuarà)...	1
Jordi Ferrer	Projecció de població i edificació	Que la projecció demogràfica del POUM indiqui que la ciutat no creixerà tant com el planejament general anterior prèvia no és un fet determinat. Les projeccions responen a la magnitud i sentit de les variables triades i per molt honestes que siguin, la seva validesa està subjecte a canvis de conjuntura econòmica global i a la fluctuació concomitant de les migracions. Dir que la projecció dona uns 85.000 habitants per el 2044 significa frenar el creixement respecte del planejament general anterior, no té sentit. No hi ha vinculació normativa entre la projecció demogràfica i l'ordenació del POUM. Allò que sí és determinant és decidir i conèixer els m2st potencials i la seva programació. Si s'havia previst un pla per a 130.000 i ara serem 85.000, ens sobre sostre residencial. No ? Doncs a veure com ho concretarà el POUM. O és que 85.000 ha estat la xifra neutre escollida per minimitzar el debat inicial ?	1
Christian Jousseume:	Realitzar un mapa de la artificialització del suelo	Realitzar un mapa de la artificialización del suelo del municipio que se actualizará regularmente para hacer un seguimiento de la betonización y proponer su reducción.	1
Torre del Vallès	Torre del Vallès	Requalificació urbanística per la implantació d'un Equipament Sòcio-Sanitari-Assistencial privat per a la Tercera Edat a la finca de la Torre del Vallès, que conté un bé protegit: torre de defensa de l'època de la primera guerra carlina en mal estat de conservació, que juntament amb el terreny immediat que l'envolta, podria ser objecte de cessió a l'Ajuntament. Aquest emplaçament, permetria la recuperació d'aquest bé i facilitaria el procés de reordenació de l'entorn periurbà que l'envolta.	1
Pere Ortoll i Vicente	Vilanova del futur - Decréixer - Gentrificació - l'Ortoll - 2025	El meu suggeriment, és de SENY i ORDRE. No es tracta de fer una Superciutat, de deixar-la igual de gran en extensió i de demogràfica, no es tracta pas de créixer, sinó de DECREIXER. - Sempre per sortir de la crisi, s'ha establert que hem de créixer i créixer, però nosaltres, els devoradors humans, som els nostres propis i pitjors enemics. Hauríem de rectificar. Ja diuen que rectificar és de savis. - En de mica en mica, els ho aconseguiran. Menjar-se tot el territori verge o de conreu. Triturar, parcel·lar destruir. - En l'actualitat, creixem massa de pressa, és indiscutible. Més val solucionar els problemes existents a la ciutat, que són molts i no aventurar-se en petits o grans projectes nous. Solament solucionar els problemes tècnics que solucionin problemes de convivència i d'aquells lògics i evolutius. - Cal preguntar-se, per què i per a qui, serà o servirà la urbanització de l'Ortoll. A qui beneficia?, o qui es beneficia la urbanització? (Cui prodest, en llatí).	1
ANA SESMA NUEZ	Ciutat amable	Concreció d'un pla urbanístic que contempli altura màxima d'edificis, nombre màxim d'habitatges per bloc... Mantenir una certa personalitat que Vilanova pugui deixar com a herència cap al futur. Evitar l'aparició de més "Bellvitges" com el de la plaça de la Mediterrània. Distribució saludable d'espais verds i jardins.	0
Òs M Gir	Consulta de la població sobre Adarró/Ortoll	Es proposa la Planificació d'algun tipus de consulta sobre la necessitat de protegir l'Ortoll i Adarró amb una pregunta dicotòmica clara per tal d'ajudar a prendre decisions tècniques i polítiques en la Planificació d'aquests sectors a mitjà i llarg termini.	0
fèlix	Demografia i Mobilitat	Tal i com deien en la jornada d'urbanisme de l'Ajuntament de Vilanova de la Masia d'en Cabanyes, ningú sap com pot evolucionar. Però si a la pressió actual (es ven absolutament tot el que es fa) i sumem la possibilitat de C32 gratuïta i RENFE funcionant bé, la demanda serà exponencial. Crec que també està desfasat el sistema de càlcul. Sembla que no siguin conscients de la quantitat de gent que viu en un pis, entre immigrants i compartidors d'habitacions. La majoria no empadronats en el lloc de residència. Tots tenim coneguts en aquesta situació. Tampoc tenen en compte la gran quantitat de lloguers que no tenen dipositada la fiança a la Generalitat. Sumat tot, les dades donades no són creïbles. Però, i aquesta és la meva aportació, l'urbanisme pot influir en el futur i es pot fer un urbanisme expansiu i un altre de restrictiu. I aquí s'aposta per l'expansiu. Encara que la previsió sigui de 135.000 es pot fer un urbanisme que ho accepti, que hi vagi en contra o que ho estimuli.	0
Jordi Ferrer	Demografia i projeccions	Pel que fa a la demografia i a les projeccions de l'Avanç semblen més un exercici de descripció acadèmica que no una anàlisi de situació amb indicadors precisos i vàlids per a la planificació. Breument: les dades no estan actualitzades (2017); es descriuen creixements relatius i es calculen taxes brutes quan el nombre absolut d'habitants és la millor dada per estimar el tipus, la localització i la grandària dels equipaments necessaris; en lloc d'utilitzar les projeccions oficials de l'Idescat es presenten resultats de diferents mètodes de projecció sense arribar escollir un resultat unívoc; es confonen els conceptes sexe i gènere; no es desagrega la població per sexe/gènere, edat, nivell estudis, professió, origen, barri de residència, estructura família, etc., ni es fa	0

Autor/a	Títol	Aportació	Adh
		<i>una interpretació interseccional que permet planificar més equitativament; s'utilitzen territoris funcionals per comparar no validats oficialment... En conclusió, són uns capítols millorables.</i>	
Jordi Ferrer	Eixample Nord i el nou hospital	<i>L'Eixample Nord (EN) ha esdevingut la corona propícia per a l'expansió inevitable. La proposta guanyadora del concurs és relativament acceptable, cal veure com la concretarà el planejament. La campanya política i mediàtica pel nou hospital és un esquer per accelerar el planejament, reparcel·lació, repartiment d'aprofitaments i edificació residencial, imprescindible per a la cessió del sòl de l'hospital. També s'ofereix el necessari i obligatori % de sostre per a HPO (solidaritat urbana del PTSH i lleis d'urbanisme i d'habitatge). Qui s'oposa a l'hospital i a pisos d'HPO? Però cal evitar que d'aquí 15 anys hi hagi uns 4.000 pisos dels més 7.000 possibles a l'EN i es disposi d'un solar buit sense l'hospital. L'estímul de l'hospital haurà estat cinicament contraproductiu: més habitants, mobilitat, contaminació, però el mateix servei sanitari. Tant de o m'equivoqui i es compassi el desenvolupament dels equipaments, de la producció residencial i de l'edificació per a activitats econòmiques</i>	0
Òs M Gir	Enquestes significatives	<i>Es proposa la realització d'enquestes en profunditat a la ciutadania de Vilanova amb mostres representatives del model de ciutat que es vol per tal de planificar a curt i mitjà termini. (Creixement urbanístic vs conteniment i consolidació d'una ciutat realment compacta).</i>	0
Maria Iborra Cano	Entitats de la ciutat com a patrimoni cultural.	<i>Les entitats de la ciutat, de carnaval, de participació, totes aquelles que creen vincles i cultura social, son un patrimoni que s'hauria de protegir per continuar tenint una ciutat viva i orgullosa d'ella mateixa. No ha de ser possible que el dret d'una sola persona faci trontollar una activitat que dona identitat i connexió a grups de persones. No ens podem deixar perdre els Bordegassos.</i>	0
Club volei vilanova	Fem Vilanova una capital de l'esport!	<i>Vilanova va molt endarrera en quant a dotació d'equipaments esportius coberts per esports col·lectius. Si mirem a ciutats veïnes, el ràtio per habitant es molt inferior, si ens fixem en la mitjana a Catalunya també estem per sota. Ho patim les entitats esportives i, sobretot, els /les seus /seves usuaris/ies. Moltes activitats es queden sense lloc on desenvolupar-se o es fan en horaris intempestius (x ex. 22-23:30h). Demanem un pla de futur preparat per propostes públiques i publico-privades!</i>	0
associació ECOL3VNG	Gestió de l'energia	<i>Protecció del sòl agrícola i forestal i promoció d'energies renovables. Garantir la protecció del sòl agrícola i forestal: Establir un alt grau de protecció per evitar la implantació de grans instal·lacions de producció elèctrica, en línia amb els objectius de preservació del POUM. Fomentar les energies renovables en espais urbans: Permetre normativament la instal·lació de plaques fotovoltaïques en: Espais públics (places, pèrgoles, marquesines). Xarxa viària urbana (zones d'aparcament cobertes). Aquestes estructures han d'integrar-se en el disseny urbà, actuant com a refugis climàtics i contribuint a la creació de comunitats energètiques locals (un model ètic i participatiu com el que promou la Turuta). Impulsar l'autoconsum i les cooperatives energètiques: Promoure i facilitar la creació de cooperatives energètiques i l'autoconsum compartit, com a eina clau per a la transició i sobirania energètica justa.</i>	0
Elisabeth	Neteja dels carrers de Vilanova	<i>Cal alternar l'horari de la neteja dels carrers amb aspiradors i cotxes de neteja, ja que actualment al centre passen cada dia a la mateixa hora de matinada, deixant les rodalies sense aquest servei. És important que tota la ciutat estigui igual de neta, i alternant carrers per horaris i dies, tots els veïns podrien descansar alguns dies a causa del soroll elevat de les màquines.</i>	0
ANA SESMA NUEZ	Persones al carrer	<i>El nombre de persones que viuen al carrer a Vilanova en aquest moment s'ha multiplicat enormement. Estudiar i implementar solucions pal·liatives que redundin en benestar d'aquestes persones i de tota la ciutat.</i>	0
Christian Jousseau:	Reservar suelo urbano para construir residencias para mayores	<i>1) Reservar suelo urbano para construir residencias para mayores (en el sentido amplio de todos los tipos de vivienda) teniendo en cuenta que faltan ahora plazas y que la demanda va crecer en los próximos años con una localización facilitando la integración en el tejido social.</i>	0
fèlix	Soterrament Vies Actuals	<i>En l'exposició i en el text queda clar que no es diu res sobre l'estructura actual de les vies que divideixen Vilanova en dues parts. Aquesta és una reclamació històrica que ha quedat en l'oblit per la deixadesa dels governs, i que té una gran transcendència urbanística. L'Avanç del POUM no en parla perquè ho condiciona a la construcció del tren orbital, fet que considero un gran error. El POUM és un pla de futur (tant de futur que sembla condemnat a no materialitzar-se) i hauria de contemplar un pla A i un pla B; és a dir, si el tren orbital es retarda molt, caldria optar per soterrar el traçat existent i preparar les connexions corresponents. Aquest POUM ha d'abordar què passa amb la ciutat en</i>	0

Autor/a	Títol	Aportació	Adh
		<i>cas de soterrament, ja que no sembla que hi hagi cap modificació més important que aquesta.</i>	
David Herrero Vega	Tranvia a la ronda iberica	<i>Conexió en tranvia al llarg de tota la ronda iberica, connectant la plaça dels ocells i poligon industrial st magdalena. Diverses parades al llarg del recorregut, connectant la periferia de vilanova amb el centre, futur hospital i espai esportiu i poligon industrial.</i>	0
Maria Iborra Cano	Voreres de la ciutat	<i>Caldria renovar el paviment de les voreres dels carrers de Vilanova, moltes representen un perill per als ciutadans amb clots i elevacions que dificulten la movilidad a peu o en cadira de rodes. A part estaria les vies per on circulen els vehicles que en alguns casos estan en un procés de degradació important.</i>	0

7.2. Annex 2. Resum suggeriments recollits pel registre electrònic.

A continuació mostrem un resum dels suggeriments que han estat recollits via registre electrònic. S'han rebut un total de nou suggeriments per registre electrònic, dels quals 5 són d'entitats, empreses i organitzacions i 4 de persones a títol individual. Tres dels suggeriments són d'empreses o persones, propietàries de finques situades en el sector de l'Ortoll.

7.2.1. Suggeriment presentat per l'Agrupació per a la Protecció del Medi Ambient (APMA)

El dia 27 de març de 2025, l'Agrupació per a la Protecció del Medi Ambient (APMA) va registrar una aportació al Registre de suggeriments, la qual recollia diferents qüestions relatives a l'estudi ambiental estratègic del nou POUM.

Entre les principals observacions presentades, es destaquen:

- Proposta de millora dels plànols i la polimetria: Es considera necessari revisar i millorar els plànols i la representació polimètrica presentada en l'estudi.
- Manca de referència a la Llei 42/2007, del Patrimoni Natural i de la Biodiversitat: L'APMA assenyala que el POUM hauria d'incloure criteris específics per garantir els objectius de conservació establerts per aquesta normativa.
- Incoherència entre la sessió participativa i l'alternativa proposada: S'evidencia una contradicció entre l'Alternativa 3 –“Promoure Vilanova com una ciutat esportiva, de proximitat i saludable”– i els resultats obtinguts durant la primera fase del procés participatiu.
- Incongruència entre els indicadors ambientals i els objectius establerts: Es posa de manifest una desconexió entre els indicadors ambientals utilitzats i els objectius de sostenibilitat ambiental que es pretenen assolir amb l'alternativa proposada.
- Protecció del sòl no urbanitzable: El suggeriment subratlla la necessitat d'establir mecanismes clars de protecció per als sectors classificats com a sòl no urbanitzable, mitjançant eines i instruments territorials específics, que el POUM no contempla actualment.
- Absència del principi de no regressió: Es remarca la importància de mantenir, com a mínim, el nivell de protecció ambiental previst al PGOU vigent, tot incorporant el principi de no regressió en el nou planejament.
Manca de consideració del canvi climàtic: Es detecta una manca de referències específiques al canvi climàtic, especialment en relació amb plans aprovats com el PAESC (Pla d'Acció per l'Energia Sostenible i el Clima).
- Gestió de l'aigua: Es considera imprescindible incloure la planificació de l'aigua i tenir en compte documents existents com el Pla de Gestió de l'Aigua Subterrània i els recursos hídrics disponibles.
- Jerarquia entre plans territorials: Es demana un aclariment sobre la jerarquia entre el POUM i altres plans territorials, com els de l'Àrea Metropolitana, la pertinença a la Vegueria del Penedès i les consideracions territorials establertes per la Generalitat.
- Actualització de dades demogràfiques: S'assenyala la necessitat d'actualitzar les dades de població, especialment pel que fa a les projeccions demogràfiques utilitzades
- Infraestructures sanitàries: Es proposa la construcció d'un nou hospital, associada a una de les alternatives plantejades, com a infraestructura clau per a la ciutat.

- Composició de l'equip redactor: Finalment, es considera fonamental incorporar perfils de biòlogues i/o especialistes en medi ambient a l'equip redactor del POUM, per tal d'assegurar una integració real de la perspectiva ambiental en el planejament.

7.2.2. **Suggeriment presentat per la societat LANDCOMPANY 2020 S.L.U**

El dia 24 d'abril de 2025 es va presentar una carta d'al·legacions, en forma de suggeriments, en la qual s'exposa que la proposta del nou POUM, pel que fa a la desqualificació de terrenys, afecta dues parcel·les, propietat de l'empresa, situades als sectors SUP 2.6.2 – L'Ortoll II i SUP 2.8.2 – Eixample Nord.

En analitzar la documentació de l'Avanç del POUM, s'hi detecta una manca de claredat tant en la informació gràfica com en la redacció escrita, fet que genera ambigüitat i confusió. Aquesta indefinició afecta especialment la delimitació de les zones susceptibles de perdre la seva classificació com a sòl urbanitzable, com a resultat del procés participatiu. Igualment, es posa de manifest la manca de precisió pel que fa al règim jurídic específic que es pretén aplicar a aquests sectors. Aquesta falta de concreció fa impossible determinar amb exactitud quines àrees es volen desenvolupar i segons quins criteris o paràmetres.

En síntesi, aquest suggeriment demana a l'Ajuntament que esmenin aquestes deficiències i que es clarifiqui adequadament la redacció del document.

El segon suggeriment fa referència a la necessitat de resoldre les incoherències detectades entre l'Avanç del POUM i altres instruments de planejament territorial, com el Pla Territorial Metropolità de Barcelona i el Pla Territorial Parcial del Penedès.

Finalment, també se sol·licita que el nou POUM tingui en consideració l'afectació que podrien tenir les possibles desqualificacions de sòl sobre els drets urbanístics consolidats dels propietaris.

7.2.3. **Suggeriment presentat per la propietat de la finca "Mas de l'Artís"**

El present suggeriment és formulat per la propietat de la finca "Mas de l'Artís", una masia inclosa en el Catàleg municipal de masies i cases rurals, i protegida alhora per la normativa de patrimoni cultural.

En primer lloc, es posa de manifest la necessitat de clarificar els usos urbanístics previstos en el POUM per als terrenys on s'ubica la finca, atesa l'actual redacció de la normativa, que pot generar incerteses interpretatives i dificultar el desenvolupament de l'activitat econòmica preexistent.

En segon lloc, es proposa la revisió de l'actual Catàleg municipal amb l'objectiu d'incorporar-hi els volums existents del Mas de l'Artís, de manera que es pugui possibilitar la implantació d'usos admesos en sòl no urbanitzable, garantint així la conservació activa d'aquest element patrimonial singular i protegit.

7.2.4. **Suggeriment presentat per l'entitat mercantil EDISTRIBUCIÓN REDES DIGITALES SLU**

El present suggeriment és promogut per EDISTRIBUCIÓN REDES DIGITALES SLU, entitat propietària de la subestació elèctrica AT/MT LAGELTRU, infraestructura destinada a la distribució d'energia elèctrica al municipi.

En la documentació de l'Avanç de POUM publicada, no s'ha tingut en compte la poligonal on s'ubica aquesta subestació, motiu pel qual se sol·licita l'actualització dels plànols per reflectir-ne correctament l'emplaçament. L'absència d'aquesta infraestructura als documents d'ordenació pot comprometre les garanties de protecció necessàries davant futurs desenvolupaments urbanístics.

Cal destacar que es tracta d'una infraestructura d'utilitat pública, classificada com a sistema general, i que el seu desmantellament no és viable o, en cas que es considerés, implicaria la revocació de la llicència urbanística corresponent, atès que afectaria negativament el correcte funcionament del nucli urbà.

Finalment, es proposa que el futur POUM qualifiqui els terrenys ocupats actualment per la subestació elèctrica de LAGELTRU com a Sistema General d'Infraestructures Elèctriques, amb l'objectiu de garantir-ne l'operativitat en el marc de l'ordenació urbanística.

7.2.5. Suggestiment presentat per un veí per la finca de la Torre del Vallès

Es proposa la requalificació urbanística de la finca coneguda com a Torre del Vallès, amb l'objectiu de permetre-hi la implantació d'un equipament sociosanitari-assistencial de titularitat privada destinat a l'atenció de la gent gran. La finca inclou un element catalogat com a bé protegit dins del Catàleg de béns del patrimoni de Vilanova i la Geltrú.

La proposta contempla la possibilitat de cessió a l'Ajuntament de Vilanova i la Geltrú tant d'aquest element patrimonial com del terreny immediat que l'envolta, amb la finalitat de garantir-ne la preservació i posar-lo en valor com a part del patrimoni local.

L'emplaçament es considera especialment idoni per a un equipament d'aquestes característiques, tant per la seva ubicació estratègica, com per les condicions físiques del sòl (superfície, topografia i orientació). La implantació del nou ús permetria, a més, impulsar la rehabilitació d'un element històric i afavoriria la reordenació urbanística de l'àmbit periurbà adjacent.

Es sol·licita que aquesta proposta consti com a aportació dins de l'Avanç del POUM, i que es consideri per a la seva eventual inclusió en el document de planejament que sigui objecte d'aprovació inicial, tenint en compte que aquesta iniciativa ja es va plantejar inicialment l'octubre de 2011.

7.2.6. Suggestiment presentat per l'associació de Veïns Mas Joliu

Amb data de 14 de març de 2025 l'Associació de Veïns Mas Joliu va presentar un suggeriment sol·licitant la requalificació del sòl de Mas Joliu com a sòl urbanitzable. En el suggeriment presentat es fa un recorregut del procés donat a terme des de l'any 2015 i que encara està a l'espera.

La voluntat i direcció d'aquest suggeriment es impulsa la reconsideració dels pactes alcançats en els últims 11 anys i materialitzar-hos en concrecions sobre la nova planificació amb la finalitat de requalificar els terrenys per tal d'impulsar condicions de millora en les urbanitzacions periurbanes.

7.2.7. **Suggeriment presentat per les propietàries de la finca c. Santa Magdalena núm. 46**

Les copropietàries de la finca situada al carrer Santa Magdalena, 46, exposen que aquesta es troba afectada pel Pla de Millora Urbana derivat de l'antic PERI Casernes des de fa més de 44 anys, sense que s'hagi executat cap actuació urbanística. Aquesta inacció ha provocat un evident deteriorament de la zona, ja que els propietaris no poden intervenir-hi, mentre que l'administració tampoc actua. A més, denuncien un greuge comparatiu perquè s'ha concedit una llicència per construir un edifici sencer en la mateixa zona, mentre a ells se'ls han denegat obres menors.

Argumenten que els objectius inicials del pla, com esponjar la zona i crear espais verds, ja s'han assolit amb la remodelació de la rambla Sant Jordi, i que la connexió urbanística es podria aconseguir amb una reducció de l'àmbit d'actuació, excloent-ne la finca, que queda allunyada del carrer a obrir. Per tot plegat, demanen que en la nova planificació urbanística s'anul·li l'afectació actual de la seva finca o, com a mínim, que se n'exclouï del pla.

7.2.8. **Suggeriment presentat per la propietària de finques situades en el Sector Ortoll I i II de Vilanova i La Geltrú**

El text exposa que les alternatives presentades en el document d'Avanç són massa generals i no permeten entendre com s'aplicaran realment al territori, especialment en els Sectors Ortoll I i II. Les imatges gràfiques incloses no són coherents amb el contingut descrit i no permeten identificar la situació concreta dels sectors, a més de no incloure llegenda explicativa.

Per tot això, es demana que aquestes consideracions es tinguin en compte en el document que es presenti per a l'aprovació inicial i que es mantingui per als Sectors Ortoll I i II la classificació de sòl urbanitzable residencial, amb les previsions necessàries per garantir-ne la viabilitat econòmica.

7.2.9. **Suggeriment presentat per titular del Dret d'aprofitament Urbanístic de la Finca situada al Sector Ortoll 2, de Vilanova i Geltrú**

El text exposa que l'Avanç del nou POUM, actualment en exposició pública, preveu la desclassificació de la zona on es troba la finca en qüestió, sense especificar-ne clarament la destinació final, que podria passar a ser sòl no urbanitzable. Això suposaria l'eliminació del Sector Ortoll 2 com a sòl urbanitzable, amb la consegüent pèrdua del dret d'aprofitament urbanístic reconegut anteriorment al Sr. Ferrer, sense cap compensació prevista.

A més, es remarca que, malgrat aquesta possible desclassificació, l'antiga propietat del Sr. Ferrer és utilitzada per l'Ajuntament com un aparcament públic asfaltat, equipat i de pagament, fet que genera una activitat econòmica continuada.

D'altra banda, es denuncia que les tres suposades alternatives d'ordenació general incloses en l'Avanç del nou POUM són pràcticament idèntiques pel que fa al Sector Ortoll 2, i no compleixen els requisits de diferenciació establerts per la legislació vigent. A més, s'indica que el nivell de detall dels plànols és molt esquemàtic i poc definitiu, fins al punt que contenen anotacions manuscrites.

També s'exposa que, des del 2000, es va cedir la finca a l'Ajuntament amb reconeixement del seu dret d'aprofitament urbanístic, aquest dret no ha estat ni consolidat ni compensat.

L'Ajuntament no ha desenvolupat el sector pel sistema de cooperació, com caldria, i tampoc sembla tenir intenció de fer-ho, segons es desprèn de l'Avanç actual.

Per tot plegat, es demana:

1. Que es redacti un nou document d'Avanç amb alternatives clarament definides.
2. Que, si finalment es desclassifica el sòl del Sector Ortoll 2 (passant-lo a sòl no urbanitzable), s'estableixi la indemnització corresponent pel dret d'aprofitament urbanístic reconegut a la propietat.

7.3. Annex 3. Material emprat en els itineraris participatius.

7.3.1. Material didàctic.

ALTERNATIVES

Alternativa 0: Manteniment del planejament vigent amb les determinacions del planejament d'ordre superior

Aquesta alternativa estudia el que passaria si no es toca el planejament vigent i es mantenen les previsions d'ocupació de sòl, a més d'introduir les directrius establertes pel planejament superior.

Aspectes destacats de l'alternativa

Planejament antic i desfasat

El planejament vigent és de 2001 i no respon a les necessitats i objectius actuals de la ciutat.

Incompliment del marc legal actual

No s'ajusta a la legislació vigent ni als plans territorials superiors.

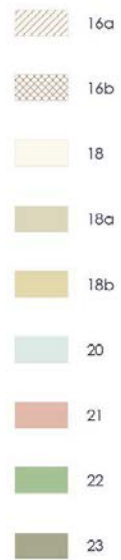
Previsions irrealistes

Proposa un creixement desmesurat, lluny de la realitat demogràfica i territorial actual.

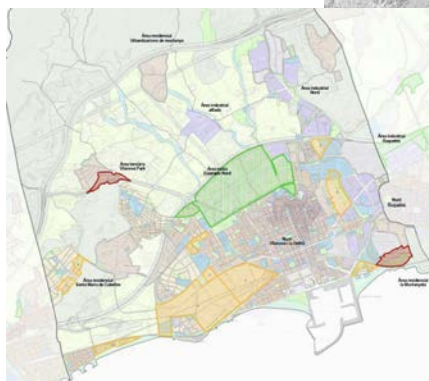
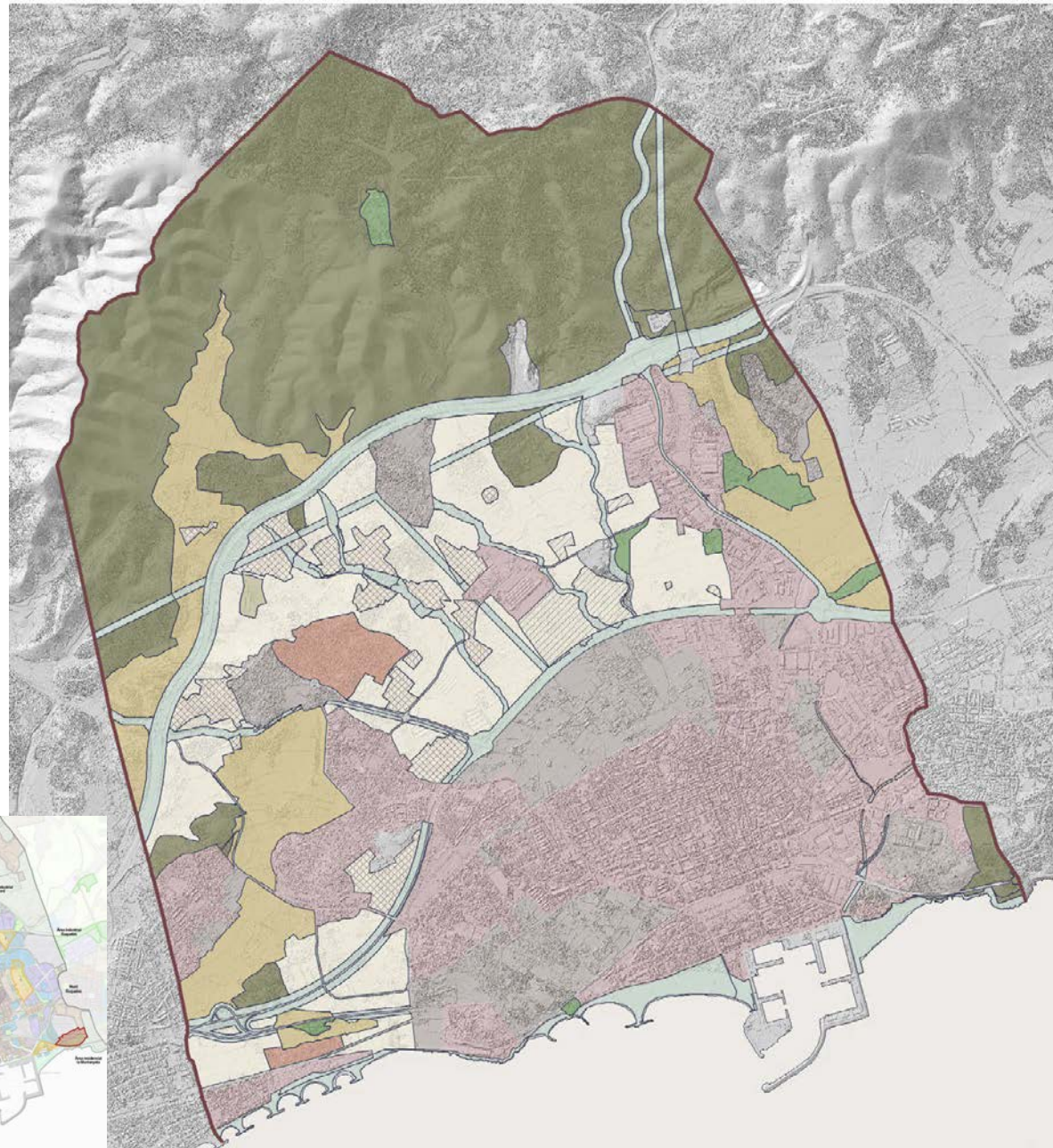
Nega el dret a decidir el futur

Impedeix definir un nou model de ciutat adaptat al present i al futur de Vilanova i la Geltrú.

Qualificació del sòl no urbanitzable



Classificació del sòl



Entre 2004 i 2024 la població empadronada ha passat de 59.409 a 71.399 habitants. Un increment del 20,18%.



El planejament vigent preveia entre 2002 i 2023 la construcció de 23.952 habitatges. Se n'han construït 6.699 en aquest període.

Alternativa 1: Contenció i consolidació de la ciutat existent

Planteja la reducció del sòl urbanitzable i no fer cap expansió, amb l'inconvenient de no respondre a les necessitats d'habitatge.

Aspectes destacats de l'alternativa

Prioritza regenerar i completar la ciutat actual

Evita l'expansió i se centra a millorar teixits existents i garantir serveis bàsics, especialment a les urbanitzacions.

No cobreix les necessitats d'habitatge i equipaments

No permet crear habitatge assequible, ni noves dotacions i serveis.

Frena l'activitat econòmica i les oportunitats de futur

No deixa espai per atraure noves activitats econòmiques ni per a la creació d'ocupació.

Incompatible amb el planejament territorial superior

Contradiu els plans territorials, que preveuen un cert creixement de Vilanova per equilibrar el conjunt metropolità.



La previsió de creixement de la població és de 81.316 per 2044, un 13,9% més que la població actual. Es necessitarien entre 6.500 i 7.200 nous habitatges.



El sòl urbà tenia un potencial de 4.455 habitatges l'any, però s'han construït 1.257 habitatges els últims 5 anys. El potencial estimat al sòl urbà a 2024 és de 3.198

ALTERNATIVES

Alternativa 2: Una aposta per la ciutat existent i un creixement de vora

Creixement en continuïtat amb la ciutat existent, sense creixements dispersos, per respondre a les necessitats d'habitatge, potenciar les activitats econòmiques i recollir el planejament superior.

Aspectes destacats de l'alternativa

Consolida la ciutat i afegeix creixement de vora, compacte i integrat.

Millora i regeneració de la ciutat actual i, quan calgui créixer, fer-ho de manera contigua i ordenada, evitant l'expansió dispersa.

Creació d'habitatge i resposta al repte demogràfic

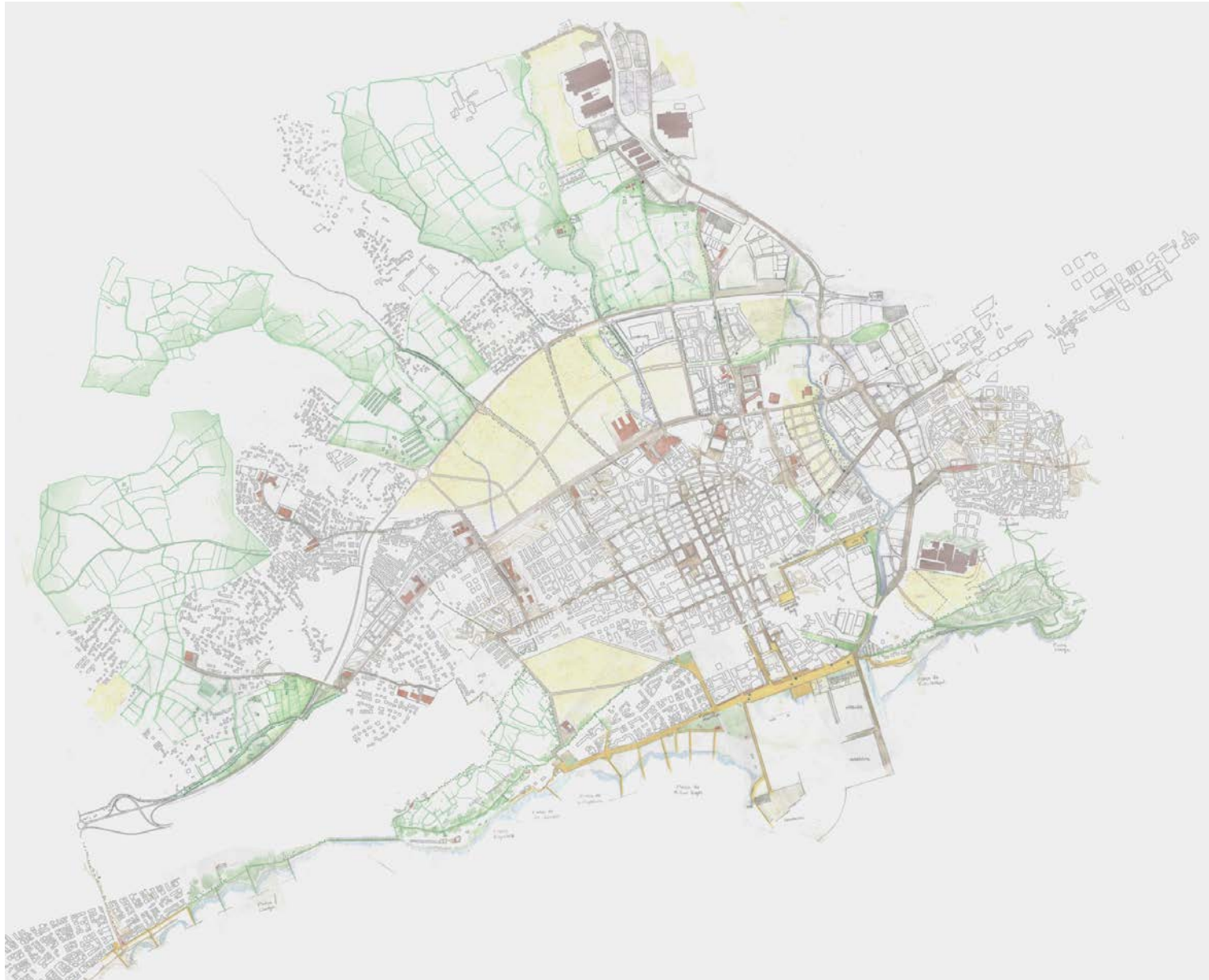
Aquest model facilita la creació d'habitatge, especialment el protegit, i potenciar la regeneració del teixit urbà.

Necessitat d'ocupar sòl no urbanitzat a la vora del sòl urbà actual

L'oferta de sòl urbà actual és insuficient per resoldre la demanda, però no cal ocupar tot el que està previst actualment.

Dotació de sòl per activitat econòmica i equipaments

Incorporar sòl per activitats, dotacions per a la nova població residencial i reservar sòl per al nou hospital comarca.



Per cada lloc de treball dins del municipi, hi ha 1,27 persones treballadores residents. El límit recomanat és 1,20.



Reducció del sòl urbanitzable per a fer un creixement de vora (encara no quantificat)

Alternativa 3: Reforçar a la capitalitat comarcal

Planteja la reducció del sòl urbanitzable i no fer cap expansió, amb l'inconvenient de no respondre a les necessitats d'habitatge.

Aspectes destacats de l'alternativa

Potenciar i recuperar el lideratge de VNG en la comarca

Recuperar el paper capdavanter en la comarca, aquella capitalitat que en el seu moment va jugar de forma destacada.

Mateix creixement que l'alternativa 2.

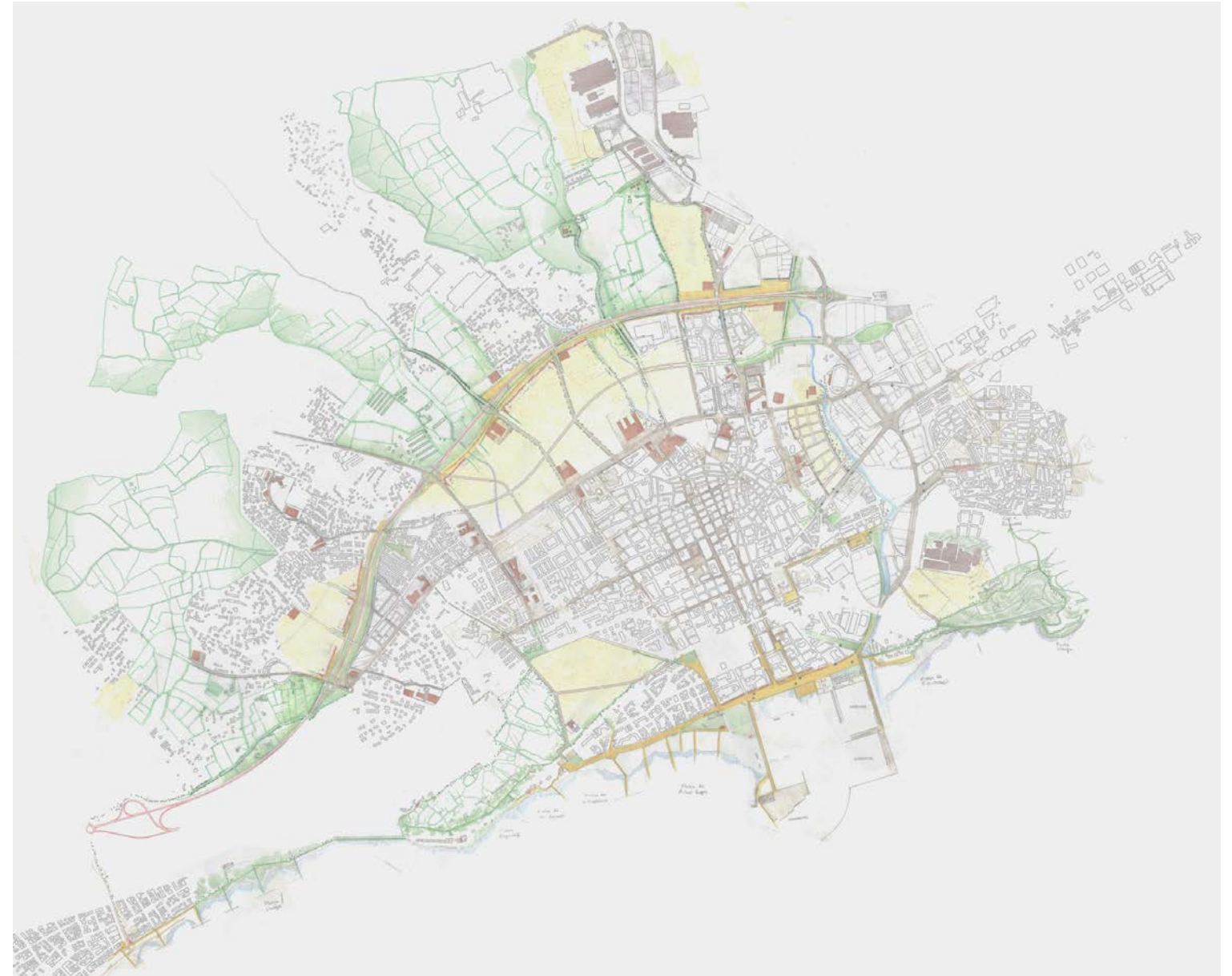
No preveu més habitatges ni més població que l'alternativa 2, mantenint la previsió de 7.000 nous habitatges en 20 anys.

Dotacions i infraestructures estratègiques.

Potenciar i integrar el port, consolidar l'eix econòmic Ronda Europa i la C-15, transformació de la C-31 en una avinguda metropolitana i preparar el territori per la línia orbital.

Estendre i diversificar l'oferta d'activitats econòmiques

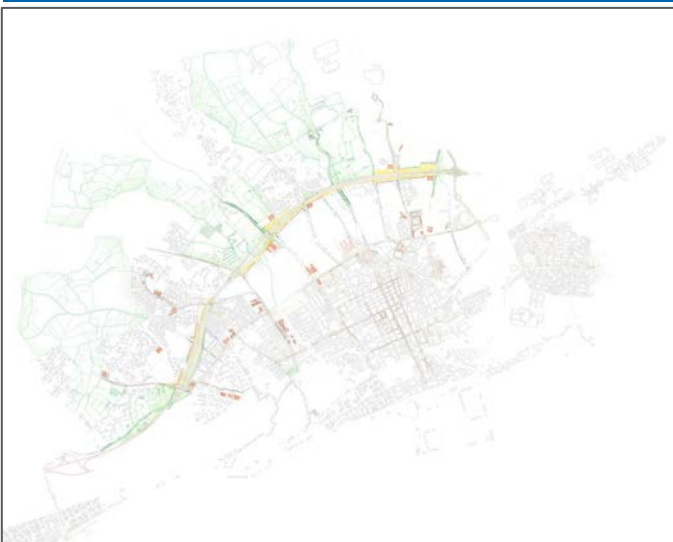
Reforçar i recuperar el lideratge a la comarca amb noves activitats econòmiques, equipaments i serveis d'abast supramunicipal.



Es treballa amb l'horitzó de l'eliminació del peatge de la C-32.

ESTRATÈGIES ITINERARI 1

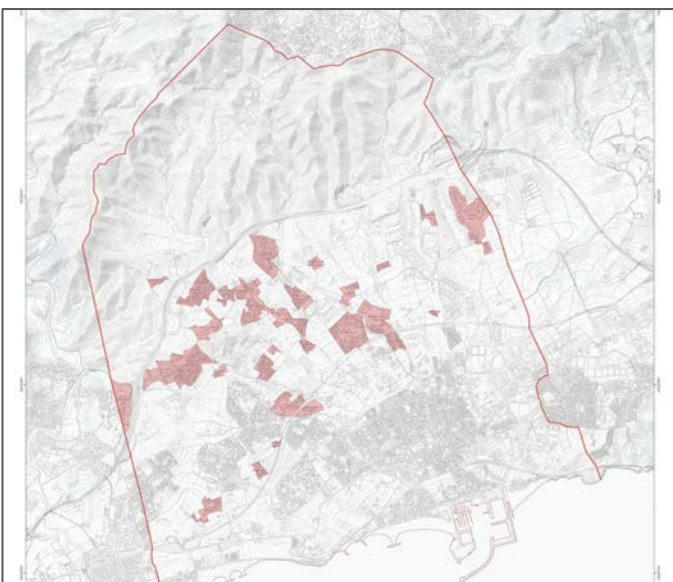
8. C-31 esdevingui algun dia una veritable avinguda metropolitana si s'allibera el peatge de la C-32.



La reducció del trànsit de pas a la C-31 derivada de l'alliberament del peatge és un escenari que ha de contemplar el POUM, i en aquest sentit hauria de preveure:

- Reservar espai i planificar ajustos per consolidar la C-31 com una avinguda metropolitana que millori la cohesió urbana i la mobilitat de Vilanova i la Geltrú.
- Adoptar mesures com la millora de la connectivitat, la substitució d'enllaços per rotondes i la creació de carrers laterals per facilitar la mobilitat.
- No convertir-la en un carrer "urbà", sinó anar integrant-la en la ciutat facilitant la mobilitat a peu i potser disposar de carrers laterals més urbans.

2. Revitalitzar i consolidar les urbanitzacions periurbanes



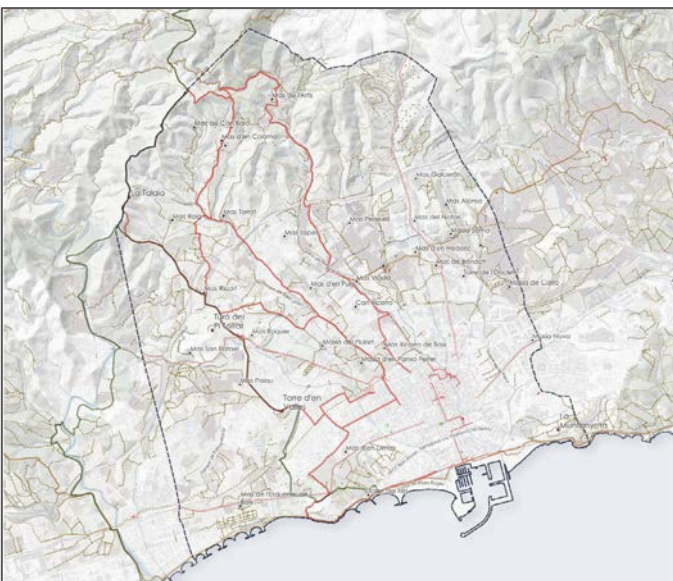
L'Avanç de planejament incorpora totes aquestes conclusions i obeeix a un pronunciament consensuat en la Comissió del POUM.

El POUM hauria de respectar aquest acord i, per tant, **cercar de recuperar-les**, tot respectant alguns criteris i directrius, com ara:

- Acotar i limitar la seva extensió.
- Fer compatible la recuperació d'alguns espais naturals (torrents, etc.).
- Avaluació de riscos naturals (inundabilitat, incendis, etc...).
- Criteris d'Urbanització i cessió estàndards "tous".

En sintonia amb els documents elaborats això pot suposar la permanència o extinció i a aplicar estratègies de reducció, manteniment i millora.

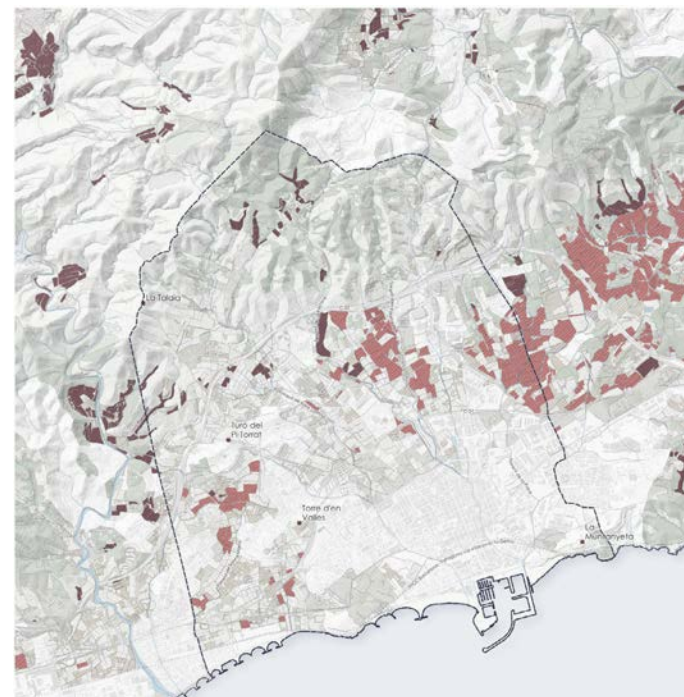
4. Reconèixer els valors i la riquesa del patrimoni cultural



El futur POUM hauria d'incloure:

- Mecanismes per protegir i promoure aquests elements culturals, en col·laboració amb el teixit d'estudiosos i agents locals compromesos amb el patrimoni.
- Revisar i actualitzar els inventaris existents per preservar els elements més significatius.
- Impulsar recorreguts que connecten elements culturals i paisatgístics del municipi.

5. Traduir els principis de sostenibilitat i sobirania alimentària en sinergies entre sòl urbà i rural



Temes ambientals i de sostenibilitat alimentària per a incorporar al POUM

- Protegir l'aigua, el sòl i la biodiversitat per garantir els serveis ecosistèmics.
- Valorar el sòl rústic com a font de recursos alimentaris de proximitat.
- Integrar els espais agrícoles i pesquers a la ciutat per fomentar la connexió camp-ciutat.
- Adaptar infraestructures i equipaments per aprofitar bioresidus i fomentar l'energia renovable.
- Prioritzar la rehabilitació d'àrees urbanes enfront de l'expansió per optimitzar recursos.
- Reduir el consum energètic amb infraestructures millorades i ordenances que fomentin les renovables.
- Impulsar acords institucionals i la implicació ciutadana en la gestió ambiental i alimentària.
- Impuls de corredors d'espais lliures.

9. Preparar el territori per acollir la línia orbital ferroviària



La línia orbital connectarà Vilanova i la Geltrú amb Vilafranca del Penedès i, en el futur, fins a Granollers, millorant la mobilitat i reduint la dependència del trànsit cap a Barcelona.

El POUM haurà de:

- Garantir la reserva de terrenys per a la línia i preveure els impactes de les noves estacions a Vilanova Oest, Vilanova Centre i Vilanova Est, que generaran noves centralitats urbanes i reestructuració d'àrees industrials.

La línia orbital es connectarà amb la línia de la costa a través de dos ramals i es desenvoluparan infraestructures complementàries, per tant, també s'ha de preveure:

- La reserva de sòl per a serveis ferroviaris entre la C-31 i la C-246a, facilitant la intermodalitat i el transport públic.



6. Potenciar el port com a principal node d'activitats i obrir-lo a la ciutat



El POUM ha d'entendre el port com a:

- Node comercial, pesquer i nàutic, aprofitant les seves infraestructures i capacitat d'adaptació per mantenir la competitivitat davant Barcelona i Tarragona.
- Recuperar la connexió històrica amb la ciutat, afavorint l'ús públic d'espais com la Plaça i la Rambla del Port, i eliminant barreres visuals i físiques que impedeixen la relació entre els ciutadans i el mar.
- Fomentar activitats científiques, educatives i d'esbarjo al port, aprofitant el seu potencial per generar ocupació i dinamitzar l'entorn, alhora que es garanteix la convivència entre les diferents activitats.

7. Consolidar la Ronda d'Europa i la C-15 com pols d'activitat econòmica



La Ronda Europa i la C-15 connecten Vilanova i la Geltrú amb l'autopista C-31, Vilafranca del Penedès i Igualada, i poden jugar un paper crucial en l'augment de la mobilitat i el desenvolupament econòmic.

El POUM ha de posar l'atenció en:

- La seguretat: resolent problemes com els riscos d'inundació
- L'eficiència: amb especial atenció als embussos per garantir un millor flux de trànsit.

Aquesta via ha de ser una de les claus dintre de l'**alternativa 3**, per diversificar les activitats econòmiques i potenciar Vilanova i la Geltrú com a **capital comarcal**, aprofitant el seu potencial de connexió i accés.

10. Cercar millores de la línia del ferrocarril

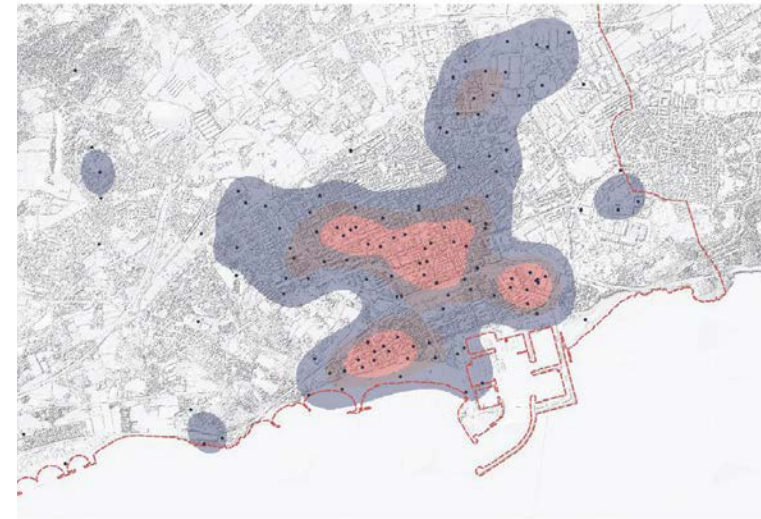


Només un 44% del nucli urbà està a menys de 1.000 metres de l'estació de tren. La futura línia Vilanova-Vilafranca millorarà la connectivitat amb Roquetes, Ribes i Canyelles, i descongestionarà les línies cap a Barcelona.

El POUM haurà de:

- Ampliar l'accés al ferrocarril, millorar l'aparcament i potenciar la intermodalitat amb autobusos i bicicletes.
- Analitzar el trasllat de la línia per ocupar una part més central de la ciutat.
- Estudiar alternatives com el desdoblament de la línia de Rodalies i la seva connexió amb Vilafranca per la C-246.

3. Promoure Vilanova com una ciutat esportiva, de proximitat i saludable



Vilanova i la Geltrú té unes característiques molt favorables per aconseguir ser una ciutat esportiva, de proximitat i saludable.

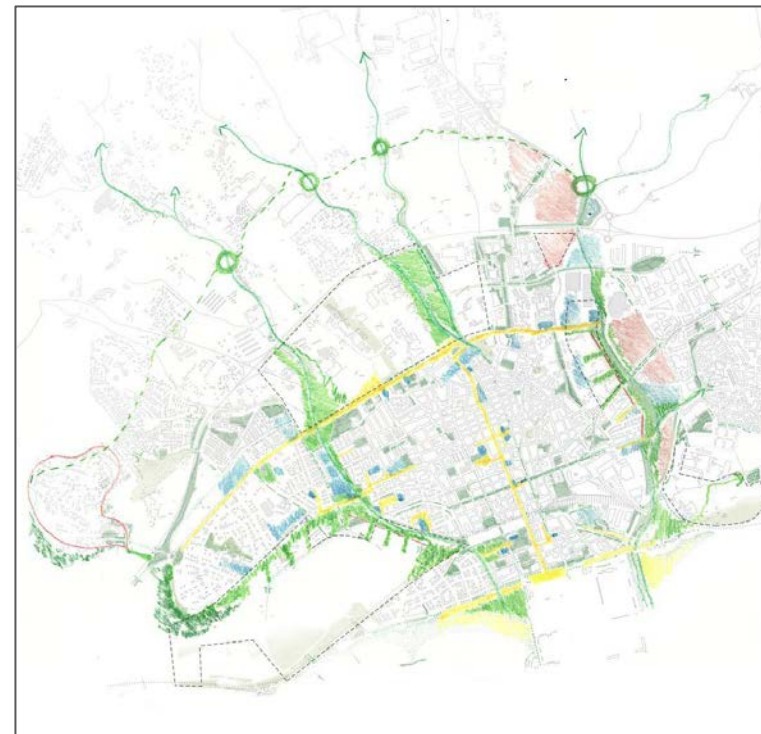
El POUM, a banda d'altres accions puntuals que es poden fer anticipadament, ha de recollir aquesta mirada i plasmar-la en la proposta amb tres línies d'acció:

- Una ciutat pensada per caminar.
- Introduir la natura als barris de la ciutat.
- Configurar espais de trobada i convivència.
- Ciutat agradable per caminar.

També ha d'introduir elements de **mitigació del canvi climàtic** en la urbanització i posar el focus en la infraestructura verda.

- Criteris específics d'urbanització per mitigar l'efecte illa de calor.
- Posar atenció a la mitigació de calor en les zones obertes.
- Sistemes de drenatge sostenible
- Augment de l'arbrat i les zones verdes.

1. Construir la infraestructura verda de Vilanova i la Geltrú



Cal integrar la infraestructura verda com a eix fonamental per a un desenvolupament sostenible i resilient.

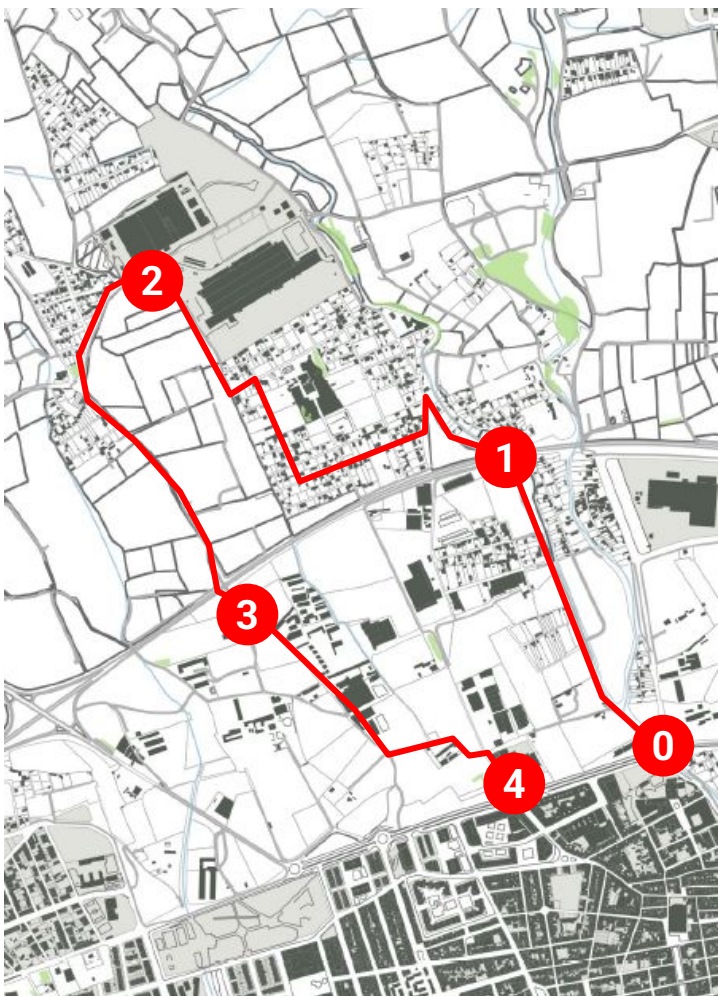
El nou POUM hauria d'incorporar:

- Projectes de restauració en àrees clau per a la connectivitat entre el medi rural i urbà.
- Fomentar acords de custòdia del territori.
- Desenvolupar bancs de conservació de la naturalesa i activitats tradicionals.
- Integrar el decàleg de punts fonamentals de la Carta de Santander

El futur POUM l'haurà de reduir els riscos o danys davant de catàstrofes naturals o d'origen antròpic i davant el canvi climàtic, amb les següents accions:

- Gestió de les lleres per mitigar el risc d'inundacions
- Infraestructures urbanes per al desenvolupament d'iniciatives d'energies netes.
- Articulació adequada de l'entorn urbà i rural, a través d'un equilibri de serveis, i la generació d'estratègies agroalimentàries de proximitat.
- Promoció de la natura com a mesura d'adaptació al canvi climàtic i protecció de la biodiversitat.
- Reutilització i filtració d'aigües de pluja, utilització d'energies renovables i promoció d'edificacions energèticament sostenibles

7.3.2. Fitxes de participació.



- 10.00 - Punt 0** - Inici recorregut. Aparcament hospital Sant Antoni Abat.
- 10.40 - Punt 1** - Torrent Pastera amb C-31.
- 11.25 - Punt 2** - Fàbrica Mahle.
- 12.10 - Punt 3** - Camí dels Escalons amb C-31.
- 12.40** - Ronda Ibèrica rotonda Miquel Guansé.

Dades personals.

Gènere

- Dona
- Home
- Altres

Edat

- De 15 a 24 anys
- De 25 a 44 anys
- De 45 a 64 anys
- Més de 65 anys

Relació amb la ciutat *(Pots marcar més d'una).*

- Hi visc
- Hi estudio
- Hi treballo
- Altres:

En quin carrer vius?

AVALUACIÓ ACTIVITAT (fer en el punt 4)

De l'1 al 5: com valoreu el desenvolupament de l'itinerari? (0 molt malament - 5 molt bé).

- 0
- 1
- 2
- 3
- 4
- 5

Què es podria millorar de l'activitat?

Itinerari participatiu 1

Estratègies per una capitalitat renovada

Límits i oportunitats del nord de Vilanova i la Geltrú.

22 març 2025

AVANCEM-NOS AL FUTUR

FEM LA CIUTAT QUE VOLEM

10.00 Punt 0

Després de l'explicació inicial quina penses que és la més adequada per resoldre els reptes que té Vilanova i la Geltrú en els pròxims 30 anys?

Explica per què i com penses que resol aquesta alternativa els reptes de la ciutat

10.40 Punt 1. Torrent Pastera amb C-31

Material de consulta > Estratègia 8.

Preveure les condicions perquè la C-31 esdevingui algun dia una veritable avinguda metropolitana si s'allibera el peatge de la C-32.

Penses que aquesta estratègia és adequada?

0 - Poc adequada. 5 - Molt adequada.

- 0 1 2 3 4 5

Tens suggeriments o comentaris en relació amb aquesta estratègia?

11.25 Punt 2. Fàbrica Mahle

Material de consulta > Estratègia 2.

Revitalitzar i consolidar les urbanitzacions periurbanes.

Penses que aquesta estratègia és adequada?

0 - Poc adequada. 5 - Molt adequada.

- 0 1 2 3 4 5

Tens suggeriments o comentaris en relació amb aquesta estratègia?

12.10 Punt 3. Camí dels escalons amb C-31

Material de consulta. Estratègia 4.

Reconèixer els valors i la riquesa del patrimoni cultural

Penses que aquesta estratègia és adequada?

0 - Poc adequada. 5 - Molt adequada.

- 0 1 2 3 4 5

Tens suggeriments o comentaris en relació amb aquesta estratègia?

Material de consulta. Estratègia 5.

Traduir els principis de sostenibilitat i sobirania alimentària en sinèrgies entre sòl urbà i rural.

Penses que aquesta estratègia és adequada?

0 - Poc adequada. 5 - Molt adequada.

- 0 1 2 3 4 5

Tens suggeriments o comentaris en relació amb aquesta estratègia?

12.40 Punt 4. Línia orbital ferroviària

Material de consulta. Estratègia 9.

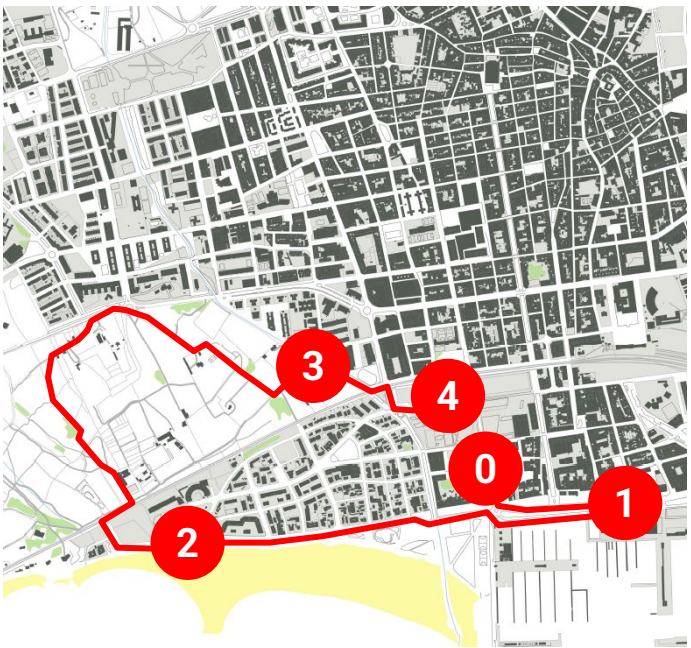
Preparar el territori per acollir la línia orbital ferroviària.

Penses que aquesta estratègia és adequada?

0 - Poc adequada. 5 - Molt adequada.

- 0 1 2 3 4 5

Tens suggeriments o comentaris en relació amb aquesta estratègia?



- 10.00 - Punt 0** - Inici recorregut. Monument a Francesc Macià.
- 10.40 - Punt 1** - Plaça del Port
- 11.25 - Punt 2** - Platja de l'Adarró / Pasifae
- 12.10 - Punt 3** - Carrer Montseny / Camí S Gervasi
- 12.40 - Punt 4** - Edifici calderes Fàbrica Pirelli

Si vols fer més suggeriments escaneja'm!



Dades personals.

Gènere

- Dona
- Home
- Altres

Edat

- De 15 a 24 anys
- De 25 a 44 anys
- De 45 a 64 anys
- Més de 65 anys

Relació amb la ciutat *(Pots marcar més d'una).*

- Hi visc
- Hi estudio
- Hi treballo
- Altres:

En quin carrer vius?

AVALUACIÓ ACTIVITAT (fer en el punt 4)

De l'1 al 5: com valores el desenvolupament de l'itinerari? (0 molt malament - 5 molt bé).

- 0
- 1
- 2
- 3
- 4
- 5

Què es podria millorar de l'activitat?

Itinerari participatiu 2

De la façana marítima a l'Ortoll

Els espais de transició entre la natura i la ciutat.

29 març 2025

AVANCEM-NOS AL FUTUR

FEM LA CIUTAT QUE VOLEM

10.00 Punt 0

Després de l'explicació inicial quina penses que és la més adequada per resoldre els reptes que té Vilanova i la Geltrú en els pròxims 30 anys?

Explica per què i com penses que resol aquesta alternativa els reptes de la ciutat

11.25 Punt 2. Platja Adarró / PASIFAE

Material de consulta Estratègia 3.

Promoure Vilanova com una ciutat esportiva, de proximitat i saludable

Penses que aquesta estratègia és adequada?

0 - Poc adequada. 5 - Molt adequada.

0 1 2 3 4 5

Tens suggeriments o comentaris en relació amb aquesta estratègia?

10.40 Punt 1. Plaça del port

Material de consulta > Estratègia 6.

Potenciar el port com a principal node d'activitats i obrir-lo a la ciutat

Penses que aquesta estratègia és adequada?

0 - Poc adequada. 5 - Molt adequada.

0 1 2 3 4 5

Tens suggeriments o comentaris en relació amb aquesta estratègia?

12.10 Punt 3. Carrer Montseny

Material de consulta > Estratègia 1.

Construir la infraestructura verda de Vilanova i la Geltrú

Penses que aquesta estratègia és adequada?

0 - Poc adequada. 5 - Molt adequada.

0 1 2 3 4 5

Tens suggeriments o comentaris en relació amb aquesta estratègia?

Material de consulta > Estratègia 7.

Consolidar la Ronda d'Europa i la C-15 com pols d'activitat econòmica

Penses que aquesta estratègia és adequada?

0 - Poc adequada. 5 - Molt adequada.

0 1 2 3 4 5

Tens suggeriments o comentaris en relació amb aquesta estratègia?

12.40 Punt 4. Edifici calderes

Material de consulta > Estratègia 10.

Cercar millores de la línia del ferrocarril

Penses que aquesta estratègia és adequada?

0 - Poc adequada. 5 - Molt adequada.

0 1 2 3 4 5

Tens suggeriments o comentaris en relació amb aquesta estratègia?