

The logo is a stylized, light blue emblem centered on the page. It features a central shield-like shape with a crenellated top, resembling a castle or tower. This central element is enclosed within a larger, diamond-shaped frame that has a thick, double-lined border. The entire design is rendered in a lighter shade of blue against the dark blue background.

MEMÒRIA DE LA REGIDORIA DE SALUT PÚBLICA

AJUNTAMENT DE
Vilanova i la Geltrú

Any 2017



INTRODUCCIÓ

Per fer una breu introducció del que fa l'Ajuntament de Vilanova i la Geltrú en el camp de la salut, hem de parlar obligatòriament dels determinants de salut, de què són, de quina influència tenen en la salut de les persones i de quin és el valor que actualment els estem donant com a societat.

Els determinants de salut són el conjunt de factors econòmics, socials, ambientals i personals que determinen l'estat de salut dels individus i les poblacions. Aquets factors, que són múltiples, els aglutinem i reduïm en aquets quatre: els estils de vida, l'entorn, l'assistència mèdica i la biologia humana.

Avui sabem i podem quantificar que els estils de vida influeixen més del 40% en la reducció de la mortalitat, reducció que passa del 50% si hi sumem el determinant de l'entorn (19%). Per altra banda, l'assistència mèdica amb un 11% i la biologia humana amb el 27% no arriben a la meitat de contribució en la reducció de la mortalitat.

Els ajuntaments dediquem els nostres recursos de Salut Pública a la millora dels estils de vida i en fer un entorn més saludable. L'Ajuntament de Vilanova i la Geltrú dedica prop de set euros per habitant i any a aquesta finalitat, una mica més de la meitat per fer millores de l'entorn i la resta per millorar els estils de vida.

Fer millores de l'entorn significa fer esforços per millorar la seguretat alimentària dels establiments dedicats al sector minorista de l'alimentació (restaurants, bars, botigues de queviures, forns de pa, pastisseries, etc.). Així mateix, fem millores de l'entorn quan fem controls sanitaris de les piscines, les xarxes d'aigua, els indrets habitats, les instal·lacions on pugui proliferar la legionel·la, els establiments de tatuatges, micropigmentació i pírcings, etc.

Fer millores en els estils de vida ens ha portat a desenvolupar programes d'educació per la salut a les escoles: d'alimentació i nutrició, de sexualitat i afectivitat i de prevenció de les drogues, programes que tenen un recorregut de més de 20 anys i una gran participació.

Esperem que la lectura d'aquesta memòria sigui profitosa i que faciliti un major coneixement de cap a on dirigim els recursos que la ciutadania posa a les nostres mans.

Volem que aquesta memòria sigui finalment un exercici de transparència que permeti retre comptes a la ciutadania a la què servim.

CATÀLEG DE SERVEIS DE SALUT PÚBLICA

1. PROMOCIÓ DE LA SALUT

1.1. PAESal. Programa d'animació educativa de salut pública

- Programa d'educació alimentària i nutricional
- Tallers de prevenció de la càries dental
- Programa d'educació afectiva i sexual
- Taller de prevenció dels trastorns de la conducta alimentària
- Taller de prevenció dels accidents de trànsit
- Programa de prevenció del consum de drogues

1.2. Projecte ECPAM. Escoles amb cuina promotora d'alimentació mediterrània

1.3. PSalutJove. Programa promoció de la salut jove

- SMA Servei de mesures alternatives a les sancions per consum
- Assessoria de Salut – Oficina Jove
- Punts de salut
- SAFAD (servei assessorament familiar sobre alcohol i altres drogues)
- Campanyes de sensibilització i prevenció

1.4. PSComunitària. Programa promoció de la salut comunitària

- Suport econòmic i tècnic a entitats relacionades amb la salut
- Celebracions de dies mundials relacionats amb la salut



2. PROTECCIÓ DE LA SALUT

2.1. Seguretat alimentària

- Cens i registre dels establiments minoristes d'alimentació
- Vigilància i control sanitari dels establiments minoristes d'alimentació
 - Sedentaris (fixes):
 - Restauració col·lectiva comercial (bars, restaurants)
 - Venda de menjars preparats
 - Carnisseries, cansaladeries i xarcuteries
 - Peixateries
 - Forns de pa i pastisseries
 - Fruiteries i verduleries
 - Supermercats i grans superfícies
 - Altres: botigues de dietètica, cellers,
 - Mercats sedentaris: mercat del Centre i mercat de Mar
 - No sedentaris (ambulants):
 - Mercats no sedentaris
 - Fires
 - Transport d'aliments
- Assessorament per a la realització d'activitats alimentàries ocasionals a la via pública
- Cursos de formació per a la manipulació d'aliments en català i xinès
- Assessorament a les persones titulars dels establiments alimentaris
- Actuacions davant de denúncies relacionades amb seguretat alimentària

2.2. Salut i medi (Sanitat ambiental)

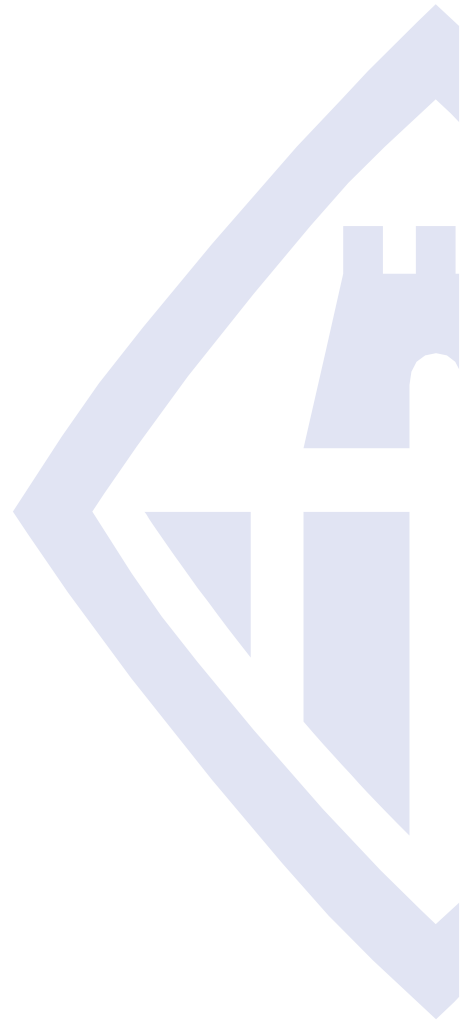
- Vigilància i control sanitari de les piscines d'ús públic, dels poliesportius i de les dutxes de platges
- Cens de les instal·lacions d'alt i baix risc per a la proliferació de legionel·la
- Vigilància i control sanitari dels establiments de pírcing, tatuatge i micropigmentació
- Vigilància i control sanitari de l'aigua de consum humà
- Coordinació de la ponència municipal de salut i medi, per donar resposta a queixes i reclamacions referents a:
 - Indrets habitats
 - Plagues urbanes
 - Actuacions de sanitat animal
- Els perills derivats de plagues (inclosos el control dels vectors transmissors de malalties com els mosquits)

PRESSUPOST LIQUIDAT ANY 2017

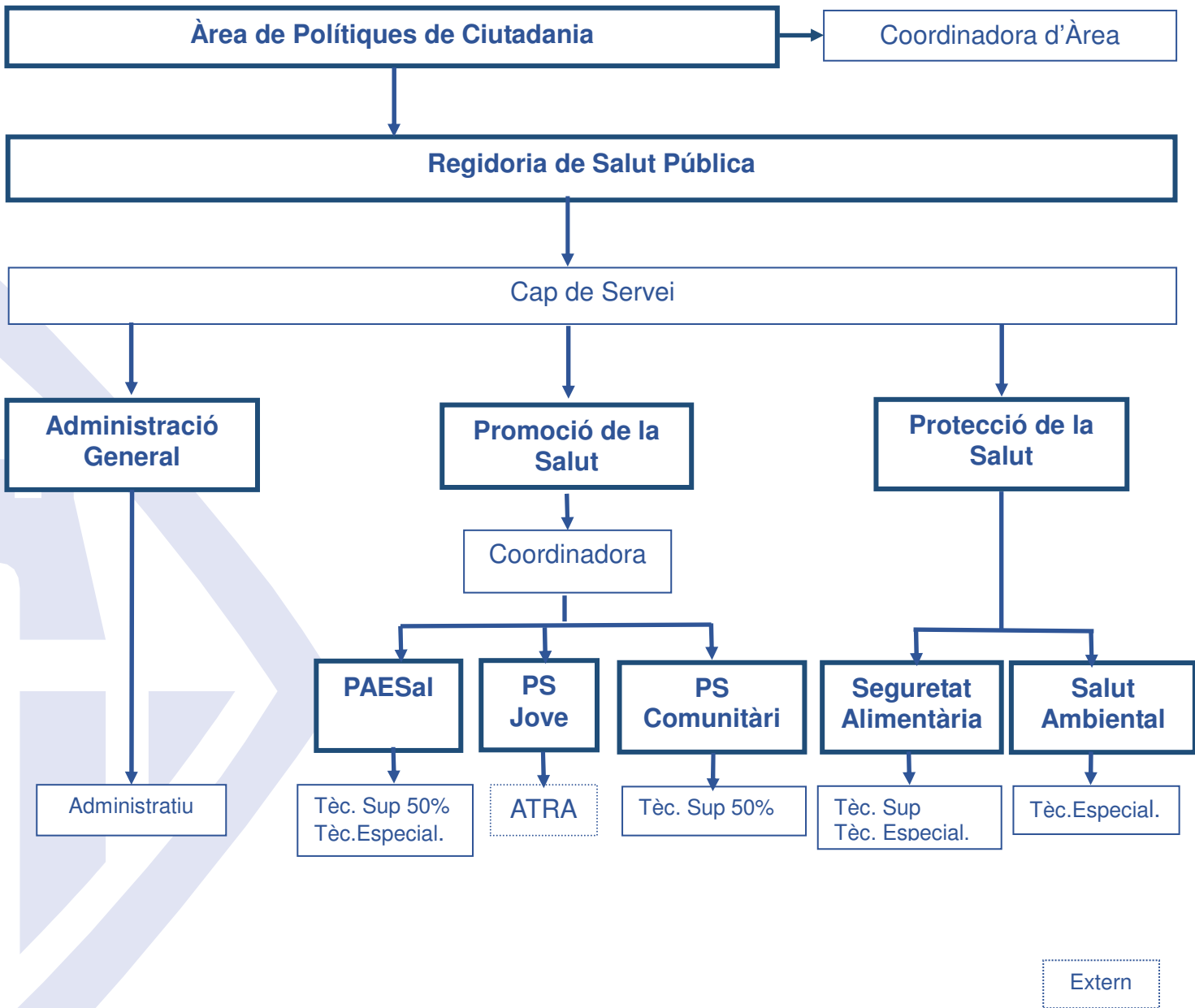
Salut Pública despesa global (tots els capítols) 534.068 € suposen 8,08 € hab/any

1. Despesa Promoció de la salut 334.012 € representa 5,05€ hab/any

2. Despesa Protecció de la Salut 200.056 € representa 3,03 € hab/any



**ORGANIGRAMA ANY 2017
(31/12/2017)**



+ de 20 ANYS Fent Salut



L'any 2017:

- Han participat als tallers 5.518 alumnes d'educació infantil i primària i 5.121 alumnes d'educació secundària i batxillerat
- S'han realitzat 235 tallers d'educació infantil i primària i 190 tallers d'educació secundària i batxillerat

Des de 1994, han participat en les diferents activitats del programa **102.525** alumnes d'educació infantil i primària i **83.400** de secundària i batxillerats. En total parlem de **185.925 alumnes**

PROMOCIÓ DE LA SALUT

El cost global de **Promoció de la Salut** és de **334.012 €**

1. PROMOCIÓ DE LA SALUT

1.1. PAESal. Programa d'animació educativa de salut pública

Objectius: Adquirir coneixements, actituds i formes de vida saludables per a la millora de la salut individual i col·lectiva.

■ **Programa d'educació alimentària i nutricional**

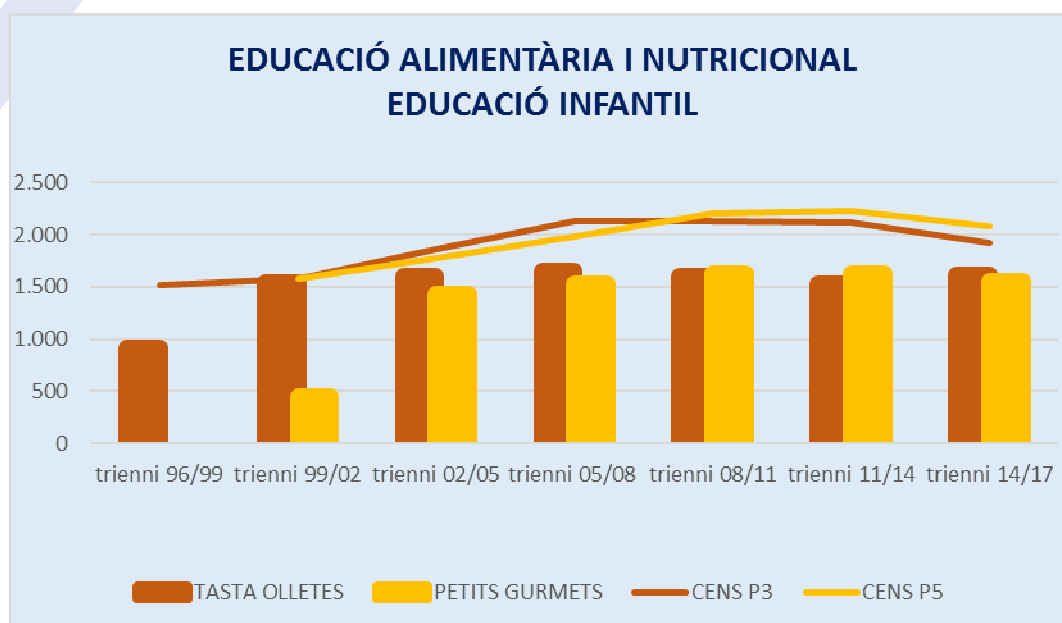
Els hàbits alimentaris d'una població constitueixen un factor determinant del seu estat de salut. Per aquest motiu l'any 1994 la Regidoria de Salut Pública, va impulsar els primers tallers del Programa d'Educació Alimentària i Nutricional. Des de llavors, aquest programa s'ha anat ampliant i actualment compta amb 8 tallers adreçats a educació infantil i primària, que aconsegueixen que, cada any, més de 4000 alumnes els segueixin. Paral·lelament s'ofereixen un seguit de xerrades per a pares i mares, l'assessorament nutricional a les persones responsables dels menjadors escolars i la revisió periòdica dels seus menús.

Els objectius generals d'aquest programa són treballar conceptes bàsics de nutrició i millorar els hàbits alimentaris dels escolars.

Les activitats que es duen a terme en horari lectiu, estan pensades i desenvolupades en forma de tallers específics per a cada curs d'educació infantil i primària.

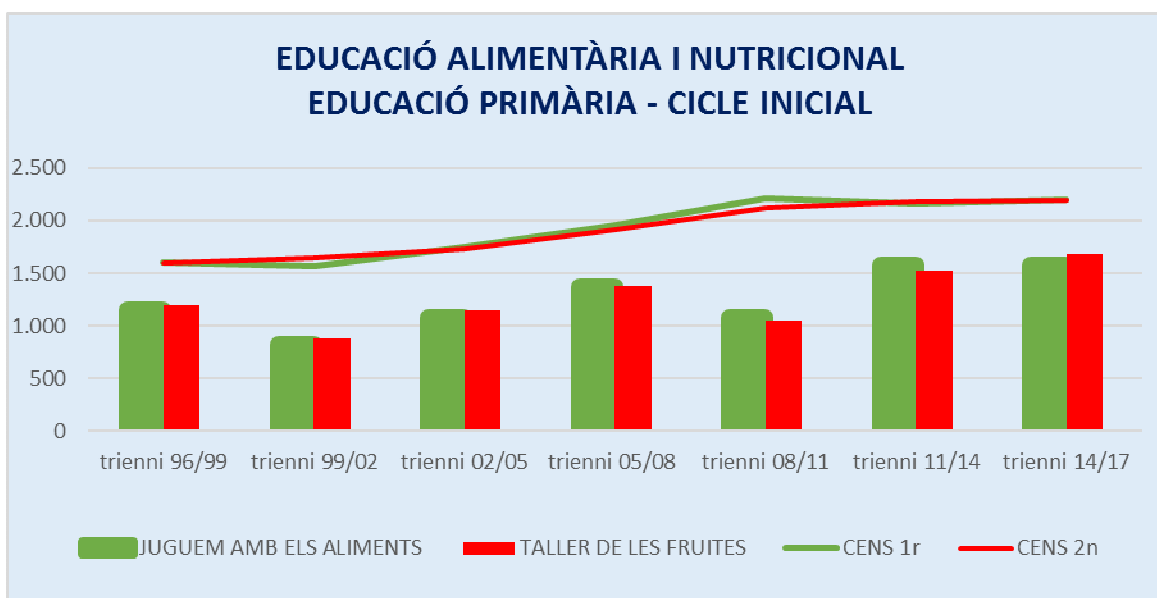
El taller **Tastaolletes** està especialment pensat per a alumnes d'educació infantil de 3 anys. Els objectius són educar la sensibilitat del gust, potenciar un esmorzar complet i aprendre a mastegar i distingir les diferents textures i sabors dels aliments.

El taller **Els Petits Gurmets** és un taller dirigit a alumnes d'educació infantil de 5 anys (P5). Els objectius són potenciar el consum de llegums i verdures i aproximar els infants a la cuina.



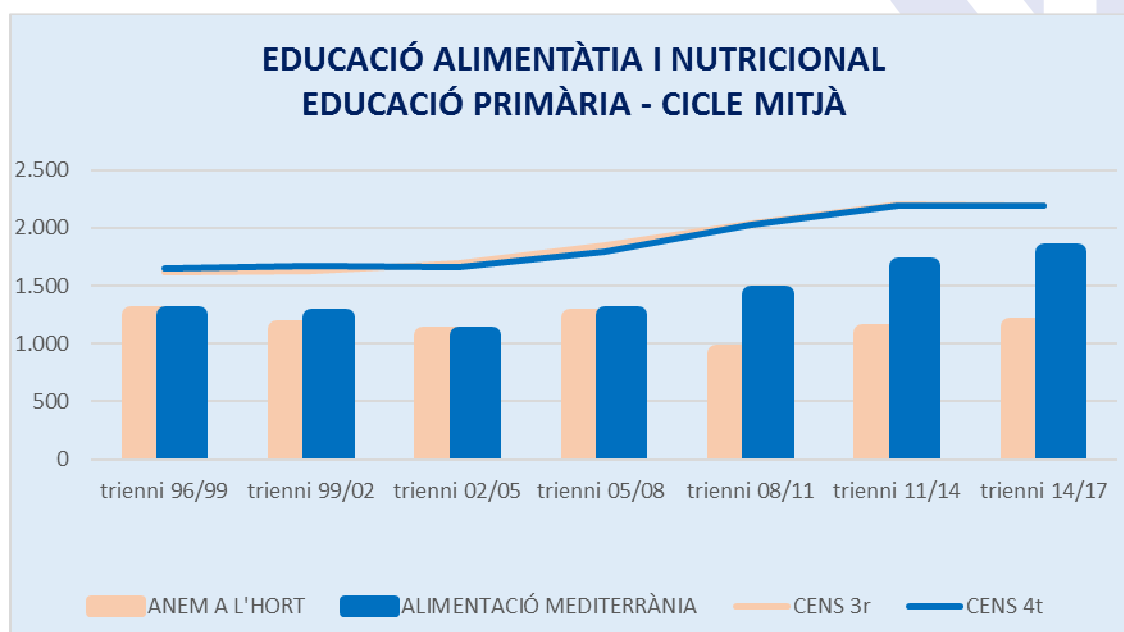
Al cycle inicial l'alumnat de 1r de primària realitzen el taller **Juguem amb els aliments**, a través del qual treballen el reconeixement dels aliments pels sentits i les seves funcions en l'organisme. També s'intenta disminuir la ingesta de llaminadures i aliments superflus.

L'alumnat de 2n de primària realitzen **El taller de les fruites** amb la intenció de promoure'n el seu consum, realitzant una gimcana al mercat municipal del centre.

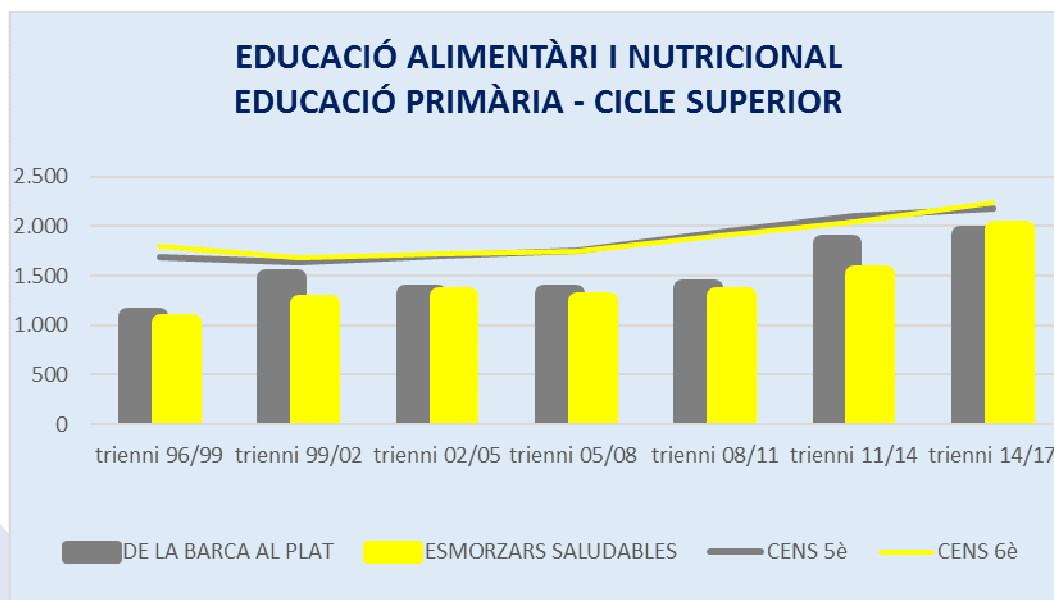


Al cycle mitjà l'alumnat de 3r fan l'activitat **Anem a l'hort** on el fil conductor de l'activitat és la visita a una sínia de Vilanova i la Geltrú per veure com és un hort, com es conreen les verdures i hortalisses, acabant amb una degustació d'amanides.

El taller de **L'alimentació mediterrània** convida els nens i nenes de 4rt de primària a conèixer els productes bàsics de l'alimentació mediterrània, a partir de l'elaboració de plats típics.



Al cicle superior s'ofereix l'activitat **De la barca al plat**, destinada a 5è de primària. Consisteix en una visita a la Llotja del peix de Vilanova i la Geltrú per conèixer el procés que segueix el peix des del mar fins que es menja, finalitzant l'activitat amb un tast de peix. El Programa conclou amb el taller dels **Esmorzars saludables**, dirigit a alumnes de 6è de primària, que transmet la importància del primer àpat del dia. Durant el taller es planifica i elabora un esmorzar saludable, tenint en compte l'economia i els residus generats.



En totes aquestes activitats s'ofereix material didàctic editat a la regidoria per reforçar l'activitat

Paral·lelament, revisem mensualment els menús de les escoles que ho sol·liciten, seguint els criteris de l'Agència de Salut Pública de Catalunya.

Des de la Regidoria de Salut també es recomana a tots els infants que es realitzi activitat física extraescolar.

Des del seu inici, l'any 1994, les activitats es van adaptant en funció de l'evolució dels coneixements científics i les valoracions del professorat i l'alumnat.

L'any 2017 van participar en aquests tallers 4.224 alumnes en un total de 180 tallers, que representa un grau de cobertura del 73% de l'alumnat de la ciutat.

L'any 2017, a petició d'un institut d'educació secundària, s'han realitzat 5 xerrades a l'alumnat de 1r de batxillerat, sobre el contingut en sucre dels aliments i l'etiquetatge dels aliments processats.

■ Tallers de prevenció de la càries dental

Els tallers d'higiene bucodental i de prevenció de la càries dental tenen com a objectius disminuir la càries dental, disminuir el consum de llaminadures i aprendre a raspallar-se correctament les dents.

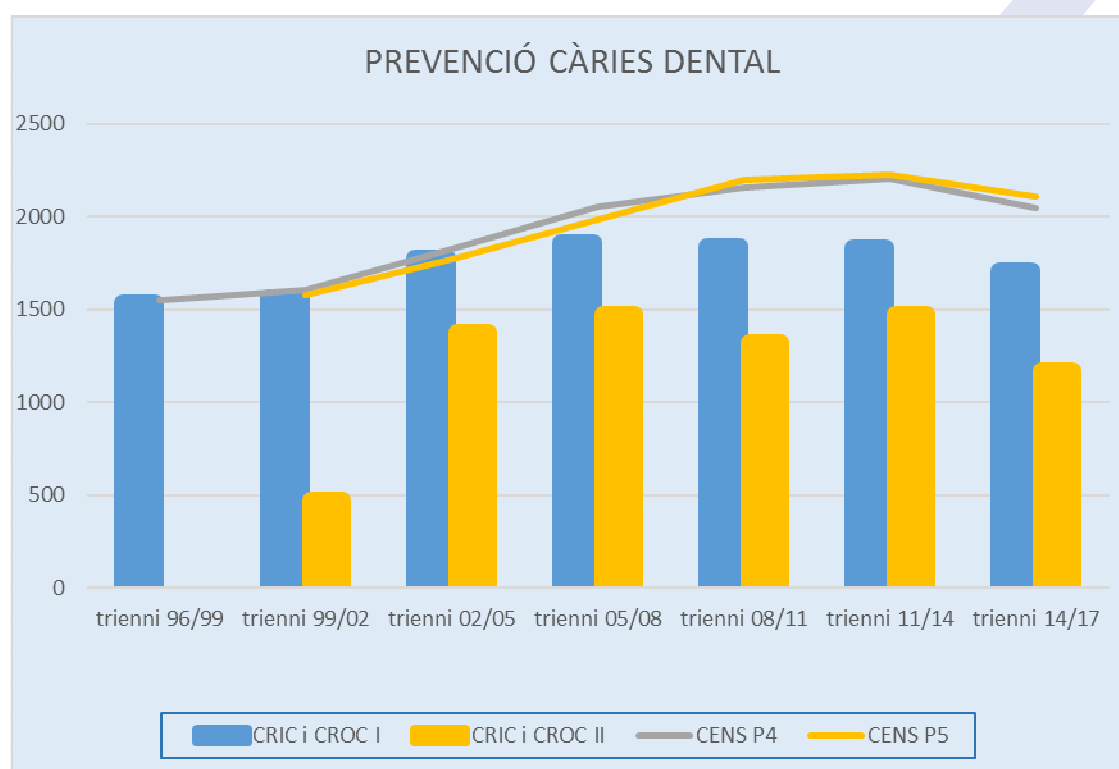
El programa consta d'un seguit d'activitats adreçades a l'alumnat d'educació infantil de quatre i cinc anys.

Les activitats es concreten en dos tallers: "Cric i Croc els Trapelles" on, a partir d'un conte representat amb titelles, s'expliquen quins són els factors que propicien l'aparició de la càries.

D'una forma lúdica es practica amb els nens i les nenes la neteja correcta de les dents i, al mateix temps, es va introduint la figura del dentista.

Aquestes activitats es realitzen des de l'any 1994 i des d'aleshores es va adaptant en funció de les valoracions de la comunitat educativa.

L'any 2017 van participar en aquests tallers 994 alumnes en un total de 43 tallers, que representa un grau de cobertura del 72% d'alumnes de la ciutat. Cal destacar que en el cas del taller adreçat a alumnes de P4 el grau de cobertura ha estat del 84% d'alumnes de la ciutat.



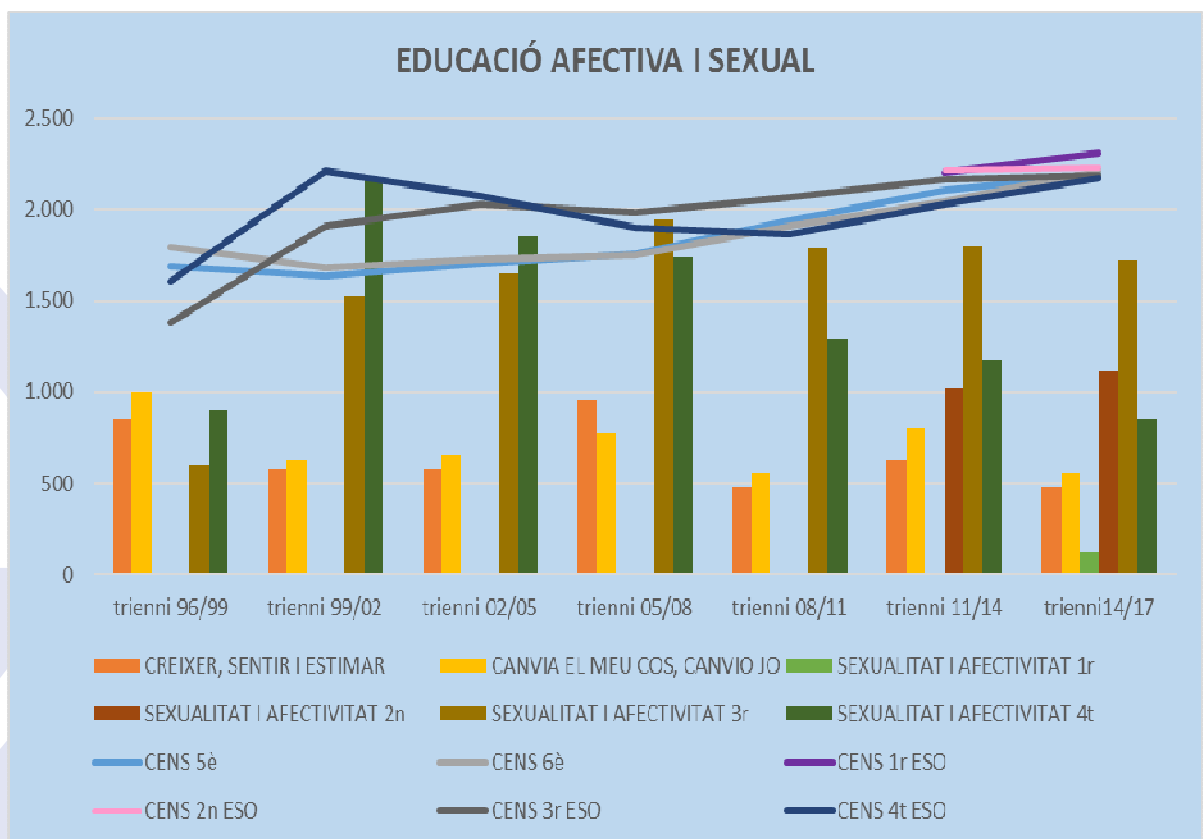
■ Programa d'educació afectiva i sexual

Els tallers d'educació afectiva i sexual tenen com a prioritat l'atenció i l'acompanyament als i les joves i al seu entorn en el procés de creixement, per afavorir la vivència d'unes relacions afectives positives i responsables. Treballem amb noves estratègies per tractar, no només els coneixements, sinó també altres factors que intervenen en la presa de decisions de la persona com són les actituds i els comportaments envers els altres i amb ella mateixa. Considerem que és necessari oferir als/les joves una correcta informació sobre les mesures de prevenció de les MTS i dels embarassos, i que la

transmissió d'informació per sí sola no és suficient. El programa es realitza amb un treball transversal, coordinat i en xarxa amb tots els agents implicats.

El programa es centra bàsicament en la realització de tallers de sexualitat i afectivitat a 5è i 6è de primària, donant continuïtat a la tasca educativa. A 1r, 2n, 3r i 4t d'ESO, Batxillerat i altres grups als centres educatius de Vilanova i la Geltrú, es reprenen els tallers. Això implica un treball amb un col·lectiu d'infants i joves d'edats compreses entre els 10 i els 18 anys.

L'any 2017 van participar en aquests tallers 1.958 alumnes en un total de 77 tallers, que representa un grau de cobertura del 42% d'alumnes de la ciutat. Cal destacar que en el cas dels tallers adreçats a alumnes de secundària el grau de cobertura ha estat del 52% d'alumnes de la ciutat.

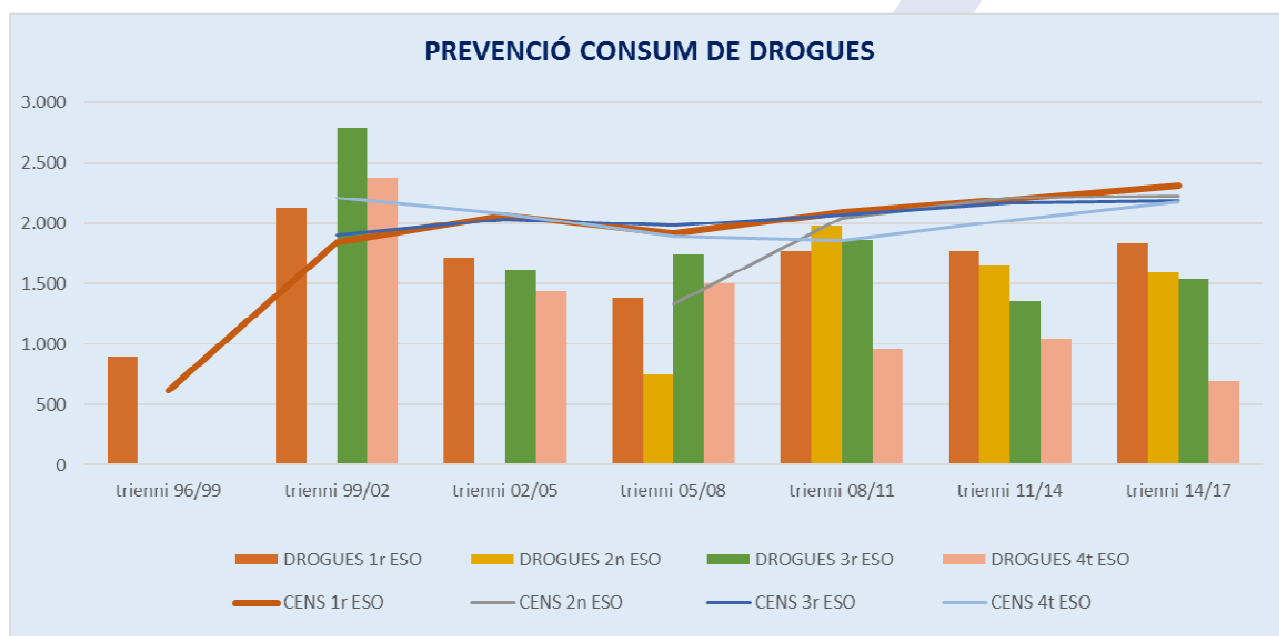


■ Programa de prevenció del consum de drogues

La població d'adolescents i joves assumeix amb molta freqüència comportaments de risc amb les drogues, o bé es troba en situacions properes al risc. És per això que considerem necessària la intervenció en l'àmbit escolar, mitjançant tallers amb materials didàctics adequats que incideixin, sobretot, en aspectes que afecten el desenvolupament personal i social. L'objectiu és que els joves i adolescents redueixin i gestionin els riscos per al consum de drogues i altres comportaments de risc.

El programa s'inicia en tallers a 1r d'ESO i arriba fins a 4t d'ESO. A banda també s'han realitzat tallers a alguns grups de batxillerat, cicles formatius i PFI (durant el curs 2016-2017 s'han realitzat 6 tallers). També es realitzen tallers en l'àmbit d'educació no formal (s'han realitzat 5 intervencions: hospital de dia per adolescents, CSMIA, UEC i Centre Obert Petits i Grans). Això implica un treball amb el col·lectiu de joves d'edats compreses entre els 12 i 18 anys. S'utilitza una metodologia basada en l'exposició de continguts fomentant un model de participació activa de l'alumnat, amb dinàmiques de confrontació on es resolen diverses situacions properes a la seva quotidianitat. Es dona informació sobre riscos associats a cada substància i addiccions sense substància (noves tecnologies, joc patològic...) amb la finalitat d'augmentar la percepció de risc de l'alumnat. En aquests tallers també es proposa treballar les relacions socials que estableix el jovent en els espais d'oci.

L'any 2017 van participar en aquests tallers 2.086 alumnes de secundària en un total de 78 tallers, que representa un grau de cobertura del 69% del total d'alumnes de la ciutat.

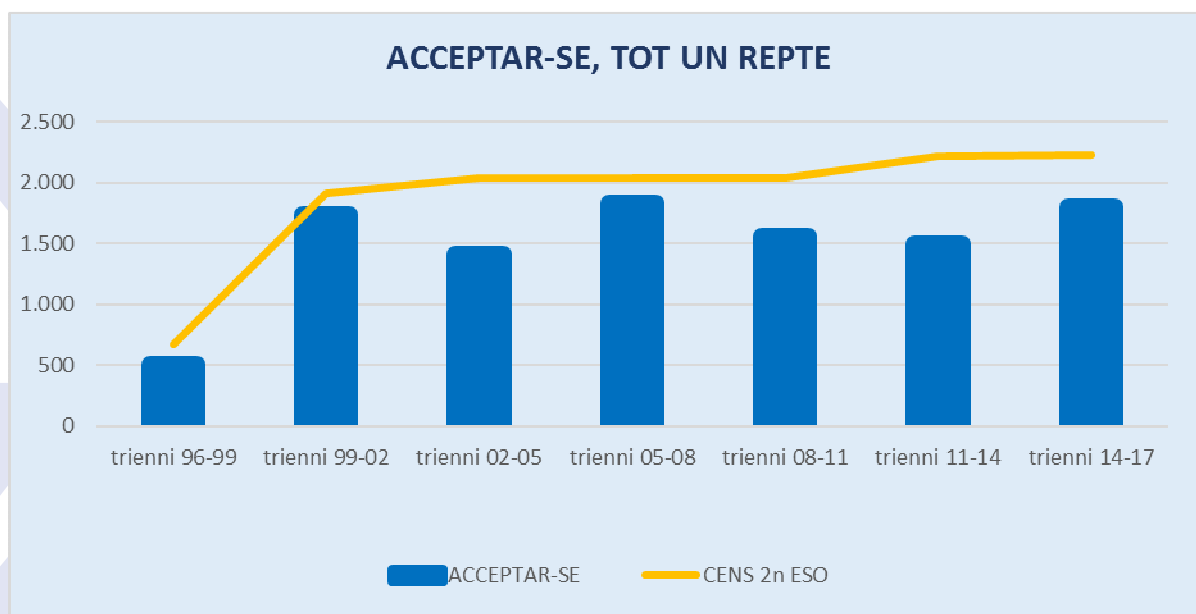


■ Taller de prevenció dels trastorns de la conducta alimentària

Els objectius d'aquest taller són la prevenció dels trastorns del comportament alimentari, tot informant el jovent dels problemes de salut derivats de seguir dietes desequilibrades amb la finalitat d'aconseguir un cos imposat per la moda. L'activitat s'adreça a alumnes de 2n d'ESO, i consisteix en un taller i en un col·loqui posterior amb el grup classe.

S'utilitza suport audiovisual. Es duu a terme al mateix centre educatiu durant el curs escolar. L'activitat va començar l'any 1996, passant per diversos formats fins arribar a l'actual, fruit de l'avaluació continuada que es fa dels tallers.

L'any 2017 van participar en aquest taller 570 alumnes en un total de 19 tallers, que representa un grau de cobertura del 72% de l'alumnat de la ciutat.

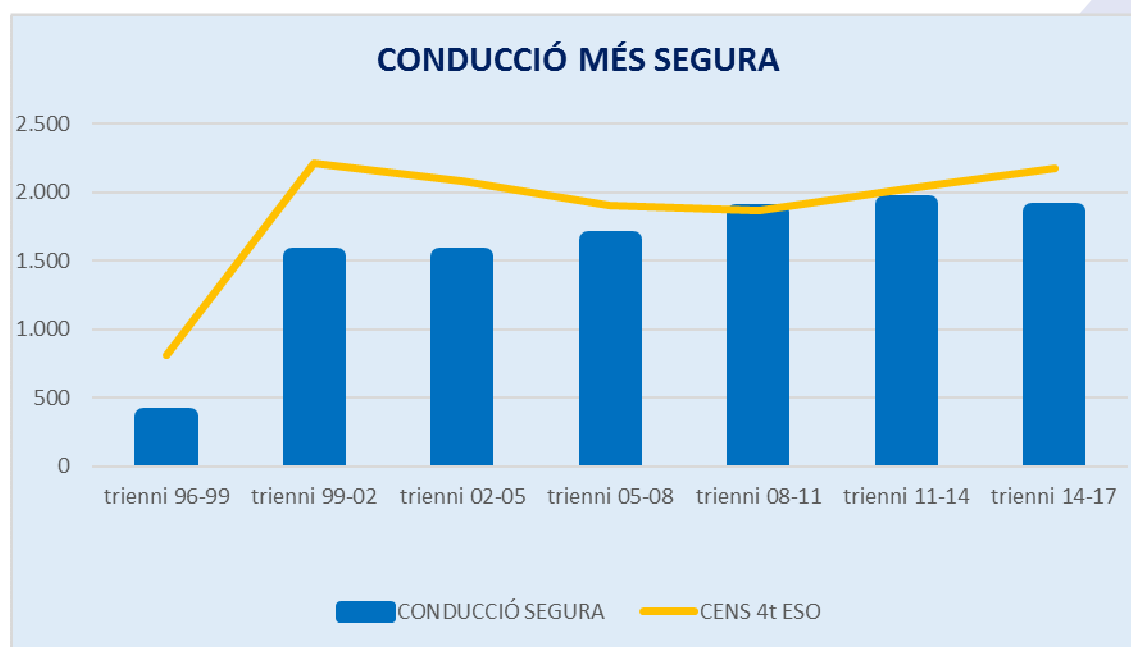


■ Taller de prevenció d'accidents de trànsit

Els objectius d'aquest taller són: prevenir els accidents i el risc de patir lesions medul·lars i cerebrals, així com sensibilitzar el jovent a fi que desenvolupin comportaments responsables i actituds de prudència, necessàries per conduir un vehicle i per practicar activitats esportives, de lleure o que comportin risc.

L'activitat adreçada als alumnes de 4t d'ESO consisteix en un taller realitzat per una persona afectada de lesió medul·lar pertanyent a l'Institut Guttmann. Les sessions es duen a terme al mateix centre educatiu.

L'any 2017 van participar en aquest taller 660 alumnes en un total de 22 tallers, 17 dels quals pertanyen a 4rt d'ESO, que representa un grau de cobertura del 71% d'aquest alumnat, i 5 tallers a grups de l'UEC i l'IMET.



1.2. Projecte ECPAM. Escoles amb cuina promotora d'alimentació mediterrània

L'evidència científica confirma que l'alimentació mediterrània és un model alimentari excel·lent per a la salut, on s'estableix una combinació equilibrada i completa d'aliments, basat principalment en productes frescos, locals i de temporada.

Per altra banda, els hàbits alimentaris d'una població constitueixen un factor determinant del seu estat de salut.

Una de les moltes transformacions culturals dels nostres temps és la substitució de l'hàbit de menjar a casa per realitzar-lo fora. Ho fan els adults i també els infants que dinen al menjador escolar. Al voltant del 40% d'alumnes de la nostra vila es queda a dinar a l'escola diàriament, convertint aquest espai en un puntal bàsic per a la promoció de l'alimentació saludable i on l'aplicació de les bones pràctiques higièniques ha d'estar garantida.

Les persones expertes de l'àmbit de l'alimentació i de la nutrició consideren que, per tal de poder mantenir i promoure el perfil alimentari de la dieta mediterrània, hem de ser capaços d'adaptar-la als canvis sociològics i culturals que s'han produït i es produiran en aquesta nova societat del coneixement i les tecnologies.

Per tal d'aconseguir aquests objectius es va pensar en la creació d'una marca acreditativa per a aquelles escoles que entre les seves prioritats tinguessin el foment d'hàbits i estils de vida saludables: **Projecte ECPAM – Escola amb Cuina Promotora de l' Alimentació Mediterrània –**

L'objectiu general del projecte és fomentar hàbits saludables relacionats amb el menjador escolar a partir de l'acreditació d'aquelles escoles vinculades al model d'alimentació mediterrània i basats en els principis de protecció i promoció de la salut.

Els criteris per aconseguir aquesta acreditació en l'àmbit escolar són els següents:

1. Oferir menús equilibrats i revisats pel personal tècnic de la regidoria de Salut o de l'Agència de Salut Pública de Catalunya:
 - Cuinats amb oli d'oliva verge
 - Presència diària de verdura
 - Primers plats rics en hidrats de carboni complexes
 - Presència de peix mínim un cop per setmana
 - Postres bàsicament a base de fruita fresca
 - Màxim un cop per setmana de carn vermella o derivats carnis
 - Preferència de coccions al forn, planxa i vapor
 - Presència de llegum mínim un cop per setmana
2. Adhesió al programa d'educació alimentària i nutricional de la regidoria de Salut Pública de l'ajuntament.
3. Oferta d'activitats esportives extraescolars.

De les 17 escoles que hi ha actualment a Vilanova i la Geltrú, 16 estan actualment acreditades. El procés es renova cada dos anys.

Projecte ECPAM	
Fomentar hàbits saludables en els menjadors escolars, a partir de l'acreditació de les escoles vinculades al model d'alimentació mediterrània	
Any acreditació	Escoles acreditades
2010	5
2012	8
2014	13
2016	16

En el marc d'aquest projecte, l'any 2015 es va dur a terme un estudi sobre les Racions als menjadors escolars i els patrons de creixement infantils, els resultats del qual es van presentar el juliol de 2016. Fruit d'aquest estudi s'han fet diverses formacions per als monitors i monitores dels menjadors escolars. Durant l'any 2017 es van dur a terme dos cursos de 3 sessions cadascuna en els quals van participar 50 treballadors de cuines i menjadors escolars de Vilanova i la Geltrú.

Durant el curs passat es van revisar 98 menús originals, que van portar a 188 revisions, amb una mitjana d'1,9 revisions per menú. La major part de menús (40%) es van

revisar dos cops i un 22% es van revisar 3 cops o més.



1.3. PSalutJove. Programa Promoció de la Salut Jove

Objectius: Donar resposta a les necessitats detectades en termes de la promoció de la salut i prevenció de les conductes de risc fora de l'àmbit educatiu.

■ **SMA, Servei de mesures alternatives a les sancions per consum**

El servei té com a objectiu oferir una resposta psicoeducativa a la sanció a menors d'edat per consum o tinença de drogues a la via pública. Es treballa, tant amb joves que han rebut una sanció com amb les seves famílies, la responsabilitat i els riscos associats al consum de substàncies il·legals, amb una proposta educativa adaptada a cada situació personal i familiar. El treball psicoeducatiu s'adapta a les necessitats específiques de cada jove, segons la realitat del menor, el tipus de consum i els factors de risc associats. Dependent de cada cas es treballen diferents aspectes: informació sobre drogues, vinculació a altres recursos, abstinència o reducció, temps lliure, aspectes formatius, etc.

És important implicar a aquelles persones sancionades en les conseqüències de la seva infracció. Per això es pretén evitar que la conseqüència de la infracció quedi només en una mesura punitiva (sanció econòmica), que sovint recau en les famílies, i treballar l'assumpció de la responsabilitat de la persona que infringeix.

El SMA és un programa de la regidoria de Serveis Socials però quan hi ha casos de sancions per consum, compta amb el suport de professionals de la regidoria de Salut. Aquest servei es presta a l'Oficina Jove Garraf, d'aquesta manera es pretén vincular la persona usuària a d'altres serveis que també ofereix l'Oficina Jove amb la finalitat de poder treballar de manera integral diferents aspectes de la vida quotidiana.

Durant el 2017, un total de **12 joves** han participat en el programa, dels quals s'han fet 6 informes favorables i 1 desfavorables i 5 estan pendents de finalitzar. Podem concloure que la majoria de joves que han participat en el programa han tingut informes favorables. Així mateix, s'ha incidit en la importància que les famílies participin en les tasques psicoeducatives.

■ **Assessoria de Salut – Oficina Jove**

A l'Oficina Jove del Garraf s'ofereix un servei especialitzat en informació i assessorament confidencial per a joves, sobre els riscos vinculats al **consum de drogues**, assessorament i sobre els recursos socio-sanitaris on dirigir-se. El servei es presta a les dependències de l'Oficina Jove. Durant el 2017, s'han atès **48** usuaris (20 noies i 18 nois), que han realitzat un total de 75 visites (27 consultes per informació i orientació, i 48 assessoraments especialitzats).

Per altra banda, a la mateixa Oficina Jove, es presta el servei de **l'assessoria afectivo-sexual**. És un servei confidencial i gratuït que s'ofereix a les persones joves de manera presencial (dijous de 16 a 19 hores) a la pròpia Oficina o a través d'un servei de consultes on-line (salut.garraff@oficinajove.cat). Durant el 2017, s'han atès **186** joves (96 noies i 90 nois), que han realitzat un total de 271 visites. Els joves acudeixen a l'oficina per una demanda inicial però després sorgeixen altres qüestions que els preocupen. Els principals motius de consulta són els temes de sexualitat i afectivitat en general, mètodes anticonceptius, píndola postcoital, les primeres relacions, proves d'embaràs, MTS i sida, relacions de parella i diversitat sexual i de gènere. Un 75% d'usuaris coneixen el servei a través dels tallers als centres educatius, la resta venen a través d'altres usuaris que ja coneixen el servei o derivats d'altres serveis o professionals de la comarca.

■ **Punts de salut**

Al voltant dels espais d'oci nocturn és on es produeix un nombre més important de situacions de risc (consum, conducció temerària, pràctiques sexuals de risc...). Són espais on el jovent se sent menys controlat per realitzar pràctiques de risc, per tant són espais ideals per intervenir de forma preventiva. Paral·lelament, és necessari implicar i conscienciar els agents promotors d'aquest tipus d'oci per tal que participin en les tasques preventives.

El que es pretén és normalitzar la prevenció en el consum de drogues i que aquesta surti dels espais clàssics (centres educatius i recursos especialitzats) així com actuar en els espais de lleure del jovent amb una acció adaptada a les necessitats i realitats del municipi.

En el darrer trimestre de l'any 2017 es va fer un replantejament per canviar el format dels punts de salut. Està previst fer una nova proposta de cara a l'any 2018 que impliqui més a les entitats que organitzen esdeveniments i així augmentar la sensibilització de la població amb la reducció de riscos.

Aquest any s'han realitzat un total de **5** intervencions, mantenint els Punts de Salut del Carnaval- Arribo, Setmana sense fum, revetlla de Sant Joan, Festa Major- Ball de les 7 hores i Dia mundial de la sida.

El punt de salut de la setmana de sensibilització sobre els riscos de l'alcohol, no es va realitzar l'any 2017 perquè la valoració del que s'havia fet l'any anterior no va ser del tot positiva.

■ **Projecte Whatsapp**

El whatsapp és una eina de comunicació molt habitual entre la població jove, i davant l'augment de consultes que arriben per aquesta via, des de l'any 2016 s'ofereix aquest servei per a que totes les persones que hi estiguin interessades puguin adreçar-se a l'oficina jove de manera ràpida, directa i anònima.

Inicialment el projecte es planteja per poder arribar a tots els joves de secundària de Vilanova i la Geltrú per resoldre les seves possibles demandes de salut (drogues, sexualitat, relacions de parella, alimentació, etc).

Els seus objectius principals són: proporcionar informació sobre sexualitat i relacions de parella, donar informació i un espai per parlar sobre identitat i orientació sexual així com de possibles violències que hi tinguin relació, oferir informació sobre drogues, treballar aspectes relacionats amb l'alimentació, promoure entre la gent jove l'adopció d'estils de vida saludables, donar a conèixer l'espai de l'Oficina Jove, l'espai d'Equitat, l'ASSIR, així com altres recursos municipals, vincular la gent jove a l'Oficina Jove i derivar, si s'escau, als serveis adients.

L'any 2017 es va fer difusió del servei a través de Canal Blau i se'n va editar material específic.

Durant l'any 2017 es van rebre un total de **76** consultes via whatsapp de les quals **25** feien referència a drogues, **32** referents a temes de sexualitat i **19** d'altres temes.

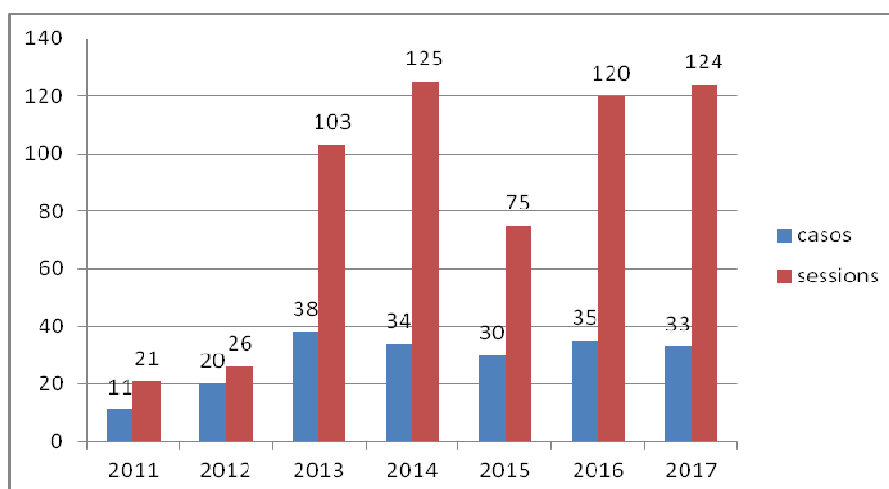


■ **SAFAD (servei d'assessorament familiar sobre alcohol i altres drogues)**

En les famílies en què hi ha un membre consumidor, es genera un elevat nivell d'angoixa i de problemes de relació. En aquests casos es fa necessari oferir un espai d'atenció individualitzat per informar, orientar i assessorar.

Al SAFAD s'hi accedeix per iniciativa pròpia o per derivació de professionals socio-sanitaris, educatius i comunitaris. Està ubicat en espais socio-sanitaris com són: el CAPI de Baix-a-Mar i el CAP Jaume I, amb horaris adaptats a les necessitats de famílies i usuaris.

Durant el 2017 s'han atès un total de **33** casos, dels quals **29** han estat primeres visites i **4** casos han estat de seguiment de l'any anterior. En total s'han realitzat **124** sessions. Del total de casos, s'han fet **17** derivacions.



En l'evolució de la gràfica es veu que el SAFAD és un servei estable i consolidat en el territori.

Han visitat el servei més dones que homes, tot i que la majoria de les persones per les quals es feia la consulta són fills homes o visites individuals (5 homes i 1 dona)

El 46% de les demandes estan vinculades al consum de cànnabis, el 21% a alcohol i el 15% a cocaïna. Un 6% han estat consultes per policonsum. Aquests percentatges denoten canvis significatius respecte del 2016. Disminueixen les demandes per policonsum i augmenten les consultes per cànnabis, sobretot en visites familiars, que han passat del 29 al 46%.

El 2017 han utilitzat el servei 6 usuaris per consultes personals i 27 famílies, en general per temes d'assessorament sobre el consum dels fills (percepció de risc, abordatge educatiu des de casa, comunicació, normes i límits...)

■ **Campanyes de sensibilització i prevenció**

Participació en campanyes de sensibilització amb accions encaminades a informar a la població general i a professionals d'altres àmbits, sobre aspectes relacionats amb la prevenció de conductes de risc.



També es va celebrar el Dia mundial de l'activitat física, promovent activitats a les escoles i repartint entre l'alumnat d'educació primària polseres amb el missatge "Mou-te 60 minuts cada dia".



PSalutJove

Programa de mesures alternatives a les sancions per consum i/o tinença de drogues amb menors d'edat	Nombre
Denúncies per consum i/o tinença	12
Menors que han participat al programa	12
Informes favorables	6
Informes desfavorables	1
Informes pendents de finalitzar	5
ASSESSORIA DE SALUT - OFICINA JOVE	
Assessoria drogues	48
Assessoria sexualitat i afectivitat	190
Total usuaris atesos	238
Visites realitzades	346
PUNTS DE SALUT	
Intervencions (festivals, festa major, carnaval, revetlles)	5
Atencions individuals	1030
Usuaris Projecte Whatsapp	75
Atenció a famílies (xerrades drogues)	3 xerrades (85 persones)
Atenció a famílies (xerrades sexualitat)	5 xerrades (110 persones)
Servei d'assessorament Familiar sobre drogues SAFAD	Nombre
Nous usuaris	29
Usuaris en seguiment	4
Total usuaris atesos	33
Visites realitzades	124
Derivacions a altres serveis	17
TREBALL COMUNITARI	
Assessoraments/coordinacions a altres professionals	39
Participació en campanyes de sensibilització	2

1.4.PSComunitària. Programa de promoció de Salut Comunitària

■ *Suport econòmic i tècnic a associacions i dies mundials*

Un dels objectius fonamentals de l'Ajuntament és la millora de la qualitat de vida dels seus habitants a través d'una implicació i participació de la ciutadania en entitats i/o associacions. Aquesta tasca és d'especial importància en el cas de les associacions que agrupen persones afectades per alguna malaltia. Les subvencions anuals que es concedeixen tenen com a objectiu el foment de les activitats que realitzen, amb l'objectiu de normalitzar el tractament de les diferències.

Durant el 2017, s'han concedit subvencions a 9 associacions que han facilitat que

s'organitzessin jornades de sensibilització, activitats per a les persones afectades i suport en la celebració dels dies mundials relacionats amb determinades malalties.

Per a aquest fi s'ha destinat un total de 5.000 euros.

PSComunitària 2017

ASSOCIACIONS	SUBVENCIÓ
Associació esclerosi múltiple del Garraf	808 €
Associació catalana per al Parkinson Garraf	531 €
Associació laringetomitzats del Garraf (ASLAGA)	850 €
Associació Marinada VNG	615 €
Associació autisme amb futur	828 €
Associació Espanyola contra el Càncer	893 €
Associació familiars d'Alzheimer	691 €
Mézclate conmigo	627 €
Associació familiars i afectats per malaltia mental del Garraf	925 €
Fundació Sant Antoni Abat	808 €
Activament Catalunya	919 €

Durant l'any 2017 s'ha col·laborat amb el Banc de sang i teixits en l'organització de la marató de donació de sang. En aquesta edició de la Marató es van aconseguir 384 donacions de sang, 47 de les quals provenien de persones que es van estrenar com a donants. El 57% de les donacions provenien de dones i el 43% d'homes.



Entenem la Protecció de la Salut com el conjunt d'actuacions, prestacions i serveis adreçats a garantir la inoquïtat i la salubritat dels productes alimentaris i a preservar la salut de la població dels agents físics, químics i biològics presents en el medi.

L'activitat de l'Ajuntament en l'àmbit de la Protecció de la Salut, comença l'any 2000 d'una forma estructurada.

Disposem de xifres globals de l'activitat des de l'any 2004. Des d'aleshores, en total s'han realitzat 8.416 inspeccions a: 4.877 establiments minoristes de l'alimentació; 74 establiments de pírcings i tatuatges; 102 piscines d'ús públic. En aquests anys s'han format 1.779 persones per a la manipulació d'aliments en 91 cursos.

L'any 2017 consten censats 993 establiments del sector minorista de l'alimentació (incloent-hi les diferents seccions).

L'any 2017 s'han inspeccionat 254 establiments minoristes d'alimentació amb un índex de cobertura del 29%.

S'han format 68 persones per a la manipulació d'aliments en 4 cursos.

PROTECCIÓ DE LA SALUT

El cost global de **Protecció de la Salut** és de **220.188 €**.

2. PROTECCIÓ DE LA SALUT

2.1. Seguretat alimentària



La seguretat alimentària és un dels pilars fonamentals de la protecció de la salut i es refereix a la inoqüitat dels aliments. És a dir, a la garantia de la seva salubritat pel consumidor. En aquest sentit i d'acord amb allò establert en matèria de seguretat alimentària a la Llei 18/2009, de 22 d'octubre, de Salut Pública, els ajuntaments tenim assignades competències adreçades a la prevenció dels riscos per a la salut relacionats amb els aliments en les activitats del comerç minorista, la restauració, la producció d'àmbit local i el transport urbà d'aliments.

■ **Cens i registre dels establiments minoristes d'alimentació**

Des de l'any 2000 estem censant els establiments minoristes d'alimentació i disposem d'un llistat d'aquests. Des de l'any 2013 estem registrant els establiments minoristes d'alimentació tant fixes com ambulants amb la seua social al nostre municipi segons la seua activitat alimentària.

L'any 2017 teníem **993** establiments censats, que inclou les seccions dels supermercats.

En aplicació del Reial decret 191/2011, de 18 de febrer, sobre el Registre sanitari d'empreses alimentàries i aliments i dels criteris registrals dels establiments minoristes d'alimentació de Catalunya (aprovat pel Consell d'Administració de l'Agència de Salut Pública de Catalunya el 20 de febrer de 2012) estem duent a terme, també, el registre dels establiments minoristes d'alimentació.

L'any 2017 teníem registrats **769** establiments alimentaris.

Per inscriure un establiment alimentari al registre municipal d'establiments minoristes sol·licitem al titular de l'establiment una declaració responsable en la qual especifica la seua activitat i el coneixement i compliment de la normativa sanitària. Per la seua complementació rebem el titular a la seu de la Regidoria i resollem qualsevol dubte que li pugui generar aquest tràmit. Aquesta declaració responsable cal presentar-la junt amb la documentació de la comunicació d'inici d'activitat al Departament d'Activitats de l'Ajuntament.

L'any 2017 es van complimentar **158** declaracions responsables i es van registrar **137** nous establiments alimentaris.



■ **Vigilància i control dels establiments minoristes d'alimentació**

Consisteix en les activitats d'inspecció de les condicions higièniques i sanitàries dels establiments alimentaris (comerç minorista i restauració) que realitza el personal tècnic de la regidoria de Salut Pública.

Els sectors, així com el nombre d'establiments que s'han de visitar, s'acorden segons l'avaluació de les actuacions efectuades en anys anteriors, i bàsicament per la valoració dels riscos sanitaris.

L'objectiu de la vigilància i el control dels establiments minoristes d'alimentació és fomentar i protegir la salut de les persones en relació als riscos derivats del consum d'aliments.

La regidoria de Salut Pública inspecciona cada any, aproximadament, el **29%** dels establiments minoristes de l'alimentació fixes: bars, restaurants, carnisseries, cansaladeries, xarcuteries, peixateries, fruiteries i venda de verdures, forns de pa i pastisseries, supermercats i botigues de queviures.

El total d'inspeccions realitzades han generat un **77%** d'avertiments (carta de mesures) i un **31%** d'algun tipus de requeriment (multa, retirada d'aliments o cessament de l'activitat...).

Quan inspeccionem un establiment alimentari comprovem que compleixi la normativa sanitària en referència a:

1. **Processos** que inclouen les manipulacions en l'elaboració dels aliments i la higiene de l'establiment, és a dir, l'estat de neteja.
Comprovem que tot l'establiment estigui net i endreçat i que els manipuladors d'aliments treballin segons unes bones pràctiques de manipulació que evitin les contaminacions dels aliments, especialment, la contaminació encreuada.
2. **Estructures i equips** que inclouen:
 - Superfícies de fàcil neteja i desinfecció (terra, parets i sostre).
 - Disposar d'aigua freda i calenta en cas de manipulacions.
 - Instal·lar una pica i un rentamans d'ús exclusiu en alguns casos.
 - Instal·lar un rentaplats i/o rentagots industrials quan es faci degustació d'aliments i begudes.
 - Disposar de superfícies suficients per manipular aliments.
 - Tenir capacitat de fred (neveres i congeladors) suficients i en bones condicions.
 - Instal·lar una campana extractora de fums en cas de coure i fregir productes alimentaris.
3. **Autocontrols** que són una sèrie de plans necessaris per prevenir i controlar els perills sanitaris i per acreditar que es compleixen totes les condicions que garanteixen la seguretat dels aliments.
Aquests plans són:
 - Pla de control de l'aigua.
 - Pla de neteja i desinfecció.
 - Pla de control de plagues.
 - Pla de formació dels manipuladors d'aliments.
 - Pla de control de proveïdors.
 - Pla de control de temperatures.
 - Informació sobre els al·lèrgens dels aliments.

SEGURETAT ALIMENTÀRIA

La seguretat alimentària és un dels elements bàsics de la protecció de la salut dels ciutadans.
L'ajuntament vetlla per la seguretat alimentària dels establiments del sector minorista de l'alimentació en funció de la valoració del risc per a la salut de les persones

CONTROL OFICIAL	Núm. total establiments	Establiments inspeccionats	% Establiments inspeccionats	Establiments inspeccionats amb requeriment**	% Establiments inspeccionats amb requeriment	Núm. denúncies rebudes	Establiments assessorats	% Establiments assessorats
Restauració col·lectiva comercial	466	136	29%	128	94%	9	109	23%
Menjars preparats	43	13	30%	13	100%	0	15	35%
Carnisseries, xarcuteries i aviram	72	15	21%	5	33%	0	29	40%
Peixateries i productes de la pesca	28	4	14%	1	25%	0	11	39%
Fruiteries i botigues de verdures	44	16	36%	1	6%	0	10	23%
Forn de pa i pastisseries	78	30	38%	9	30%	1	5	6%
Supermercats i botigues de queviures*	91	24	26%	24	100%	3	16	18%
Altres	61	16	26%	3	19%	1	14	23%
TOTAL	883	254	29%	184	72%	14	209	24%
Mercats municipals sedentaris	2							
Activitats a la via pública	40							
Nous establiments registrats	137							
Declaracions responsables	158							
ACTIVITATS DE FORMACIÓ	ACTIVITATS	ASSISTENTS						
Curs manipuladors d'aliments	4	68						

* sense comptar seccions

**advertiments i requeriments

■ **Consells a particulars que realitzen activitats alimentàries ocasionals a la via pública**

Aquestes activitats alimentàries ocasionals, com les celebracions escolars, municipals i altres organitzades per associacions sense ànim de lucre en què persones voluntàries preparen i manipulen aliments de forma provisional, al no ser empreses alimentàries no estan subjectes al Reglament Europeu (CE) 852/2004 i, per tant, des de la Regidoria actuem fent educació sanitària, donant consells per a una correcta manipulació dels aliments.

L'any 2017 se'ns van notificar **40** activitats alimentàries a la via pública, que van rebre assessorament.



■ **Cursos de formació per a la manipulació d'aliments, en català i xinès.**

Es consideren manipuladors d'aliments totes aquelles persones que, per raó de la seva activitat laboral, tenen contacte directe amb els aliments durant la seva preparació, fabricació, transformació, elaboració, envasat, emmagatzematge, transport, distribució, venda, subministrament o servei.

La formació del personal manipulador d'aliments ha d'estar relacionada amb la tasca que realitza i amb els riscos que les seves activitats comporten per a la seguretat alimentària. Per tant, s'ha d'adequar a l'activitat concreta a la qual s'adreça.

Una bona formació en higiene i innocuïtat dels aliments és indispensable. Els establiments alimentaris han de disposar d'un pla de formació i capacitació del personal en seguretat alimentària.

L'acreditació d'assistència a cursos del personal no és suficient per considerar que els coneixements adquirits són correctes. En la inspecció es comprova in situ que els manipuladors compleixen amb els requisits d'higiene i manipulació adients. Es comproven les actituds, els hàbits i el comportament dels treballadors, el coneixement i el compliment de les instruccions de treball establertes per l'empresa per garantir la seguretat i salubritat dels aliments. També es fa la revisió documental del seu pla de formació i capacitació del personal, revisant el programa i els registres de la seva aplicació.

Des de l'any 2002, la Regidoria de Salut Pública organitza cursos de formació per a la manipulació d'aliments. En total s'han fet **91** cursos amb la participació de **1.779** alumnes.

L'any 2017 es van organitzar **3** cursos en català i 1 en xinès, en total hi van passar **68** alumnes.

■ **Assessorament als titulars dels establiments alimentaris**

A la regidoria de Salut també assessorem els titulars dels establiments alimentaris amb l'objectiu que els seus establiments compleixin la normativa sanitària tant abans de l'obertura com una vegada en funcionament.

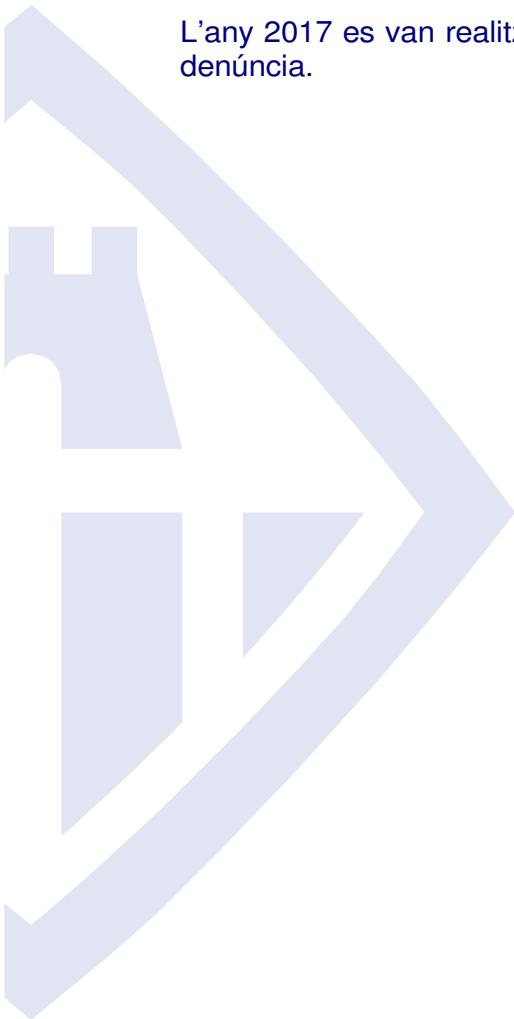
L'any 2017 es van assessorar **209** establiments alimentaris.

- **Actuacions davant denúncies i investigacions de toxiinfeccions alimentàries (TIA)**

Quan es presenta una denúncia sobre les condicions sanitàries d'un establiment o sobre un producte alimentari procedim a realitzar una inspecció per comprovar la veracitat del fets i, en cas que s'incompleixi la norma sanitària, procedim a dictar mesures correctores i, si s'escau, mesures cautelars.

Les investigacions de les TIAs les realitza l'Agència de Salut Pública de Catalunya. Ara bé, en cas d'incompliment de la normativa sanitària, la Regidoria de Salut Pública s'encarrega de seguir l'expedient i dictar mesures correctores i, si s'escau, mesures cautelars.

L'any 2017 es van realitzar **15** inspeccions a establiments alimentaris amb motiu d'una denúncia.



2.2. Salut i Medi (Sanitat ambiental)

L'altre pilar de la protecció de la salut, és la salut ambiental, l'entendem com el conjunt de prestacions i serveis destinats a preservar la salut de la població enfront dels agents físics, químics i biològics presents al medi. Aquests engloben la qualitat de les aigües de consum humà (les xarxes de distribució d'aigües aptes per al consum humà i els equipaments que es fan servir per a usos no necessàriament de consum com les piscines, spas i equipaments esportius); les aigües de bany naturals, el control de les instal·lacions de proliferació de legionel·la, la prevenció dels riscos de l'aire exterior i interior, com la contaminació derivada del consum de tabac en espais interiors, la contaminació acústica, els perills derivats de plagues (inclosos el control dels vectors transmissors de malalties com els mosquits), les radiacions no ionitzants (telefonía mòbil i altres instal·lacions de radiocomunicació); la prevenció dels perills derivats de l'ús de substàncies químiques, i la gestió dels residus municipals i industrials.

La Regidoria de Salut Pública de l'Ajuntament de Vilanova i la Geltrú centra els seus esforços en aquelles actuacions per les que té competències, que es recullen en els indicadors, i que s'exposen a continuació.

SALUT I CONTROL AMBIENTAL			
La salut i el control ambiental que actualment desenvolupa la Regidoria de Salut Pública exercint part de les seves competències			
INSTAL·LACIONS SOTA CONTROL	Núm. total instal·lacions	Denúncies	Núm. d'actuacions
Instal·lacions amb piscines d'ús públic	11	plagues urbanes	62
Piscines d'ús públic	24	animals domèstics	3
Jacuzzis / hidromassatges	6	indrets habitats	14
Pircings, tatuatges i micropigmentació	11	aigües	8
Gimnasos i poliesportius	12	altres	19
Legionel·la baix risc			
Reg municipal per aspersió	79		
Fonts ornamentals	4		
Legionel·la alt risc			
(control documental)	29		

■ **Vigilància i control sanitari de les piscines d'ús públic i dels poliesportius i dutxes de platges**

El control sanitari de les piscines d'ús públic i dels poliesportius té com a objectiu principal avaluar les condicions higienicosanitàries d'aquests establiments d'ús públic.

En el cas de les piscines, caldrà que s'ajustin als requisits que determinen el decret 95/2000, el decret 165/2001 i el reial decret 742/2013.

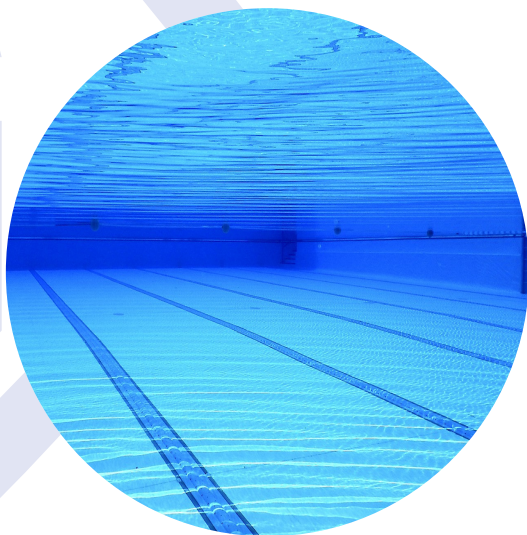
Pel que fa als poliesportius, no existeix cap normativa específica; en tot cas, caldrà que aquests establiments disposin de les condicions sanitàries escaients que permetin minimitzar els riscos associats a aquest tipus d'instal·lacions de concurrència pública.

L'any 2017 teníem censades 24 piscines d'ús públic, que estan sota control sanitari.

Tenim censats 12 poliesportius, dels quals a 6 es va fer visita de control sanitari i se'n van prendre mostres de dutxes i vestuaris.

Per assegurar que la neteja i desinfecció de les dutxes i rentapeus són correctes es procedeix al control microbiològic mitjançant la presa de mostres de totes les dutxes i rentapeus de totes les platges del terme municipal de Vilanova i la Geltrú.

L'any 2017 es van realitzar un total de 216 mostres, a les 27 instal·lacions que hi ha repartides a les platges de la ciutat. Tots els resultats de les mostres es van trobar en nivells acceptables, tret d'un que va ser regular.



■ **Cens de les instal·lacions d'alt risc de proliferació de legionel·la**

La legionel·losi no es transmet de persona a persona, es contrau en inhalar gotetes respirables (més petites de 5 micres) d'aigua. Els bacteris del gènere legionel·la es poden trobar en ambients aquàtics naturals, així com en diverses instal·lacions d'aigua dels edificis.

Les instal·lacions que presenten risc de proliferació i transmissió de legionel·losi són aquelles que afecten l'àmbit comunitari i que compleixen els següents requisits: utilitzen aigua per al seu funcionament, produeixen aerosols a l'exterior i tenen resident a l'aigua el bacteri. Les persones que queden exposades a aquests aerosols i els inhalen són les que poden infectar-se.

La prevenció i el control de la legionel·losi és un dels objectius de salut pública dins de l'estratègia de lluita contra les malalties infeccioses emergents. La vigilància epidemiològica i el control i gestió correcta de les instal·lacions de risc són les eines bàsiques d'actuació.

La normativa que tracta els criteris higiènics i sanitaris per a la prevenció i control de la legionel·losi estableix una classificació de les instal·lacions en dos grups: unes de més probabilitat i altres de menys probabilitat de dispersió de legionel·la.

Per poder elaborar i aplicar programes de manteniment, de neteja i desinfecció i d'autocontrol cal disposar de censos. La normativa obliga als ajuntaments a disposar de censos actualitzats de les instal·lacions de torres de refrigeració i condensadors evaporatius. En el cas de la resta d'instal·lacions de baix risc, els censos són necessaris per poder realitzar la vigilància epidemiològica en cas de la declaració d'un brot.

L'any 2017 hi havia a Vilanova i la Geltrú **29 torres** de refrigeració i condensadors evaporatius censats.



■ **Cens de les instal·lacions de baix risc de proliferació de legionel·la**

És important que s'elaborin i apliquin programes de manteniment, de neteja i desinfecció i d'autocontrol adequats a les característiques particulars d'aquest tipus d'instal·lacions que tenen menys probabilitat de dispersió de legionel·la, ja que el seu control i gestió correcta implica reduir el risc de transmissió de legionel·losi que, tot i ser baix, existeix.

En aquest grup es troben per exemple: els sistemes d'aigua calenta i freda sanitària que generin aerosols, les fonts ornamentals que generen aerosols, els regs urbans per aspersió i els sistemes d'aigua freda sanitària que generin aerosols.

L'any 2017 es va realitzar el cens de les instal·lacions de baix risc de proliferació de legionel·la de titularitat municipal; hi havia 79 instal·lacions de reg per aspersió i 4 fonts ornamentals de titularitat municipal censades.



■ **Vigilància i control sanitari dels establiments de pírcing, tatuatge i micropigmentació**

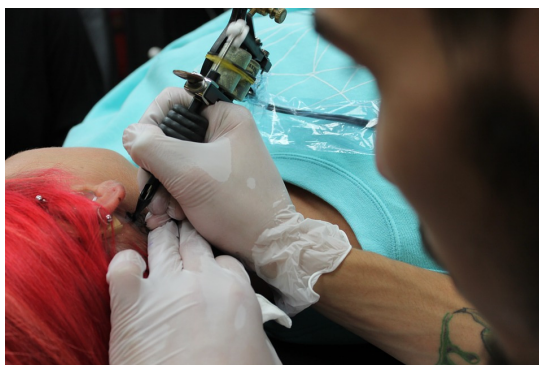
Els pírcings i els tatuatges tenen en comú que trenquen la barrera de protecció natural del cos humà, composta per la pell i les mucoses. Això pot comportar l'aparició d'infeccions per virus transmesos per la sang, com els de l'hepatitis B i C o el de la sida (VIH). Aquestes pràctiques també poden provocar infeccions per bacteris o per fongs.

Molts d'aquests riscos es poden evitar prenent mesures higièniques. És important que siguin professionals amb formació específica els qui realitzin els pírcings i els tatuatges i que ho facin sempre en establiments autoritzats.

La legislació catalana regula les condicions tècniques i sanitàries dels establiments que fan pírcings, tatuatges i micropigmentacions, així com la formació necessària dels professionals que s'hi dediquen. També estableix l'obligació del consentiment informat, un document que ha de signar tothom que vulgui fer-se una d'aquestes tècniques, i que informa de la mena de pràctica a què s'ha de sotmetre, de les indicacions i contraindicacions que té, dels riscos sanitaris, de les possibles complicacions i de les cures necessàries per a la cicatrització. A més, les persones de menys de setze anys han de presentar un certificat de maduresa signat pel pare, la mare o el tutor legal.

La vigilància i el control dels centres i els establiments on es fan aquestes pràctiques és competència de l'administració local.

Dels **11** establiments de pírcing, tatuatge i micropigmentació censats i autoritzats, el 2017 se'n van inspeccionar 3.



■ **Vigilància i control sanitari de l'aigua de consum**

L'aigua és essencial per a la vida però, tot i així, pot actuar com una font important de difusió de malalties. Diversos contaminants poden arribar a les aigües subterrànies i superficials a conseqüència de l'activitat humana, ja sigui industrial, agrícola, ramadera o domèstica. Per tal d'evitar que puguin arribar a les nostres aixetes, cal que els sistemes de subministrament d'aigua de consum assegurin un tractament adequat i garanteixin unes condicions sanitàries determinades.

Cal una actuació coordinada de totes les parts interessades en el subministrament d'aigua a la població; les entitats gestores del subministrament, els ajuntaments i el Departament de Salut de la Generalitat de Catalunya, que són els tres estaments als quals la legislació vigent dona competències en matèria d'aigües de consum.

El reial decret (RD) 140/2003, de 7 de febrer, pel qual s'estableixen els criteris sanitaris de la qualitat de l'aigua de consum humà, esmenta que l'autoritat sanitària ha de posar a disposició dels gestors el programa de vigilància sanitària de l'aigua de consum humà per al seu territori.

Els municipis tenim la responsabilitat de garantir que l'aigua subministrada en el nostre àmbit territorial sigui apta per al consum en el punt de lliurament al consumidor i ens correspon l'autocontrol de la qualitat i el control en l'aixeta de l'aigua que consumeix la població al seu municipi quan la gestió de l'abastament sigui directa. En cas que la gestió sigui indirecta, l'autocontrol de la qualitat de l'aigua és responsabilitat dels gestors, cadascun en la seva part de l'abastament. L'autoritat sanitària té la responsabilitat de dur a terme la vigilància sanitària de l'aigua subministrada, vetllant perquè es facin inspeccions sanitàries periòdiques de l'abastament.

Arrel del conveni que l'Ajuntament té amb la Agència de Salut Pública de Catalunya, aquesta s'encarrega de la vigilància i control de la Companyia d'Aigües de Vilanova i la Geltrú i altres xarxes d'aigua d'ús públic.



■ **Coordinació de la ponència municipal de Salut i Medi: queixes i reclamacions**

L'any 2011 l'Ajuntament va crear una ponència municipal de Salut i Medi, en aquesta ponència participen les regidories de Salut Pública, Medi Ambient, Mediació, Habitatge, Policia Local, OAC i la Companyia d'Aigües de Vilanova i la Geltrú SAM.

La ponència tracta cada 15 dies tots els temes, queixes i reclamacions de la ciutadania on el denominador comú és la salut i el medi ambient. Donat que la majoria de les vegades els temes a tractar impliquen més d'una regidoria, el debat es fa d'una forma transversal i col·laborativa, intentant donar una resposta, dins de la complexitat dels temes tractats, el més àgil possible.

L'any 2017 es van atendre un total de **106** queixes i reclamacions, de les quals **62** estaven relacionades amb les plagues urbanes, **3** amb animals domèstics, **14** amb problemes en indrets habitats, **8** amb problemes relacionats amb l'aigua (pous, filtracions, reg, dipòsits d'aigua) i **19** amb altres problemes de salut i medi.

