

IMATGE DE LA COMARCA

El pintoresc caseriu de Santa Susanna, parròquia d'Olivella

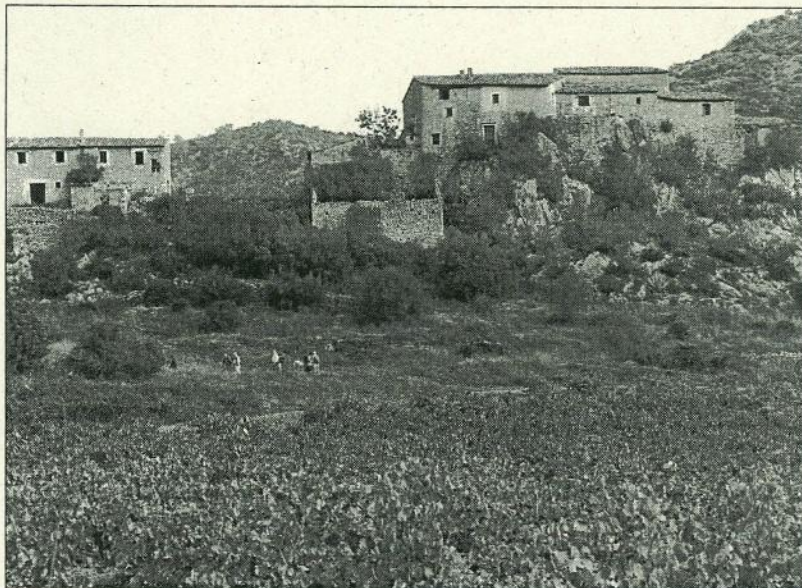
Jordi Casas

El poble d'Olivella és el punt ideal de sortida per a fer excursions a peu pel seu terme municipal. Des d'ell es pot anar i tornar en unes poques hores a indrets tan interessants com Liona, els Masets, can Grau, les Piques, el barret del Rector o el Castellot, a més d'altres. Dintre d'aquestes altres entraria també, malgrat que és una excursió que surt dels límits del terme, una que creiem que és obligada de fer per a tot excursionista comarcal, l'anar al pintoresc caseriu de Santa Susanna, que veiem a la Imatge. És situat en terres del poble altpenedesenc d'Avinyonet, però està vinculat històricament a Olivella. Encara avui aquest caseriu pertany parroquialment a Olivella, d'aquí el títol que hem posat a aquestes ratlles, i que justifica la seva inclusió com a Imatge de la Comarca.

Per anar-hi existeix un camí dit precisament de Santa Susanna, encara que, en el seu tram inicial, està indicat com a camí de can Montaner, per passar a frec d'aquesta masia, no molt allunyada de la carretera de Ribes a Olivella, via en la qual cal agafar el camí. Seguint-lo, un cop passat can Montaner (la mestressa de la qual havia estat masovera de Santa Susanna), es troben les derivacions que van al barret del Rector i el Castellot, indrets també d'obligat coneixement. Si es volen conèixer a la vegada que es va a Santa Susanna, hi ha un camí alternatiu, una drecera a la sortida d'Olivella que permet passar-hi tot dirigint-se a Santa Susanna. Aquesta drecera era

un camí, fins no fa gaire temps, perdut, i que es van encarregar de desbrossar els organitzadors de les caminades de l'Institut d'Estudis Penedesencs, que el va reestrenar en la darrera sortida a peu que van realitzar. Aquest camí, descobert gràcies a les indicacions d'un pastor, era una antiga carrerada de bestiar. Té la dificultat que es torni a perdre de nou per fa d'ús i que s'enfila costa amunt fins a una carena. Des d'aquesta carena, i per això val la pena pujar-hi, s'obté una perspectiva nova i desconeguda del poble d'Olivella. També val la pena pujar-hi, perquè s'hi troben unes antigues fites de propietat, amb els noms d'una banda de Pau Olivella, i l'altre de Falç (la família sitgana). El camí després baixa fins al fondo de la Servera per empalmar amb el que porta al barret del Rector, punt on es troba l'antic que puja fins al Castellot.

El camí més planer, però, segueix sent el que va directament al caseriu i és conegut pel seu nom. És un camí que va seguint la riba esquerra de la riera de Begues, una riera que va molt enclotada respecte del camí, fet que permet gaudir, mentre es camina, de diverses panoràmiques, una d'elles tan pintoresques com la del gran meandre que fa a l'indret conegut amb el nom de Trencaportells. En aquest punt la riera es troba amb una paret de roca que l'obliga a canviar de direcció bruscament. Es conta que quan baixa molta aigua aquesta salta espectacularment per damunt d'aquesta paret. Costa de creure, però seria d'allò més interessant



CASAS

poder veure-ho, encara que seria bastant perillós. Potser no ho seria tant si es pogués veure del camí estant que va molt alt quan passa pel lloc, en un punt que fa un revolt conegut amb el nom de revolt de la mola del molí. El motiu d'aquest nom és el fet que, fins fa uns anys, hi romania abandonada una de les dues moles de molí destinades al molí del Rector que es va intentar alçar sobre les retes del Castellot. Al morir el 1842 el rector que en tenia la iniciativa, les rodes no van arribar al seu destí. Una vegada passat aquest revolt el camí davalla cap a la riera i, ja, entre la boscuria, es veuen les cases de Santa Susanna que, de primer, sorprenen per la seva elevada posició, com si fos un castell. En el camí que falta per arribar-hi, el caminant es troba amb una altra sorpresa: al costat del camí apareixen les restes desballestades d'un cotxe, abandonat allà des de fa uns anys. És diu que va ser l'últim cotxe que es va atrevir a passar per aquest camí.

Des d'Olivella fins al pla de Santa Susanna hi ha una hora i una mica més, segons el caminador de cadascú. És un temps

ben invertit perquè en el món no hi ha res semblant a Santa Susanna, que no és un castell, però sí un conjunt de cases encastellades, per estar situades damunt d'una penya dominant una plana que l'envolta com si fos un mar. Tot i que no ho va ser mai un castell, els seus habitants ho creien. Hi ha documents que ho diuen i, fins i tot, en una biga d'una de les cases està escrit aquest text: "El año 1897 cayó un rayo en este castillo". Aquest "castell" també té la seva torre situada en un angle del caseriu. Els qui han pogut visitar l'interior diuen que s'aprofita per fer-hi un cup i que, en una altra part hi ha una llòbrega cambra amb una única entrada pel sostre que era l'antiga presó. El que signa aquestes ratlles també va tenir oportunitat, al seu dia, d'entrar en aquest caseriu, avui permanentment tancat, quan s'hi estaven un grup de vilanovins, però no varem poder comprovar aquestes curiositats esmentades.

Potser el fet que Santa Susanna romanguí tancat i deshabitat, sense possibilitat de veure'n un interior tan suggerent, crei en el visitant de

l'indret una sensació de frustració, però és prou satisfactori veure'n els exteriors i el paisatge dels voltants. Un paisatge aquest constituït de vinyes i arbres fruiters, no abandonats sinó en plena fructificació. En aquest paisatge també hi domina el bosc de pins i, és d'assenyalar per als amants dels arbres, la presència a Santa Susanna de diversos pins verds destacant un pi molt estilitzat tocant la riera. Ultra aquests atractius, els voltants de Santa Susanna donen més de sí, com els anomenats Els Copots, situats en plena riera de Begues, encaja que de difícil accés. Els Copots són unes curioses formacions fetes per l'aigua, descrites com a unes grans olles. Per sota Santa Susanna passa un sender, l'anomenat GR Mediterrani 92-3, pel qual el caminant pot seguir fent el camí cap a un altre indret i evitar tornar pel mateix camí.

També es pot sortir de Santa Susanna pel camí de can Mitjans, prop del qual podem trobar un marge que diuen pertany a l'antiga capella desapareguda que va donar nom al caseriu.