

EL MODERNISME EN L'ARQUITECTURA DE VILANOVA I LA GELTRÚ

**CARME HUERTA I MARTÍN
PERE MARSÉ I FERRER**

*Vilanova i la Geltrú va rebre en els últims anys del segle XIX
l'empremta del Modernisme.*

*En aquest article ens proposem analitzar la incidència que aquest
corrent cultural va tenir en l'arquitectura vilanovina, i realitzarem un
recorregut pels edificis més representatius, a partir dels quals es pot
explicar la formació, el desenvolupament i la crisi del moviment en el
context econòmic i urbanístic de la ciutat.*

EL MODERNISME EN L'ARQUITECTURA DE VILANOVA I LA GELTRÚ

INTRODUCCIÓ

En els últims anys del segle XIX una nova sensibilitat impregnava la cultura i les arts europees. Era el temps del Modernisme, moviment cultural que es proposava la renovació global de les arts com a alternativa a la crisi cultural de fi de segle.

El Modernisme va afectar tots els àmbits creatius: la literatura, la música, la pintura, l'arquitectura... i va deixar la seva empremta a diferents ciutats europees.

En l'àmbit català, Barcelona havia estat el bressol de la cultura modernista. Més tard, les noves propostes es van divulgar per altres ciutats del país.

A Vilanova i la Geltrú, aquest llenguatge es manifestà, encara que tímidament, en l'escenari urbà. La introducció del nou repertori formal a l'arquitectura de la ciutat es produeix a partir de les propostes de Josep Font i Gumà, d'intervencions puntuals com la de Josep Puig i Cadafalch a la casa Florenci Sala, o dels treballs del mestre d'obres Gaietà Miret i Reventós.

Al llarg d'aquest article intentarem valorar la incidència que va tenir el Modernisme en l'arquitectura de Vilanova i la Geltrú, realitzant un

recorregut pels exemples més representatius, a partir dels quals es pot explicar el procés de formació, desenvolupament i crisi d'aquest llenguatge en el context econòmic i urbanístic de la ciutat dels últims anys del segle XIX i els primers anys del segle XX.

L'EXPANSIÓ URBANÍSTICA DEL XIX I EL MODERNISME INCIPIENT

Al segle XIX, Vilanova experimenta una dinàmica de creixement similar a la d'altres ciutats catalanes. L'exportació de vins i aiguardents a Amèrica i a Europa, la construcció de vaixells i la indústria tèxtil eren els pilars essencials de la prosperitat econòmica vilanovina, reforçada a partir del 1881 amb la presència del ferrocarril, que fou el motor per al relleu de l'activitat econòmica local. Aquesta prosperitat es projectà en la imatge de la ciutat.

En la segona meitat del segle XIX es configuren els trets morfològics essencials que defineixen la ciutat contemporània. Aquesta és l'època de l'expansió urbanística, que a Vilanova es regula a partir del pla d'eixample projectat per GUMÀ I FERRAN l'any 1874.

El projecte definia els principals eixos de creixement que unien el nucli primitiu de Vilanova i la Geltrú amb el barri del Mar. Amb l'eixample GUMÀ, la ciutat s'apropa al mar.

Vilanova creix i s'enriqueix amb operacions de millora i d'embelliment impulsades per una poderosa burgesia local. Les reformes de façanes, la construcció de nous edificis, la creació de nous espais públics i la incorporació d'elements de mobiliari urbà, així com la creació d'infraestructures culturals i de serveis, són algunes de les accions realitzades per la burgesia per a la promoció de la ciutat.

Els principals eixos de creixement van ser l'escenari de l'arquitectura romàntica, que reproduïa els llenguatges historicistes i eclèctics vigents fins aleshores a d'altres ciutats industrials de Catalunya. Models que coexistien durant el confús fi de segle i els primers anys del XX amb els primers intents de renovació arquitectònica, que van incorporar solucions compositives i formals que, de manera gradual, donaran pas al nou

llenguatge modernista. Són construccions en les quals es fonen passat i futur, amb la voluntat d'aportar propostes renovadores que garanteixin la sortida a la crisi de fi de segle.

Domènech i Montaner fou, en el context català, el protagonista d'aquest canvi arquitectònic; en el seu article "En busca de una arquitectura nacional", publicat a *La Renaixença* l'any 1878, definia els principis bàsics de la nova arquitectura i les pautes que calia seguir per construir nous models creatius.

Domènech proposava un art modern símbol d'una època, una generació i també una nació. Ell creia que convenia aprendre del passat i també d'altres cultures. Domènech tractava de fer una revisió del passat amb la mirada orientada al futur.

Un dels fragments del seu article és prou aclaridor:

"Subjectem les formes decoratives a la construcció com ho han fet les èpoques clàssiques; sorprenguem en les arquitectures orientals el perquè de la seva imponent majestat en el predomini de línies horitzontals i de grans superfícies llises o lleugerament treballades contraposant-se amb el grandios motiu ornamental format per les esfinxs asiàtiques o perses ricament decorades; recordem el principi de la solidesa en les fermes línies egípcies; procurem adquirir els tresors de gust del temple grec i estudiem els secrets de la grandiositat i de la construcció romana, el de la idealització de la matèria en el temple cristià i el sistema de múltiples ornamentacions lligades unes amb les altres per anar-se tornant clares i ordenades a diferents distàncies en la decoració àrab; aprenquem, finalment, la gràcia del dibuix del renaixement i tants i tants coneixements, que si els estudiéssim per no copiar-los les arts de totes les generacions passades ens els ensenyarien."

L'ideari de Domènech i Montaner es reflecteix en algunes obres de Vilanova i la Geltrú: la Biblioteca-Museu Víctor Balaguer, projectada per Jeroni Granell l'any 1881; el monument funerari de la família Ortoll, del 1905, obra de Josep Domènech i Estapà; i el monument a Víctor Balaguer, del 1905, dissenyat per Bonaventura Pollés. Els dos mausoleus, realitzats a l'època del ple desenvolupament del Modernisme, i probablement molt condicionats per la funció que desenvolupen, representen la formulació tardana de les propostes de Domènech i Montaner a Vilanova. Malgrat l'evident diferència cronològica, hem optat per

incloure'ls en aquest capítol, ja que en aquest conjunt d'obres es produeix una correspondència de criteris formals i conceptuals.

La Biblioteca-Museu és, per temporalitat, l'exemple més innovador. Com planteja Alexandre Cirici en el seu article "El edificio de la editorial Montaner y Simón", publicat l'any 1963 a *Cuadernos de Arquitectura*, cinc construccions representen a Catalunya l'inici del trencament amb els criteris eclèctics i historicistes i l'aproximació a solucions més creatives; aquestes són: la casa Vicens de Gaudí, edificada entre 1878 i 1880; la Biblioteca-Museu Víctor Balaguer, obra de Jeroni Granell, projectada l'any 1881; l'Acadèmia de Ciències, de Domènech i Estapà, construïda el 1883; les Indústries d'art de Francesc Vidal, del 1884, obra de Vilaseca; i l'Editorial Montaner y Simón, de Domènech i Montaner, iniciada el 1881.

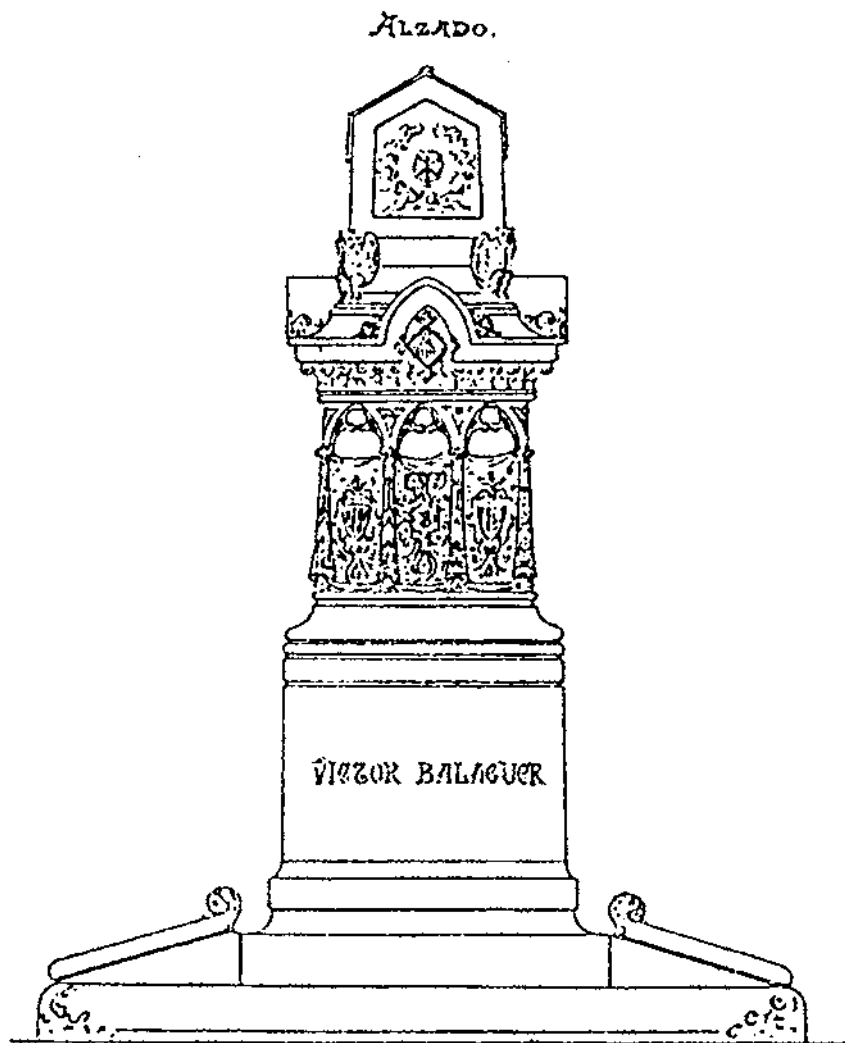
A l'edifici de la Biblioteca-Museu, on s'assaja un nou discurs compositiu i ornamental, hi trobem un ampli repertori procedent de l'art grec, egipci i bizantí.

El Monument Funerari de la família Ortoll, obra de Domènech i Estapà, és un temple de planta centralitzada amb cúpula semiesfèrica, de tradició clàssica, que incorpora elements medievals del romànic i el gòtic i, al mateix temps, un treball de forja on apareixen detalls característics del llenguatge modernista.

El Monument Funerari de Víctor Balaguer rep un tractament més escultòric que arquitectònic. És un volum de forma trapezoidal que recorda els pilons dels temples egipcis, amb ornamentació i tipografia gòtiques i garlandes inspirades en el llenguatge de la Secesió vienesa. El monument fou projectat per l'arquitecte Bonaventura Pollés, tallat per l'escultor Alfons Juyol i construït per Joan Sas i Gorgori.

QUAN EL MODERNISME ES PASSEJAVA PELS CARRERS DE LA CIUTAT

El desenvolupament del Modernisme a Catalunya va coincidir amb l'inici de la industrialització i amb un període d'autoafirmació nacional en



*Projecte de Bonaventura Pollés per al Monument a Víctor Balaguer (1905).
(Arxiu Municipal d'Obres de l'Ajuntament de Vilanova i la Geltrú).*



Monument funerari de la família Ortoll (1905). Projectat per Josep Domènech i Estapà (fotografia Estudi Hèlix).

el qual s'establien les bases del catalanisme polític, aspectes que van tenir una especial influència en el disseny i la formulació de l'ideari modernista.

El nou corrent naixia amb la voluntat de transformar globalment la cultura del país. Una vocació renovadora en la qual es fonien tradició i modernitat, nacionalisme i cosmopolitisme.

Les arts van participar col·lectivament d'aquest moviment i l'arquitectura encetava un nou discurs, vitalista i creatiu, obert a les noves possibilitats expressives de formes i materials. Aquest llenguatge arquitectònic va introduir elements coloristes i exòtics procedents de la tradició musulmana i formes d'origen gòtic, que combinava amb iconografies noves, construïdes a partir de formes més lliures i imaginatives.

El projecte arquitectònic modernista tenia un caràcter integrador i participatiu, basat en la recuperació dels oficis tradicionals i la incorporació dels descobriments tècnics més moderns. Aquest projecte va saber aglutinar al seu voltant artesans i artistes i les aportacions tecnològiques innovadores, i va crear una arquitectura que expressava la síntesi entre les actituds més modernes i obertes i els elements autòctons heretats del passat.

Malgrat que les manifestacions arquitectòniques modernistes es caracteritzen per uns trets més o menys comuns, es fa difícil d'establir una definició més precisa. Les obres que comparteixen les propostes modernistes es situen cronològicament al voltant del darrer quart del segle XIX i els primers anys del XX, un període que agrupava tendències ideològiques i figuratives diferents. Els arquitectes més representatius i socialment reconeguts, Lluís Domènech i Montaner (1849-1923), Josep Puig i Cadafalch (1867-1957) i Antoni Gaudí i Cornet (1852-1926), representen generacions i opcions personals diferents. Domènech i Montaner va exercir com a professor de l'Escola d'Arquitectura de Barcelona, fundada l'any 1875, que va realitzar una important aportació per a la renovació de l'arquitectura a Catalunya. Puig i Cadafalch i Gaudí formaven part de les primeres promocions d'arquitectes titulats a aquesta escola.

Domènech i Montaner i Puig i Cadafalch són probablement les figures que millor connecten amb les tendències europees, i personalitats compromeses políticament amb el projecte nacionalista, en el qual

van participar activament. Gaudí representaria un corrent formalment més imaginatiu, però ideològicament oposat al projecte de modernització global impulsat pel Modernisme.

Amb tot, l'obra d'aquests arquitectes es desenvolupa en el marc general del nou corrent cultural, ric i contradictori, que ens ha deixat un interessant patrimoni arquitectònic.

A Vilanova, el procés d'introducció del Modernisme es veurà tallat per la crisi econòmica de fi de segle.

Un cúmul de circumstàncies fan que, a finals del segle XIX, l'economia catalana, i especialment a Vilanova, pateixi una davallada. La plaga de la fil·loxera arribà a partir del 1890, i destruí les vinyes. Amb la derrota de la Guerra de Cuba, el 1898, es van perdre els privilegis aranzelaris a Cuba i a d'altres colònies. A causa dels canvis tecnològics, els vaixells més grans van marxar de la platja de Vilanova.

El conjunt d'aquests fets fa que es perdin els mercats d'Amèrica, que davallà la producció industrial i que calgui una reforma de l'agricultura. La crisi també es deixà sentir al sector de la construcció, i disminuï la importància qualitativa i quantitativa de les obres.

En els primers anys del segle XX hi ha un intent per redreçar l'economia vilanovina. El 1901 s'aconsegueix que s'instal·li a la ciutat la fàbrica de la multinacional Pirelli. La instal·lació de la nova indústria permet la creació de llocs de treball. A partir d'aquest moment, la burgesia local queda al marge del nou procés econòmic, que des d'ara estarà bàsicament en mans del capital forani. Aquella burgesia poderosa, que durant la segona meitat del segle XIX havia contribuït a potenciar i rellançar la imatge de la ciutat, perd protagonisme i intervé únicament en actuacions puntuals molt aïllades.

La crítica situació econòmica que viu Vilanova al final del segle XIX és un dels factors que van condicionar la tímida presència del Modernisme a la ciutat. Malgrat això, el Modernisme hi és representat amb un conjunt d'edificis prou interessants.

Si fins ara a Vilanova l'arquitectura seguia puntualment les pautes dels moviments estilístics punters, a partir d'aquests moments perd bona part de la seva capacitat de participació. Tret de les obres de Josep Font i Gumà, i posteriorment les de J.F. Ràfols —ambdós amb una sòlida

formació teòrica—, les polèmiques estilístiques passen de llarg, i s'utilitza l'estil com a expressió lingüística de moda, bàsicament a les façanes, més per a la formació unitària dels edificis que com a eina conceptual.

Les diverses obres que recollim en aquest treball incorporen generalment el repertori formal modernista; ens trobem, però, amb determinats exemples difícils d'encaixar dins d'un corrent específic. Per altra banda, si tractem de realitzar una classificació estrictament cronològica es plantegen nous problemes, ja que alguns edificis que adopten el llenguatge modernista es construeixen en dates posteriors a les acceptades tradicionalment com a límits cronològics del Modernisme. Es tracta d'edificis que representen la pervivència del gust modernista en èpoques tardanes i coexisteixen amb d'altres construccions que incorporen elements del nou llenguatge noucentista.

Davant d'aquesta situació, i malgrat que la cronologia del projecte és bàsica per valorar els edificis, hem optat per realitzar una classificació per autors, amb l'excepció d'aquells exemples pioners que, per la seva importància com a obres capdavanteres dins el context vilanoví, mereixen un tractament específic.

De la mateixa manera que per estudiar l'arquitectura modernista a la localitat de la Garriga cal estudiar l'obra de l'arquitecte Manuel Raspall i Mayol (1877-1937), a Vilafranca del Penedès la de l'arquitecte Santiago Güell i Grau (1869-1955), a Tarragona l'arquitecte Josep M. Pujol de Barberà (1871-1921) i a Terrassa Lluís Moncunill (1868-1931), a Vilanova i la Geltrú caldrà analitzar l'obra de l'arquitecte Josep Font i Gumà (1859-1922) i del mestre d'obres Gaietà Miret i Reventós, que va exercir la professió a Vilanova i la Geltrú entre 1893 i 1920.

La primera construcció amb referències modernistes, a Vilanova i la Geltrú, la trobem a la font monumental a Joaquim Soler i Gustems, dissenyada el 1892—precisament— per l'arquitecte Josep Font i Gumà. És de pedra, amb tres cares, i està situada al mig de la plaça dels Carros, sobre dos graons circulars. El pedestal és de secció triangular, amb tres piques i tres brocs separats per contraforts que s'entreguen a les arestes d'un prisma de secció triangular que fa de columna. En el coronament, s'hi representen un elm de guerrer, fulles d'acant i els escuts de Vilanova i de Catalunya.

La font s'aparta formalment de la resta de fonts vilanovines, de les quals vol ser una rèplica, especialment de les projectades per l'arquitecte

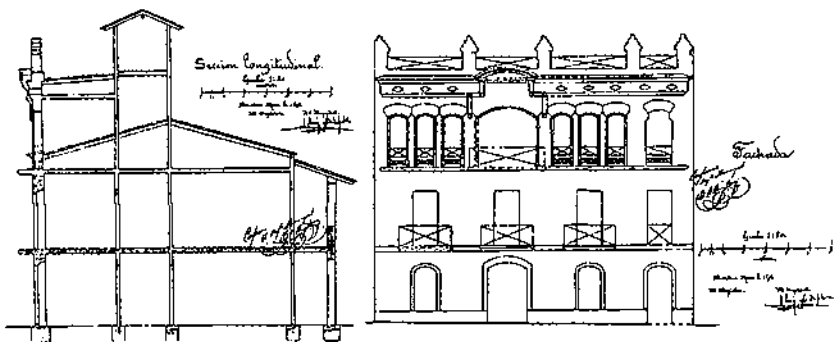


La font monumental a Joaquim Soler i Gustems (1892). Projectada per Josep Font i Gumà, és la primera construcció vilanovina amb elements plenament modernistes (fotografia Estudi Hèlix).

Francesc de Paula Villar i Lozano, construïdes el 1861 amb motiu de la portada d'aigües a Vilanova. Situada estilísticament dins el Modernisme d'influència medievalista, la font de la plaça dels Carros té un interès especial a Vilanova perquè inaugura el Modernisme a la ciutat i perquè qualifica el seu projectista com un home que seguia de prop les vicissituds dels corrents artístics.

La casa Florenci Sala és el primer edifici vilanoví que incorpora elements modernistes; hi va intervenir Josep Puig i Cadafalch, un dels arquitectes més representatius del Modernisme. És un edifici entre mitgeres destinat a habitatge unifamiliar, compost de planta baixa i dues plantes pis. La segona planta va ser construïda el 1898 damunt la casa existent, ocupant en profunditat només una vessant de les dues que tenia la coberta. El projecte de l'addició d'aquesta segona planta va ser realitzat per Josep Puig i Cadafalch.

L'addició es resol emfasitzant la composició asimètrica que ja tenia la façana originària, amb una balconada, sanefa i cornisa amb frontó volat. Les obertures són d'arc rebaixat. El material utilitzat per a l'addició de la segona planta és el totxo vist, que contrasta amb els arrebossats de la resta de la façana. Els paraments de fàbrica de totxo queden alleugerits pel predomini del buit de les obertures i per la immillorable col·locació de l'aparell.



El projecte d'ampliació per a la casa Florenci Sala (1898) va ser realitzat per Josep Puig i Cadafalch, un dels arquitectes més representatius del Modernisme (Arxiu Municipal d'Obres de l'Ajuntament de Vilanova i la Geltrú).

Cal destacar, a més, els treballs de ferro forjat de les baranes del balcó i de les reixes de les balconeres.

La utilització del totxo vist en edificis que no eren construccions industrials va tenir com a preconitzadors els arquitectes i els mestres d'obres considerats com a pre-modernistes, en l'intent d'una major sinceritat constructiva. Lluís Domènech i Montaner, que participà d'aquests plantejaments, el 1881 ja fa una demostració de l'ús d'aquest material sense cap altre revestiment, a l'edifici bastit per a l'editorial Montaner i Simón, a Barcelona.

L'ampliació de la casa Florenci Sala esdevé un edifici interessant no solament per ell mateix, sinó pel que significa en el conjunt de l'obra de Puig i Cadafalch: un exercici de composició correcte i un assaig per a posteriors projectes de més envergadura.

La casa Gener és una edificació aixecada l'any 1902, segons el projecte de l'arquitecte Ubaldo Irazo i Eiras, a la Rambla Principal.

Ubaldo Irazo, amb títol d'arquitecte des del 1879, va ser cap de secció de les oficines de Vialitat i Conduccions de l'Ajuntament de Barcelona. A Barcelona va projectar fonamentalment edificis d'habitatges, i va redactar el Pla General d'Eixample i Urbanització de les Corts de Sarrià. A Sant Sadurn d'Anoia va projectar la Casa de la Vila, la casa Esclassans i la capella de l'Hospital, obra inacabada que fou restaurada l'any 1987 per Jordi Garcés i Enric Sòria.

El Modernisme, tan escàs a la ciutat, té en la casa Gener una de les seves mostres més acusades, en la qual el repertori modernista —malgrat que s'expressa amb una certa timidesa— no es limita a la façana, sinó que té una presència clara en tot l'edifici.

La façana principal, que conserva la simetria compositiva, incorpora una tribuna d'estructura metàl·lica i vidres emplomats, la ceràmica vidriada, els estucats de color pastel, el ferro forjat, l'ornamentació amb motius florals i orgànics i, en general, tot el repertori formal d'oficis del nou estil.

Deis seus interiors, ben conservats en general, tenen un interès especial la planta baixa i la planta principal, que conserven el mobiliari, els artesonats, les guixeries, els vitralls, els estucats i d'altres elements dels oficis artesans de l'època.



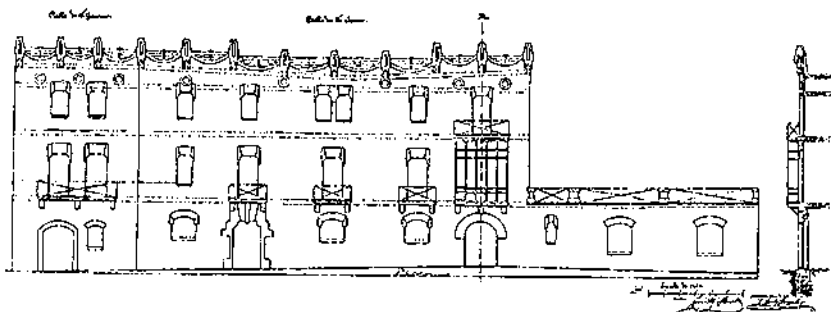
Casa Gener (1902). Projectada per Ubaldo Iranzo (fotografia Estudi Hèlix).

El 1901, Font i Gumà projecta la reforma de la casa Ricard, edifici de tres plantes situat a la confluència dels carrers de Sant Joan i de Sant Gervasi. Les reformes projectades per Font i Gumà canvien la fesomia de la casa existent en obrir nous balcons i d'altres obertures i afegir-hi nous elements arquitectònics, emprant nous materials constructius, propis del Modernisme.

En aquest edifici, Font i Gumà utilitza el totxo vist als allindaments de les obertures, als ulls de bou, als coronaments i a les mènsules de balcó. S'utilitza el ferro forjat a les baranes de balcó i de terrats i a la tribuna de la planta primera. Tots aquests elements es tracten amb un llenguatge contingut i auster, lluny de les tendències més decorativistes del moviment modernista, que li facilitarà a ell mateix, posteriorment, el pas cap a tendències noucentistes.

Aquests recursos en la utilització dels materials i els elements compositius els farà servir Font i Gumà en la majoria d'obres posteriors d'influència modernista que realitza. Això es fa palès, sobretot, en les obres per a l'ampliació i reforma al Mas Roquer i a l'Hospital de Sant Antoni Abat l'any 1908, a la masia Samà el 1910, on es construeix tot un seguit de dependències complementàries dedicades a l'activitat agrícola i en l'edifici annex al pati interior de la casa situada a la rambla Principal, núm. 12.

A les dues masies es destaca particularment el fet que, tot i utilitzant materials i llenguatges diferents als de les construccions existents, l'obra nova queda plenament integrada en la masia original, extraient i trans-



*Projecte de Josep Font i Gumà per a la casa Ricard (1901).
(Arxiu Municipal d'Obres de l'Ajuntament de Vilanova i la Geltrú).*

formant formes de l'arquitectura rural de la zona, amb els recursos propis de l'arquitectura culta del Modernisme.

A les tres obres citades darrerament s'utilitzen recursos compositiu semblants, d'inspiració medievalista, com ara el matacà d'obra vista a la façana del Mas Roquer o les obertures corregudes al capdamunt del capcer, sota la cornisa de la teulada, i l'arc de mig punt.

Quant als materials emprats, predominen la ceràmica vidriada de color verd, el totxo i els paraments de pedra vistos, i les gelosies ceràmiques als ampits de les finestres.

El mestre d'obres Gaietà Miret i Reventós és l'altre "artífex", juntament amb Font i Gumà, de la major part de l'arquitectura modernista a Vilanova.

Hi ha poques referències biogràfiques de Gaietà Miret. Malgrat tot, se sap que va treballar a les ciutats de Barcelona, Sitges i Vilanova i la Geltrú des de l'any 1893 fins al 1920.

A Barcelona va realitzar nombrosos edificis d'habitatges. A partir del 1895 projectà la majoria d'obres a Vilanova on, entre d'altres, és l'autor de l'Orfeó Vilanoví i de les cases Antoni Pascual, Joan Olivella i Masip, totes elles emmarcades dins el llenguatge modernista.

La casa Antoni Pascual és un edifici entre mitgeres situat al carrer de la Llibertat, amb una única crugia, de planta baixa i dues plantes pis. El seu aspecte actual és degut a les reformes introduïdes a la façana l'any 1900, segons projecte del mestre d'obres Gaietà Miret i Reventós.

El projecte és únicament un exercici de composició de façana, sense transcendir als interiors, els quals no es corresponen estilísticament amb el disseny d'aquesta façana.

La façana és de composició simètrica, amb tres obertures a planta baixa que permeten l'accés independent a cada un dels habitatges de les plantes pis. En la seva composició s'utilitzen molts elements propis del llenguatge modernista: ferros forjats a portes i baranes de balcó, allindaments ondulats, motlures amb motius florals i ornamentats amb rostres femenins, i coronament ondulat.

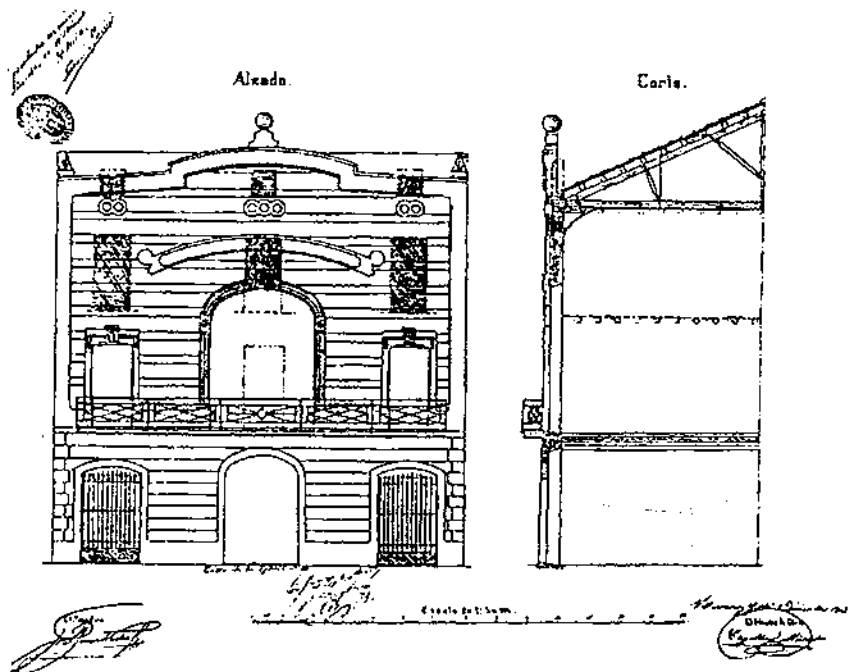


Detall ornamental de la casa Antoni Pascual, reformada l'any 1900 segons el projecte del mestre d'obres Gaietà Miret i Reventós (fotografia Estudi Hèlix).

Entre els anys 1909 i 1916, Josep Ferrer-Vidal i Soler, arqueòleg, literat i gran amant de la música, va construir l'Orfeó Vilanoví, reformant una antiga construcció del carrer de l'Església, dins el nucli més antic de la ciutat, a partir d'un projecte de Gaietà Miret.

L'edifici s'adapta tipològicament a moltes construccions entre mitgeres de l'època que es destinaven a locals de societats recreatives i culturals, i que, dins l'esquema de les tres crugies en planta baixa, situen a la planta superior la sala d'actes —generalment amb escenari—, obrint una gran balconada al carrer principal.

A l'Orfeó Vilanoví, aquest esquema es resol amb una gran simplicitat compositiva, definint un eix principal de simetria a la façana —que incorpora esgrafiats, vidrieres i elements decoratius del llenguatge modernista—, i conformant especialment l'espai de la sala amb guixeries i finestres ornamentals, amb els retrats de músics famosos i temes musicals.



Projecte de Gaietà Miret i Reventós per a l'Orfeó Vilanoví (1909-1916).
(Arxiu Municipal d'Obres de l'Ajuntament de Vilanova i la Geltrú).

La casa Joan Olivella, edifici entre mitgeres, va ser projectat el 1910 per Gaietà Miret com a reforma i addició de la planta superior. Està situada a la plaça de les Cols. Tot i ocupar una parcel·la estreta, destaca de les altres edificacions pel llenguatge plenament modernista de la façana, amb obertures de balcons amb allindament de forma ondulada i, sobretot, pel gran finestral de la golfa, que es compon amb motlluracions corbes, juntament amb el coronament.

La casa Masip, a la Rambla Principal, és un edifici entre mitgeres, compost de planta baixa i dues plantes pis, de tres crugies. Es va construir l'any 1915, segons projecte de Gaietà Miret. L'edifici ha sofert transformacions a la planta baixa que desfiguren el seu estat original.

Els valors de l'edifici radiquen, sobretot, en la seva façana principal, en incorporar un balcó central sobre una tribuna de gran volum, i la utilització del llenguatge neogòtic en el tractament de les llindes ornamentals de les finestres coronelles. En aquest cas, l'autor es va alinear amb els representants del Modernisme historicista, que conviu amb el Modernisme més radical.

Josep M. Miró i Guibernau, arquitecte amb títol de l'any 1913, va ser arquitecte municipal de Vilanova i la Geltrú i de Cubelles. La seva activitat professional la va desenvolupar principalment a Vilanova, projectant edificis de molt diversos llenguatges en un espai de temps molt curt, que van des del Modernisme més radical de la casa Sebastià Soler (Can Pahissa) del 1921 fins al racionalisme incipient del Mercat Públic (l'any 1941), passant pel Noucentisme de les Escoles Graduades (el 1932), amb una versatilitat increïble.

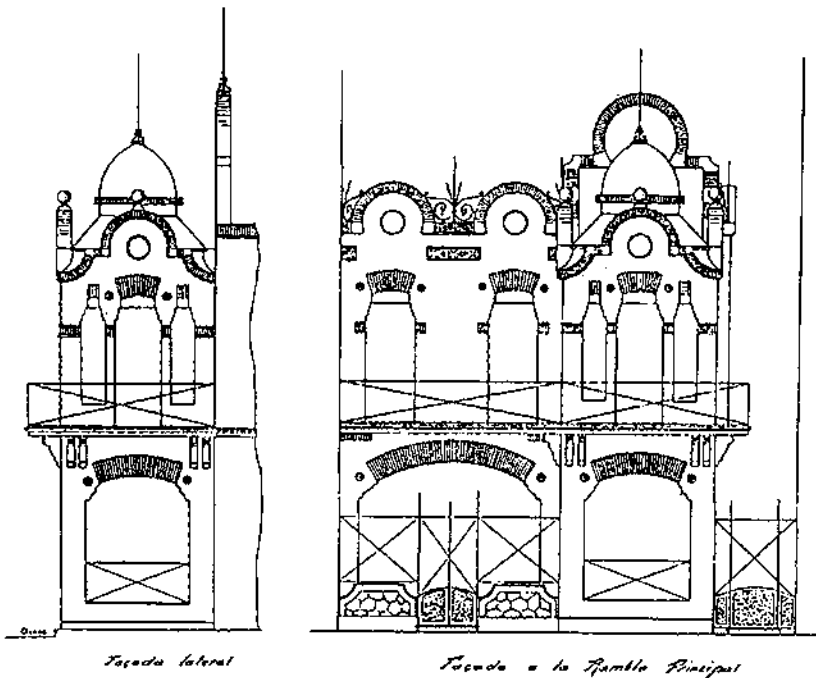
La casa Sebastià Soler, coneguda popularment com Can Pahissa, és una edificació que s'aparta de la tipologia usual a la Rambla Principal. L'arquitecte Josep M. Miró i Guibernau la va projectar l'any 1921. És una obra tardana del Modernisme, i es basa en recursos historicistes.

Als seus interiors és on el Modernisme es manifesta més brillantment. En ells no es regategen esforços ni es posen límits a la fantasia, amb uns excel·lents vestíbul i sala central, executats amb la participació de tots els oficis artístics, que el moviment modernista va revaloritzar especialment. Cal fer esment, sobretot, dels treballs de guixeria dels cels rasos, de la fusteria i del vitrall de la claraboia central.

La casa Magriñà la va projectar Miró i Guibernau l'any 1923. Malgrat que la crítica considera que a partir del 1910 el Modernisme és un moviment en decadència, el fenomen modernista, especialment fora de Barcelona, té una permanència històrica molt més dilatada.

L'edifici, que es separa excepcionalment tant de l'alineació del carrer com de la mitgera, permet una atenció especial al volum, i incorpora elements exclusivament simbòlics, com la cúpula d'escames vidriades, i emprà formes, materials i oficis d'un repertori netament modernista, que contrasten amb la seqüència unitària de les edificacions de la Rambla.

En aquesta relació d'obres modernistes a Vilanova i la Geltrú, no podem deixar d'esmentar dues obres tardanes de Josep M. Jujol (1879-



Projecte de Josep M. Miró i Guibernau per a la casa Magriñà (1923).
 Un exemple de la pervivència del gust modernista en època tardana
 (Arxiu Municipal d'Obres de l'Ajuntament de Vilanova i la Geltrú).

1949), realitzades els anys 1947-1948; quasi al final de la seva vida, segons dades de l'inventari publicat a la revista *Quaderns* número 179-180: l'altar de la capella lateral de l'església de Sant Antoni Abat, dedicada al Sagrat Cor, i l'altar major de la capella de la Casa d'Empar. Ambdues obres són de difícil classificació, i hem de tenir en compte que l'obra de Josep M. Jujol actualment és objecte de revisió i valoració. Mentre persisteix la polèmica sobre l'adscripció o no del gaudinisme al corrent modernista, ens atrevim a situar l'obra jujoliana dins un inventari modernista.

LA CIUTAT-JARDÍ DE RIBES ROGES I LA INTRODUCCIÓ DEL NOUCENTISME EN L'ARQUITECTURA DE VILANOVA I LA GELTRÚ

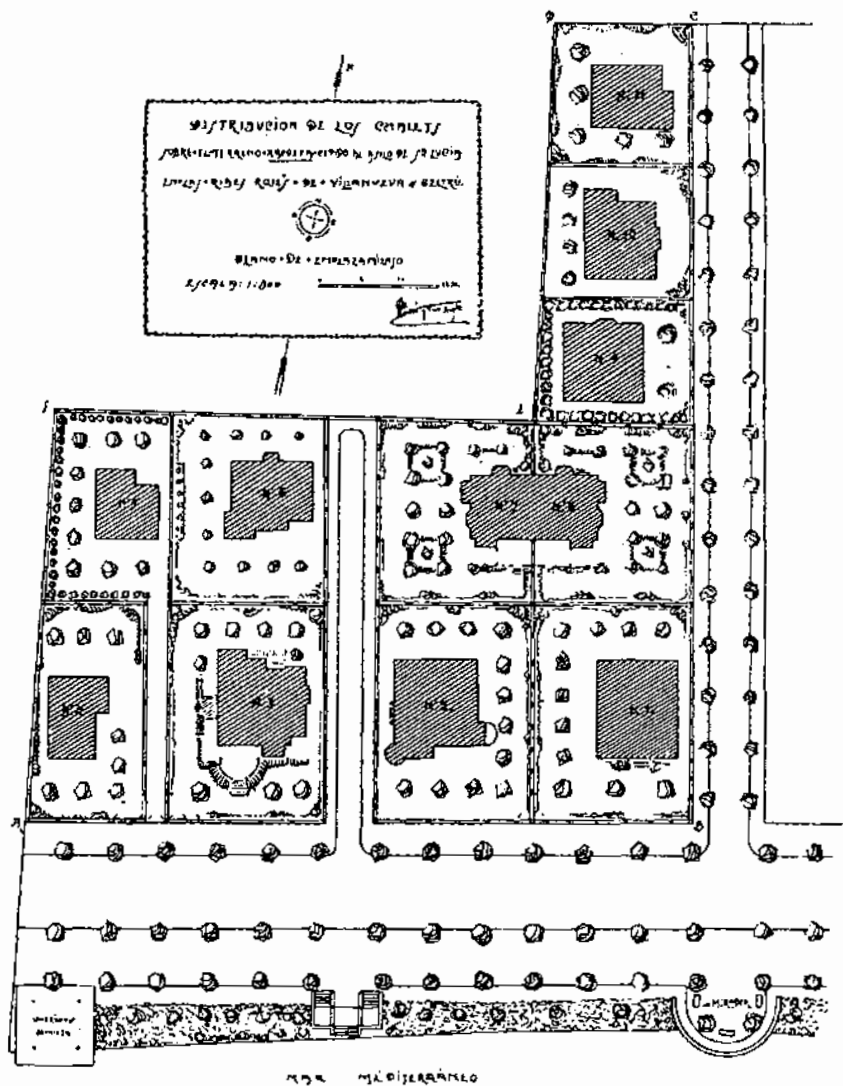
El concepte de ciutat-jardí, basat en la tradició utòpica vuitcentista i en les idees de William Morris i John Ruskin, té els seus orígens en les teories de l'anglès Howard.

A Catalunya va ser Cebrià de Montoliu l'introductor de les teories de la "ciutat-jardí", que preconitzaven la humanització de les ciutats industrials a partir de la incorporació de nous espais on hi hagués una total harmonia arquitectura-natura. La ciutat-jardí pretén aprofitar els avantatges de la ciutat, i les potencialitats del camp.

A Catalunya es produeixen diverses actuacions que intenten recollir l'ideari del moviment de les ciutats-jardí. El parc Güell de Barcelona, projectat per Gaudí i realitzat entre 1901 i 1914; l'exemple Malagrida d'Olot (1906), de Roca i Pinet; i la Urbanització Terramar de Sitges, impulsada per Francesc Armengol l'any 1918.

A Vilanova, el 1910, tres anys després que es comencés a construir la primera ciutat-jardí anglesa, es va iniciar la urbanització de Ribes Roges, per iniciativa d'Anna Raventós de Saurí, presidenta de la Junta de l'Asil Empar de Santa Llúcia.

Es va col·locar la primera pedra dels deu primers xalets damunt uns terrenys cedits a la Institució com a donatiu. Els beneficis de la promoció anaven destinats al manteniment de l'esmentat Asil. La Junta va encarregar els projectes dels deu habitatges als arquitectes Bonaventura Pollés i Vivó, Josep Font i Gumà, Josep Domènech i Mansana, Modest



Projecte d'urbanització de Ribes Roges. Un exemple pioner de ciutat-jardí (Arquitectura y Construcción, núm. 241).

Taulés i Benítez i Ramon Frexe i Mallofré, amb pressupostos d'execució ajustats.

Les edificacions que no han estat enderrocades són l'exponent de l'ordenació tipològica i urbana que es va intentar realitzar en els seus començaments. Els xalets mantenen, malgrat les modificacions sofertes, el llenguatge propi d'un Modernisme tardà, més depurat, inspirat en la Secessió Vienesa.

La Villa Laguarda, que fou residència de qui va ser bisbe de Barcelona del mateix nom, es va acabar de construir l'any 1912, seguint el projecte de Bonaventura Pollés. El xalet té un volum complex, i les cobertes són a diferents vessants i nivells. Les seves façanes —encara que han estat reformades— ornamentades amb totxo vist i ceràmica vidriada, mantenen el regust de l'arquitectura de la Secessió Vienesa, subratllat per la combinació de teules planes vidriades de colors a les cobertes.

El mateix llenguatge compositiu, inspirat en la Secessió Vienesa, l'utilitza Bonaventura Pollés en el xalet anomenat del Doctor Ribot, a l'hora de compondre els capcers triangulars que conformen les terrasses de la planta superior.

L'edifici, que segueix la tipologia d'habitatge unifamiliar aparellat, és modèlic i avançat en la concepció de l'aprofitament i la racionalitat en la construcció d'espais interiors.

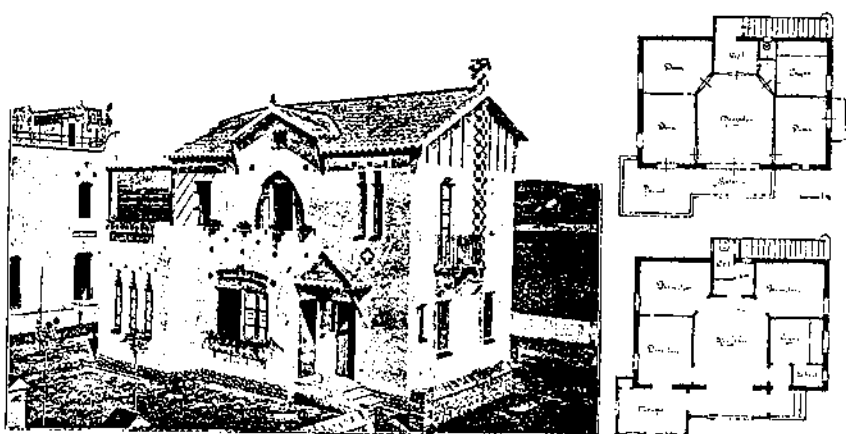
Josep Domènech i Mansana és l'arquitecte que va projectar a Ribes Roges els xalets denominats Villa Argentina i Villa Montserrat. Al primer, tot i que s'hi manifesta un cert abandonament, es poden reconèixer encara les traces del Modernisme, inspirat en l'arquitectura de la Secessió Vienesa. L'edificació, inicialment bifamiliar, era un exercici d'habitatge mínim que posteriorment va ser transformat en habitatge unifamiliar.

A la Villa Montserrat, Domènech i Mansana utilitza també el recurs compositiu del llenguatge secessionista mitjançant l'ús del totxo vist i la ceràmica vidriada.

Els xalets de Ribes Roges, així com les darreres obres de Font i Gumà, el xalet del Nin i cal Terzi, representen l'abandonament progressiu del contingut ornamental plenament modernista per formes més depurades, que provenen del vocabulari de la Secessió Vienesa.



Xalet del Doctor Ribot, a Ribes Roges. Projectat per Bonaventura Pollés (Arquitectura y Construcción, núm. 241).



"Villa Argentina", a Ribes Roges. Projectada per Josep Domènech i Mansana (Arquitectura y Construcción, núm. 241).

Al xalet Miramar, conegut com el xalet del Nin, construït el 1913, quedaben palesa la trajectòria arquitectònica de Font i Gumà. L'arquitecte, que participa de les inquietuds avantguardistes, sempre dona una especial interpretació a la seva obra, fins i tot en les èpoques de més eufòria del Modernisme i el Noucentisme. En ella va cercar el lligam de l'arquitectura popular catalana amb elements més cultes, defugint ornamentacions no motivades.

Aquestes característiques queden perfectament reflectides al xalet del Nin, en el qual, tot i essent una obra de dimensions considerables, la composició de volums i els materials emprats s'integren perfectament, i sense estridències, a l'entorn. La utilització de materials i formes de fàcil referència a cases pairals del país, als quals s'incorporen d'altres elements més cultes, enriqueixen l'edifici. És el cas de l'atri d'arcades de mig punt, amb regust del renaixement italià.

Cal Terzi, avui seu de l'escola La Pau, va ser construït el 1919 com a residència temporal dels alts directius de Pirelli, és la primera edificació aïllada amb jardí que s'aixeca a la Rambla. S'hi introdueix un nou llenguatge arquitectònic, encara més noucentista, com a conseqüència de "la constant atenció a qualsevol estil i de justa comprensió de l'arquitectura popular" que, en paraules de J.F. Ràfols, caracteritza la maduresa de Font i Gumà.

Cal Terzi manté exteriorment una sòlida aparença, una simplicitat volumètrica i compositiva i l'absència de les "elegàncies falses de l'ornamentació innecessària", característiques de l'obra de Font i Gumà.

Aquests edificis suposen l'inici d'un procés de transició cap al Noucentisme, un llenguatge que, malgrat es manifesti aparentment contrari a l'estètica modernista, simbolitza la continuïtat de les propostes ideològiques i culturals formulades a Catalunya des de l'època de la Renaixença. La Secessió va servir, en certa manera, de pont entre Modernisme i Noucentisme, dues estètiques aparentment enfrontades.

BIBLIOGRAFIA

- A.A.D.D.: Album Artístich de la Renaixensa. Fascicles de la "Renaixensa". Barcelona, 1882-1888.
- A.A.D.D.: La arquitectura de J. M^a Jujol. Ed. La Gaya Ciencia. Barcelona, 1974.
- A.A.D.D.: Monografia de l'arquitecte Josep M^a Jujol. Quaderns d'Arquitectura i Urbanisme, núm. 179-180. Barcelona, octubre-desembre 1988, gener-març 1989.
- BAREY, ANDRÉ: "Barcelona, de la ciutat pre-industrial al fenomen modernista". Cuadernos de Arquitectura y Urbanismo, núms. 136 i 139. Barcelona, 1980.
- BAREY, ANDRÉ: "La diffusione del modernismo". Lotus International, núm. 23, Venècia, 1979.
- BENÉVOLO, LEONARDO: Historia de la arquitectura moderna. Ed. Gustavo Gili. Barcelona, 1979.
- BELSA, ANNA: Viena. Introducció d'una estètica arquitectònica. Tesi de llicenciatura. Universitat de Barcelona, 1983.
- BOHIGAS, ORIOL: Reseña y catálogo de la arquitectura modernista. Ed. Lumen. Barcelona, 1973.
- CASTELLANOS, JORDI: Raimon Casellas i el modernisme. Curial Edicions Catalanes. Barcelona, 1975.
- CIRICI, ALEXANDRE: El arte modernista catalán. Aymà Editor. Barcelona, 1973.
- CIRICI, ALEXANDRE: "El edificio de la editorial Montaner y Simón". Cuadernos de Arquitectura y Urbanismo, núm. 52-53. Barcelona, 1963.
- DOMÈNECH I MONTANER, LLUÍS: "En busca de una arquitectura nacional". La Renaixensa, any VIII, vol. I, 28 de febrer del 1878.
- ESTUDI HÉLIX: Pla Especial i Catàleg del Patrimoni Històric i Artístic de Vilanova i la Geltrú. Estudi realitzat per a l'Ajuntament de Vilanova i la Geltrú. Vilanova i la Geltrú, 1985.

- FONTBONA, FRANCESC, i MIRALLES, FRANCESC: "Del Modernisme al Noucentisme, 1888-1917". Història de l'Estat Català. Vol. I. Edicions 62. Barcelona, 1985.
- FREIXA, MIREIA: "El Modernismo en España". Cuadernos de Arte Cátedra. Ed. Cátedra. Madrid, 1986.
- LLEONART, PERE: El potencial econòmic del sistema de ciutats de Catalunya. Direcció General de Política Territorial de la Generalitat de Catalunya - Banca Catalana. Barcelona, 1988.
- MARFANY, JOAN LLUIS: Aspectes del Modernisme. Curial Edicions Catalanes. Barcelona, 1975.
- ORRIOLS, XAVIER: "Les masies del terme". Programa de Festa Major de la Geltrú". Vilanova i la Geltrú, 1981.
- POLLÉS, BONAVENTURA: "Arquitectura española contemporánea. Chalets de las Ribes Roges". Arquitectura y Construcción, núm. 241, agost 1912.
- PUIG ROVIRA, FRANCESC: La indústria en la economia de Villanueva. Conferència pronunciada en el XII Curs Politècnic de l'Escola Tècnica de Perits Industrials de Vilanova i la Geltrú. 15 de desembre del 1964 (Vilanova i la Geltrú, 1965).
- RÀFOLS, JOSEP FRANCESC: Modernisme i modernistes. Ed. Destino. Barcelona, 1975.
- ROCA, FRANCESC: "Cebrià Montoliu y la 'Ciència Cívica'". Cuadernos de Arquitectura y Urbanismo, núm. 80. Barcelona, gener-febrer 1971.
- SCHMUTZLER, ROBERT: El Modernismo. Alianza Editorial. Madrid, 1980.
- RICART, ANNA, i GUAL, JORDI: L'economia de la comarca del Garraf. Caixa d'Estalvis de Catalunya. Barcelona, 1981.
- SOLÀ-MORALES, IGNASI DE: "Arquitectura modernista". Homenatge a Barcelona. La ciutat i les seves arts (1888-1936). Ajuntament de Barcelona. Barcelona, 1987.
- SOLÀ-MORALES, IGNASI DE: Eclecticismo y vanguardia. El caso de la Arquitectura Moderna en Catalunya. Ed. Gustavo Gili. Barcelona, 1908.

TRENC, ELISEU: "La noción del Arte nuevo en el Modernismo catalán y sus implicaciones ideológicas y políticas". Actes del V Congreso Español de Historia del Arte. Barcelona, 1984.

VIRELLA I BLODA, ALBERT: Vilanova i la Geltrú, imatges de la ciutat i de la comarca. Joan Rius. Vilanova i la Geltrú, 1949.

Altres fonts documentals:

- Boletín de la Biblioteca-Museu Víctor Balaguer, núm. 1, època 4ª, gener-febrer. Vilanova i la Geltrú, 1906.
- Arxiu Municipal d'Obres de l'Ajuntament de Vilanova i la Geltrú.
- Arxiu Contreras-Parés. Vilanova i la Geltrú.