



ANUNCI

La Junta de Govern Local, en sessió ordinària del dia 9 de desembre de 2014, ha aprovat les següents:

BASES PER A LA CONCESSIÓ DE LLICÈNCIA D'OCUPACIÓ TEMPORAL D'ESPAIS PÚBLICS DESTINATS A HORTS/ESP AIS AGRICOLS SOCIALS ECOLÒGICS A ENTITATS SENSE ÀNIM DE LUCRE.

La custòdia urbana es defineix com un conjunt d'estratègies i tècniques que pretenen implicar la ciutadania en la gestió d'espais urbans que poden satisfer diverses funcions socials i ambientals, a canvi de mantenir i millorar el seu estat de conservació.

Aquestes bases estan vinculades amb el **Programa "Xarxa d'Horts Socials"** de Vilanova i la Geltrú. Consultable en l'adreça web:

http://www.vilanova.cat/html/tema/medi_ambient/horts_urbans_ecologics.html

Les bases regeixen la cessió d'ús d'espais públics a entitats locals sense ànim de lucre, mitjançant llicència d'ocupació temporal, les quals es destinarien a horts/espais agrícoles socials ecològics.

ARTICLE 1. OBJECTE I RÈGIM JURIDIC

Aquestes bases tenen per objecte regular la cessió de l'ús privatiu d'espais de domini públic a entitats sense ànim de lucre, per tal de recuperar espais majoritàriament urbans o urbanitzables del municipi vers espais **d'horts o/i espais agrícoles** socials ecològics, amb finalitats socials i ambientals.

Aquestes bases no regulen cessions d'espais públics a entitats per altres usos o per fer actes puntuals o esporàdics.

És objecte d'aquest plec el conjunt de condicions que han de regir:

a- La concessió de llicències per a ús privatiu del domini públic sense transformació sobre els espais públics de titularitat municipal en:

1) Parcel·la C/ Masia en Cabanyes1 . (99/7)

2) PARCEL·LA C/FALÇ(entre 7 i 9) (265/21)
La ref. Cadastral: 0640204CF9604S0001XP

3) Parcel·la c/falç(entre 8 i 10) (265/20)
La ref. Cadastral:0642118CF9604S0001SP

4) Parcel·la en Avinguda dels Sis Camins prop del Centre Cívic de la Collada. (208/23)
La ref. Cadastral :0749005CF9604N0001FW

5) Parcel·la entre Carrer de la falç, carrer Sarrià i carrer de Tiràs (265/22)
La ref. Cadastral :0639303CF9603N0001RI



exclusivament per destinació de conreu amb tècniques ecològiques amb finalitats socials i ambientals d'acord al Programa "Xarxa d'Horts Socials".

Es tracta d'una llicència d'ús privatiu de béns de domini públic, que no comporta transformació, conforme a allò que disposa l'article 57.2 i concordants del Reglament del patrimoni dels ens locals, aprovat per Decret 336/1988, de 17 d'octubre.

Des d'un punt de vista urbanístic, es tracta d'un ús provisional d'activitat del sector primari i del lleure, en terrenys destinats a sistemes ja adquirits per l'administració (article 53, apartats 3 i 6 del Decret Legislatiu 1/2010, de 3 d'agost, pel qual s'aprova el Text refós de la Llei d'Urbanisme).

La cessió de l'ús d'espais públics es regeix pel que disposen aquestes bases, i supletòriament, per la Llei 7/1985, de 2 d'abril, reguladora de les bases de règim local, pel Decret Legislatiu 2/2003, de 28 d'abril, pel qual s'aprova el Text refós de la Llei municipal i de règim local de Catalunya, pel Decret 336/1988, de 17 d'octubre, pel qual s'aprova el Reglament del patrimoni dels ens locals, i pel Reial Decret legislatiu 3/2011, de 14 de novembre, pel qual s'aprova el Text refós de la Llei de contractes del sector públic.

L'objectiu fonamental d'aquests horts urbans ecològics és l'autoconsum, tot i així els adjudicataris podrien també efectuar altres mecanismes per a la gestió i aprofitament dels possibles excedents, com són: .

- L'intercanvi amb altres usuaris
- La venda en "turutes" o altra moneda social vigent al municipi.
- La donació al Banc de queviures de Vilanova i la Geltrú.
- Intercanviar o/i comercialitzar **de forma preferent** a d'altres organitzacions, institucions, banc de queviures local, entitats socials, menjadors socials...és a dir destinataris que siguin entitats o organitzacions socials o amb finalitats socials.

Aquesta gestió dels excedents i producció agrícola es realitzaria sempre sota total responsabilitat dels adjudicataris, els quals hauran de vetllar per al compliment de la legislació vigent relacionada, i en especial del Decret 24/2013, de 8 de gener sobre l'acreditació de la venda de proximitat de productes agroalimentaris.

- b.- El règim de licitació, criteris de selecció i adjudicació de les mateixes.
- c.- Els drets i obligacions a complir pels beneficiaris

ARTICLE 2. PART DE DOMINI PÚBLIC AFECTAT

Les llicències a què es refereix el plec fan referència a terrenys municipals, els quals es poden consultar en l'annex 1.

La concessió pot ser total o parcial dels terrenys citats (annex 1).

Un mateix espai pot ser compartit per diverses entitats. Es preveu assignar un espai a una entitat, o fracció d'espai a una entitat. De forma que un mateix espai podria ser compartit per diverses entitats.

L'entitat/s adjudicatari/es solament tindrà la possessió precària de l'espai municipal (cessió d'ús temporal) que se li assigni, pel termini que es determini i en els termes que preveu la llicència o document de formalització de l'adjudicació i resta d'articles d'aquestes bases.

Les llicències atorgades tenen caràcter personalíssim, i en cap cas els titulars no podran cedir, alienar, gravar o disposar, a títol oneros o gratuït, els drets que es derivin de l'autorització d'ús, ni transmetre-la a tercers.



ARTICLE 3. PARTICIPACIÓ I REQUISITS

Tindran dret a sol·licitar la llicència (o ser adjudicatari) d'una parcel·la d'hort/espai agrícola social ecològic les associacions que compleixin els següents requisits i que els acreditin documentalment:

- a) Ser una associació o entitat inscrita en el registre municipal d'entitats i associacions.
- b) Acreditar documentalment que l'entitat té finalitats de caire terapèutic - pedagògic, relacionades amb la salut i els serveis socials o relacionades amb l'alimentació, i/o el medi ambient; i/o acreditar que el projecte que es presenta té dites finalitats.
- c) Caldrà la designació d'una persona responsable del grup, amb la que es mantindran totes les relacions derivades de l'adjudicació.
- d) Estar al corrent de pagament amb l'administració sol·licitant.
- e) Presentar una memòria o projecte detallat amb exposició de motius i forma de gestió que es preveu entre els associats/des dels horts/espais agrícoles socials ecològic, seguint el model de guió citat a l'annex 2 d'aquest document.

Un mateix espai podrà ser compartit per diverses entitats. Sempre serà una l'entitat titular del projecte i la responsable, dins del projecte o memòria que presenti podrà explicar si hi ha col·laboració amb d'altres entitats i com es tradueix dita col·laboració.

ARTICLE 4. DURADA

Les llicències per a l'ús de d'ocupació temporal d'espais públics destinats a horts/espais agrícoles socials ecològics s'atorgaran per un període de 2 anys, prorrogables d'any en any fins a un màxim de 4 anys en total.

S'iniciarà en la data de signatura del document administratiu d'atorgament de la llicència.

Passat aquest període caldrà fer una nova sol·licitud i entrar de nou en el procés de selecció.

Aquesta durada és vàlida sempre que els terrenys no siguin necessaris per a obres, serveis o instal·lacions municipals o per al desenvolupament d'actuacions previstes en el Pla General o d'altres instruments urbanístics que el desenvolupin, cosa que s'haurà de notificar a l'adjudicatari/a amb tres mesos d'antelació a la data de desocupació.

La cessió d'ús pot preveure una o diverses pròrrogues sempre que les circumstàncies que van motivar l'atorgament de la cessió continuïn inalterables i no es superi la durada màxima de 4 anys.

ARTICLE 5. DRETS I DEURES DELS/LES TITULARS DE LES LLICÈNCIES.

La utilització dels horts ha de respectar la legalitat vigent, el respecte entre les persones usuàries, promoure i facilitar la relació i col·laboració entre elles i seguir i difondre els criteris de l'agricultura ecològica.

A continuació es detallen les condicions i requeriments de compliment pels adjudicataris,

5.1. Drets i deures generals

- a. L'entitat cessionària haurà de dedicar l'espai exclusivament a l'ús hortícola o/i agrari.
- b. L'entitat cessionària es farà càrrec de la neteja i del manteniment de l'espai.
- c. L'entitat cessionària no podrà cedir, alienar, gravar o disposar, a títol oneros o gratuït, els



drets que es derivin de l'autorització d'ús que concedeix el propietari per mitjà d'aquest document, ni transmetre-la a tercers.

d. L'entitat cessionària comunicarà a l'Ajuntament de Vilanova i la Geltrú qualsevol anomalia, incidència o problema que pugui sorgir, i amb caràcter immediat en els supòsits d'urgència.

e. Una vegada efectuada la cessió, l'entitat haurà de subscriure una pòlissa d'assegurança que cobreixi la seva responsabilitat civil derivada de l'ús, pels possibles danys i perjudicis que es puguin ocasionar.

f. L'entitat es fa càrrec de qualsevol instal·lació o elements existent en el terreny, i es farà càrrec del seu manteniment, retornant aquests sense desperfecte i en bon estat a l'Ajuntament un cop finalitzada la llicència.

g. L'entitat cessionària és la responsable de qualsevol element, instal·lació o d'altre que per ella mateixa hi disposi, així com dels consums, reparacions, etc. que se'n puguin derivar. Caldrà que aquests elements s'hagin previst en el projecte o en cas contrari demanar-ne autorització expressa a l'ajuntament.

5.2. Drets i deures particulars que les entitats adjudicatàries es comprometen a fer:

- a) Cultivar qualsevol varietat d'hortalisses, verdures, plantes i flors, sempre que no siguin espècies prohibides per alguna disposició. Conrear amb criteris totalment ecològics (lliure de tractaments fitosanitaris, adobs químics, pesticides...), i seguir els principis de l'agricultura ecològica.
- b) Utilitzar les infraestructures que pugui crear l'ajuntament, disposar d'un espai on dipositar eines, llavors i altres elements sense que es pugui utilitzar de forma abusiva.
- c) Participar de forma preferent a cursos i tallers formatius sobre agricultura ecològica o sostenibilitat que es proposin des del CRIA (Centre de Recursos i Informació Ambiental).
- d) Fer un ús responsable dels recursos i en especial de l'aigua i l'energia, aplicant criteris de racionalització i sostenibilitat d'aquests recursos.
- e) Mantenir, en bon estat de conservació, els elements de la instal·lació que existeixin. (aforament d'aigua o similar, tanca, mobiliari urbà si existeix...)
- f) Tenir una actitud de respecte i correcte convivència envers els veïns propers.
- g) Ser responsables dels productes obtinguts en quan a condicions d'higiene, salubritat i sanitat exigibles conforme a la normativa vigent.
- h) Fer el tractament de les fraccions orgàniques que es produeixin a través de compostatge orgànic. En cas d'excedent s'hauran de dipositar en els contenidors de matèria orgànica situats a la via pública o a través de la contractació d'un gestor de residus si es tracta de grans quantitats.
- i) Realitzar la recollida selectiva dels residus que s'originin i dipositar-los convenientment als contenidors de recollida selectiva més propers.
- j) Fer un consum d'aigua racional, utilitzar el sistema de reg previst en el projecte. No regar en moments d'alta insolació per evitar el malbaratament d'aigua per evapotranspiració. Controlar i minimitzar els bidons per acumular aigua en general, i tenir les precaucions per evitar la presència i reproducció del mosquit tigre.
- k) Facilitar l'entrada als horts a grups de ciutadans amb visita concertada, escolars que sota direcció de professorat o responsables de grup vulguin conèixer els treballs agrícoles o les produccions que s'hi fan, i a coordinar-se amb altres visites que puguin sorgir a través del CRIA. Facilitar així mateix l'entrada a personal municipal per tasques de supervisió i/o manteniment.
- l) Participar i estar predisposats a col·laborar en activitats i sessions obertes que es realitzin relacionades amb els Horts Urbans Ecològics i d'altres reunions que es proposin des de l'Ajuntament.
- m) Al compliment de la normativa referent a protecció civil. Queda prohibit cremar cap resta vegetal o similar durant tot l'any.
- n) Vetllar per la no introducció d'elements artificials a l'indret (com poden ser ferros, residus, plàstics, etc.) de forma que sols es puguin utilitzar elements naturals (pe. canyes per enfiladisses, etc.) i facilitar la visió des de l'exterior de l'espai, evitant barreres visuals.



- o) La collita o productes resultants del conreu hortícola és per l'autoconsum, tot i així els adjudicataris podran també efectuar altres mecanismes per a la gestió i aprofitament dels possibles excedents, com són: l'intercanvi amb altres usuaris, utilitzant les "turutes" o altra moneda social vigent al municipi, la donació al Banc de queviures de Vilanova i la Geltrú, etc. En el cas dels horts adjudicats a entitats, la producció agrícola es podrà intercanviar o/i comercialitzar a d'altres organitzacions, institucions, comerços i botigues de barri, cooperatives de consum, etc. que es trobin en el terme municipal.

En tots els casos la gestió dels excedents i producció agrícola es realitzarà sempre sota total responsabilitat dels adjudicataris, els quals hauran de vetllar per al compliment de la legislació vigent relacionada, i en especial del Decret 24/2013, de 8 de gener sobre l'acreditació de la venda de proximitat de productes agroalimentaris.

5.3. Actuacions no permeses, a les quals es comprometen les entitats cessionàries

- 1) El conreu de cap espècie que no sigui per al consum humà, admetent-se com a única excepció el conreu de plantes de jardineria.
- 2) Queda prohibit cremar cap resta vegetal o similar durant tot l'any. I fer foc.
- 3) El conreu de plantes psicotròpiques.
- 4) Instal·lar barraques, coberts, porxos o edificacions de qualsevol tipus sense autorització expressa de l'Ajuntament.
- 5) La instal·lació de cap tipus de nova tanca o separació; barbacoes; taules fixes o bancs, així com la modificació interior ni exterior de les instal·lacions; per la construcció i instal·lació de nous elements o modificació dels existents caldrà autorització de l'Ajuntament.
- 6) La instal·lació de grans bidons o altres contenidors per acumulació d'aigua, sense autorització de l'Ajuntament.
- 7) Només es podrà utilitzar canya natural o fusta tractada com a tutor de les collites. No es permet l'ús d'altres materials.
- 8) La tinença i cria de qualsevol mena d'animal o bestiar.
- 9) En cas que l'usuari utilitzi l'hort acompanyat de gossos, aquests hauran d'anar lligats per no molestar la resta d'usuaris o malmetre els espais, i no podran restar sols a l'hort en absència de l'usuari.
- 10) No estan permeses les acumulacions ni de deixalles, ni d'altres materials que no estiguin relacionats amb l'activitat pròpia de l'horta.
- 11) No és permesa l'entrada i circulació de vehicles a motor en el recinte exceptuant els autoritzats per l'ajuntament, quedant limitada aquesta prohibició a la utilització d'eines o vehicles estrictament agrícoles de dimensions adients a l'espai.
- 12) Sobrepassar el límit de la parcel·la o espai cedit. Moure fites, tanques o d'altres elements si és que existeixen i els quals delimitin l'hort municipal. L'usuari/a s'obliga a executar el seu treball dins dels límits de l'espai adjudicat, sense extralimitar la seva activitat més enllà dels límits.
- 13) Ús de productes tòxics (pesticides, insecticides, etc.)
- 14) Regar amb aspersors o altres estris que puguin envair la resta de parcel·les veïnes.
- 15) Construir pous.
- 16) Caçar, talar arbres, o qualsevol altra activitat susceptible de causar un dany en la fauna i flora que pugin existir en l'hort.
- 17) Per plantar arbres, caldrà un permís o autorització expressa de l'Ajuntament, caldrà especificar espècies, nombre i ubicació en l'espai per part de l'entitat.
- 18) L'acumulació o abandonament de qualsevol material o deixalla, ja sigui a dins o fora de l'hort, així com l'aportació de qualsevol tipus d'objecte (plàstics, metalls, contenidors, mobiliari, etc.) i susceptible d'alterar l'estètica del lloc. Com a única excepció es permet l'acumulació de residus vegetals per l'elaboració de compost en l'espai habilitat a tal finalitat que es pactarà amb l'Ajuntament.
- 19) Alterar els camins, zones de pas entre les parcel·les i les conduccions de reg de l'hort si és que existeixen. Tampoc es podran canviar els panys i cadenats de les entrades, en cas que existeixin, sense previ consentiment de l'ajuntament.



- 20) Passar la nit a l'àrea dels horts municipals ni fer servir les edificacions o/i caseta d'eines existents com a domicili.
- 21) La cessió, préstec, arrendament o sub-arrendament de l'hort a una tercera persona o entitat.
- 22) A deixar l'hort/espai agrícola sense treballar. En cas d'impossibilitat temporal, que no es podrà allargar més de sis mesos, haurà de comunicar-se aquesta circumstància a l'Ajuntament.
- 23) Qualsevol altre ús que, no estant previst anteriorment, produeixi molèsties, males olors, limiti l'ús i satisfacció de la resta de parcel·les. S'inclou el tema de provocar soroll continuat.

5.4. Règim d'ús intern.

L'aigua per regar les parcel·les provindrà del sistema de reg instal·lat al recinte que determini l'adjudicatari a través del projecte o memòria presentats, o el que existeixi en la terreny en cas que n'hi hagi abans de l'adjudicació.

L'adjudicatari haurà de fer-se càrrec dels permisos i/o llicències necessàries i/o instal·lacions i tràmits relacionats per l'abastament d'aigua del terreny i fer-se càrrec de les despeses ocasionades per l'adequació de la canalització de l'aigua com també del consum de llum (en cas necessari) i d'aigua.

Així mateix s'insta a no regar en moments d'alta insolació per evitar el malbaratament d'aigua per evapotranspiració.

ARTICLE 6. FACULTATS I OBLIGACIONS DE L'AJUNTAMENT

L'Ajuntament té les següents facultats:

- a) Interpretar el present plec de condicions, resoldre els dubtes que es presentin pel seu compliment, modificar-lo per raons d'interès públic, acordar-ne la seva resolució i determinar els seus efectes.
- b) No respondre dels deterioraments, robatoris o actes vandàlics que es puguin cometre en l'emplaçament objecte de concessió o pèrdua d'eines i altres estris propietat dels adjudicataris. Així mateix, queda exempt de qualsevol responsabilitat en cas d'accident del adjudicatari en el desenvolupament de les seves tasques de conreu i en la seva estada en el recinte. Serà a càrrec de l'adjudicatari qualsevol responsabilitat per aquests conceptes.
- c) L'Ajuntament quedarà exclòs en tot cas de responsabilitat civil subsidiària per delictes o altres supòsits, atès que el titular de la llicència no es troba en situació de dependència de l'Ajuntament.
- d) Instal·lar o realitzar obres en l'espai en el transcurs de la durada de la llicència, en cas necessari i amb l'avís previ als adjudicataris exceptuant els casos de força major, com poden ser comptadors d'aigua, rètols informatius, tanques delimitants de l'espai, etc. podent també afectar les parcel·les en cas necessari i justificat.
- e) L'Ajuntament quedarà exclòs de qualsevol inversió, reparació, pagament de consums, manteniment de l'espai, etc. que es puguin derivar un cop atorgada la llicència.

L'Ajuntament té les següents obligacions:



- a) Destinar un/s interlocutor/s de contacte amb el responsable de l'associació o comunitat d'hortolans per atendre necessitats quotidianes i per gestionar conjuntament temes o assumptes de caràcter general que puguin sorgir.
- b) L'Ajuntament podrà exercir en qualsevol moment les seves potestats de tutela i inspecció, adoptant les decisions que s'escaiguin.

ARTICLE 7. PREU.

És una obligació dels titulars de la llicència de la parcel·la d'hort urbà ecològic abonar la taxa municipal d'hort social.

Aquesta taxa s'articula a través de les ordenances fiscals corresponents, les quals també descriuen, en cas que existeixin, les bonificacions relacionades.

ARTICLE 8. PRESENTACIÓ DE SOL·LICITUDS

La sol·licitud es pot presentar:

- Presencialment a l'Oficina d'Atenció Ciutadana (Plaça de la Vila, 8, planta baixa), Ajuntament de Vilanova i la Geltrú, de dilluns a divendres de 9 a 19h.
- Per Internet, mitjançant la Carpeta Ciutadana. Per aquest tràmit cal certificat digital <https://aoberta.vilanova.cat/>

Caldrà presentar al Registre general de l'Ajuntament una sol·licitud signada pel president o representant legal de l'entitat, a on d'entre d'altres requisits caldrà fer constar:

- a) Declarar que l'entitat està inscrita al Registre Municipal d'Entitats i Associacions (aquest document el posa l'Ajuntament OAC).
- b) Persona responsable del grup, amb la que es mantindran totes les relacions derivades de l'adjudicació.
- f) Acreditar si els té, que té finalitats de caire terapèutic - pedagògic, relacionades amb la salut i els serveis socials o relacionades amb l'alimentació; i/o relacionades amb la lluita contra l'exclusió social i la pobresa, o/i acreditar que té finalitats formatives i/o de promoció de l'agricultura ecològica i de proximitat.
- g) Presentar una memòria o projecte detallat amb exposició de motius i forma de gestió que es preveu entre els associats/des dels horts/espais agrícoles socials ecològic, seguint el model de guió citat a l'annex 2 d'aquest document. Adjuntar aquest document en format paper i/o digital.
- h) Declaració de no tenir deutes pendents amb l'administració municipal.

ARTICLE 9 - PUBLICITAT

La convocatòria s'efectuarà mitjançant anuncis a la pàgina web de l'Ajuntament i els mitjans de difusió que en cada moment disposi l'Ajuntament.

ARTICLE 10 - TERMINI DE PRESENTACIÓ DE SOL·LICITUDS

Per a la primera adjudicació les sol·licituds s'admetran dins el termini assenyalat en l'anunci de la convocatòria al registre de l'Ajuntament de Vilanova i la Geltrú (via OAC o internet a través de la carpeta ciutadana), termini que serà d'un mes a partir de la convocatòria.

Transcorreguts un mes de l'anunci de la convocatòria es podran presentar també sol·licituds durant tot l'any, i s'establirà una borsa de sol·licituds que la comissió de valoració avaluarà i elevarà per ser admesa, en cas que compleixin amb els requisits, a l'òrgan competent, podent



també optar a tenir llicència temporal en la mesura que hi hagi disponibles terrenys municipals a tals efectes i s'hagi exhaurit la llista d'espera (article 12).

ARTICLE 11. PROCEDIMENT I CRITERIS DE SELECCIÓ.

Una comissió de valoració constituïda per personal tècnic dels serveis municipals a aquest efecte valorarà les sol·licituds rebudes d'acord amb els requisits, i emetrà la proposta d'admissió de les sol·licituds.

Aquesta comissió podrà requerir, si cal, aclariments o la presentació d'altra documentació complementària. Així com demanar una entrevista personal amb el representant de l'associació sol·licitant per aclarir aspectes concrets.

La Comissió de valoració haurà d'informar sobre la conveniència d'atorgar a les entitats sol·licitants les llicències d'ocupació temporal corresponents, que hauran de complir les condicions que estableix el Programa d'hortos urbans de Vilanova i la Geltrú, i el present document.

Aquesta comissió haurà de valorar les memòries o projectes presentats d'acord amb els criteris de selecció que s'adjunten a continuació.

En el cas que per un determinat espai, només hi hagi una entitat sol·licitant, el Servei de Medi Ambient proposarà l'adjudicació per tal que continuï la seva tramitació. Si són diverses les entitats que sol·licitin l'ús d'un mateix espai, caldrà tenir en compte els principis d'objectivitat, publicitat i concurrència.

Un mateix espai podrà ser compartit per diverses entitats. En aquest cas, els acords d'autorització i llicència fixaran les condicions en què podrà ser utilitzat per cadascuna d'elles.

11.1. Criteris de valoració

Es valoraran les propostes atenent als següents criteris:

Valor social, integració social i/o d'aprenentatge del projecte – màxim de 10 punts.

Viabilitat del projecte i posta en marxa – màxim de 10 punts.

Nombre de persones reals implicades - màxim de 5 punts.

Recursos humans i mitjans disponibles – màxim de 5 punts.

Pressupost detallat d'actuacions i finançament previst – màxim de 10 punts.

Interès social, ambiental, educatiu o cultural de l'entitat o associació. – màxim de 5 punts.

Si l'associació pertany a la Mesa d'Entitats Socials – màxim de 5 punts.

Contribució del projecte als objectius del Programa d'hortos urbans de Vilanova i la Geltrú – màxim de 5 punts.

La inclusió d'altres ciutadans diferents als propis associats de l'entitat – màxim de 5 punts. .

Interrelació del projecte amb el barri i ciutat – màxim de 5 punts.

Aspectes ambientals i de sostenibilitat integrats en el projecte i/o aspectes innovadors – màxim de 5 punts

Altres propostes de millora – fins a 30 punts

Propostes de millora valorables com:

col·laborar aportant una part de la producció al Banc Local de Queviures, aportant temps per a la formació d'altres entitats i persones usuàries d'hortos socials/urbans, formació oberta a la ciutat

aportant temps per a la gestió d'altres parcel·les d'altres entitats,

oferint altres formes d'assessorament, serveis,

participar directament en les despeses de l'acondicionament de l'espai i infraestructura,

incloure dins del projecte altres persones particulars (ciutadans/es o en llista d'espera d'hortos urbans, o persones derivades de serveis socials...), projectes comunitaris,



destinar un % de parcel·les a ciutadans particulars,
o/i altres d'interès.

Total de 100 punts.

11.2. Criteris d'exclusió

- El no compliment d'algun dels requisits imprescindibles.
- La presentació de la sol·licitud fora del termini establert.
- La no presentació de tota la documentació requerida en el termini establert.
- Les dades justificatives aportades, podran ser sotmeses a constatació. En el cas que es comprovi que les esmentades dades no concorden amb la realitat, es perdrà el dret a optar a la sol·licitud de llicència.

ARTICLE 12. LLISTA D'ESPERA

Les entitats que no resultin adjudicatàries que han estat admeses les seves sol·licituds passaran a formar part de la llista d'espera.

La llista d'espera estarà ordenada a partir de la puntuació rebuda dels projectes o memòria presentats per cada entitat.

La llista d'espera té com finalitat cobrir les possibles vacants que puguin sorgir. Aquesta llista d'espera és vigent sols fins a l'obertura de nou procediment administratiu d'atorgament.

ARTICLE 13. ADJUDICACIÓ I ÒRGAN COMPETENT.

La Junta de Govern Local farà l'adjudicació definitiva de la llicència d'ocupació temporal d'espais públics destinats a horts/espais agrícoles socials ecològics, , a la vista de la proposta emesa per la comissió de valoració.

Es publicarà a la web i es notificarà individualment a les entitats adjudicatàries.

ARTICLE 14. FORMALITZACIÓ DE LES ADJUDICACIONS I LLIURAMENT

Es formalitzarà un document acreditatiu de llicència o d'adjudicació de la llicència d'ocupació temporal d'espais públics destinats a horts/espais agrícoles socials ecològics que contindrà:

- a) Dades de la persona o entitat autoritzada
- b) Finalitat de l'ús
- c) Mesura i localització del terreny cedit, especificant també els metres quadrats
- d) Drets i obligacions (Normativa d'obligat compliment)
- e) Durada de l'autorització i prorrogues

L'atorgament de la llicència suposa el reconeixement formal per part de les persones usuàries del dret de propietat de l'Ajuntament de la finca utilitzada, així com totes les instal·lacions inseparables del terreny i la total acceptació del règim jurídic que preveuen aquest plec de condicions.

Les entitats adjudicatàries hauran de recollir els títols acreditatius del seu dret.



Els adjudicatariis hauran de recollir el document acreditatiu de llicència atorgats per l'Ajuntament de Vilanova i la Geltrú en el termini que s'assenyali.

De no fer-ho així caducarà el seu dret, l'Ajuntament podrà acordar la seva resolució, amb tràmit d'audiència prèvia a l'interessat, i la parcel·la quedarà lliure i podrà ser novament adjudicada.

ARTICLE 15 - CADUCITAT DE L'AUTORITZACIÓ

L'autorització caducarà pels següents motius:

- a) Per compliment del termini de l'autorització.
- b) Abans del termini de l'autorització, per renúncia o dissolució de l'associació.

ARTICLE 16.- CAUSES D'EXTINCIÓ DE LA LLICÈNCIA

La llicència s'extingirà:

- a) Per desaparició sobrevinguda de les circumstàncies que han motivat l'adjudicació.
- b) Per haver cessat en el conreu per més de sis mesos sense causa justificada.
- c) Per incompliment manifest de les presents condicions d'ús que comportin la comissió d'una infracció molt greu, d'acord amb l'article 17 de les presents bases.
- d) Per incompatibilitat dels usos dels horts amb el planejament o amb la construcció d'infraestructures o equipaments d'interès social o general.
- e) Per baixa voluntària mitjançant un escrit presentat al Registre de l'Ajuntament.
- f) Per raons d'interès públic.
- g) Per venciment del seu termini.
- h) Per desaparició o/i desafectació dels béns objecte de la llicència temporal.
- i) Per renúncia del titular.
- j) Per revocació de la llicència.
- k) Per resolució judicial.

En cas d'extinció per expiració del termini, l'Ajuntament designarà, com a mínim un mes abans de l'expiració, els tècnics que hauran de controlar l'estat dels béns concedits, les construccions i les instal·lacions que hagin de revertir a l'Ajuntament, i que indicaran al titular de la llicència les reparacions que calgui efectuar per a què la reversió s'efectuï amb tots els béns en perfectes condicions de manteniment. El titular de la llicència haurà d'efectuar aquestes reparacions al seu càrrec i, en cas de no fer-ho, ho farà l'Ajuntament a càrrec del titular de la llicència un cop revertida la llicència temporal.

En el moment de lliurament de la possessió a l'Ajuntament concedent, el titular de la llicència haurà de lliurar els béns objecte de la mateixa, les construccions i instal·lacions i qualsevol altre element que hagi de ser objecte de reversió, en perfecte estat de conservació. Les reparacions que s'hagin d'efectuar per l'incompliment d'aquesta obligació seran realitzades per l'Ajuntament, a càrrec del titular de la llicència. De la restitució de la possessió a l'Ajuntament se n'aixecarà acta, que també signarà el titular de la llicència si hi concorre, en la qual s'especificaran les reparacions que s'hagin de realitzar en els béns restituïts i revertits.

ARTICLE 17 . PROCEDIMENT SANCIONADOR.

El mal ús de les instal·lacions i els usos incorrectes, poden donar peu a l'aplicació de sancions.

17.1. Tipificació : Les faltes es tipifiquen com a lleus, greus i molt greus.

Són faltes lleus :



a) La vulneració dels deures descrits en l'article 5.2 de les presents bases.

Són faltes greus :

- a) La vulneració dels deures descrits en l'article 5.3 de les presents bases.
- c) La reincidència en una falta lleu dins del termini d'un any.

Són faltes molt greus :

- b) La reincidència en una falta greu dins del termini d'un any.
- c) La vulneració dels deures descrits en l'article 5.1 de les presents bases.

17.2.- Instrucció i sanció :

- a) L'òrgan instructor serà un funcionari responsable del Servei de Medi Ambient
- b) L'òrgan sancionador serà la Junta de Govern Local, per delegació de l'alcalde/ssa.

17.3.- Sancions:

- a) Les faltes lleus es sancionaran amb amonestació verbal.
- b) Les faltes greus es sancionaran amb amonestació escrita, feta pública.
- c) Les faltes molt greus es sancionaran amb la pèrdua del dret a la llicència.

ARTICLE 18- FINALITZACIÓ DE L'AUTORITZACIÓ

L'acord municipal aprovant la caducitat o la revocació es produirà prèvia acta de comprovació de l'estat de l'hort, aixecada en presència del/la titular o els seus causahavents, i determinarà la finalització de la llicència temporal.

Dins dels vint dies següents al de la recepció de la notificació de l'acord, l'usuari/a haurà de deixar l'hort, buit i desembarassat d'estris, a plena disposició de l'Ajuntament, facultant expressament l'Ajuntament per a procedir al llançament una vegada transcorregut aquest termini. Les obres i plantacions que tinguin el concepte de millora efectuada per l'usuari/a i que no puguin ser retirats sense dany, quedaran de propietat de l'Ajuntament sense que això generi un dret a indemnització.

Article 19- TRANSMISSIONS

Els adjudicatari/es en cap cas no podran cedir, alienar, gravar o disposar, a títol oneros o gratuït, els drets que es derivin de la llicència, ni transmetre-la a tercers.



ANNEX 1. ESPAIS DISPONIBLES

1) Parcel·la C/ Masia en Cabanyes1 . (99/7)

2) PARCEL·LA C/FALÇ(entre 7 i 9) (265/21)
La ref. Cadastral: 0640204CF9604S0001XP

3) Parcel·la c/falç(entre 8 i 10) (265/20)
La ref. Cadastral:0642118CF9604S0001SP

4) Parcel·la en Avinguda dels Sis Camins prop del Centre Civic de la Collada.
La ref. Cadastral :0749005CF9604N0001FW

5) Parcel·la entre Carrer de la falç, carrer Sarrià i carrer de Tiràs (265/22)
La ref. Cadastral :0639303CF9603N0001RI

A continuació s'annexa detall i informació de cada fitxa



FITXA 1

c/ Masia Cabanyes 1

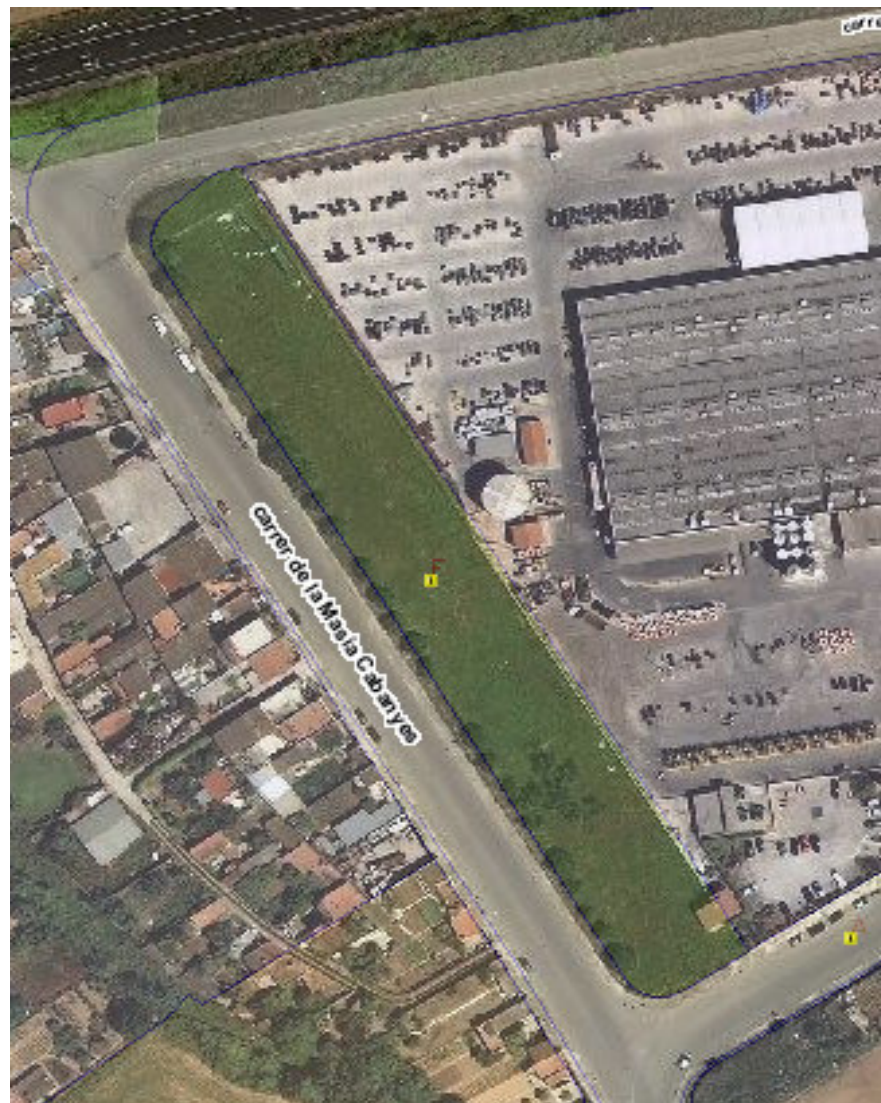
Superfície qualificada d'Espais Lliures (clau f) 7.140 m²

Amplada aproximada 30m.

Longitud aproximada 225 m.

Exp.Patrimoni 99/7

Pou d'aigua municipal a l'extrem nord





FITXA 2 I FITXA 3 (respectivament)

C/ Falç (entre el 7 i el 9)

Qualificat d'Espais Lliures (F)

Exp. patrimoni 265/21

Superfície 600 m²

Hi ha garrofers

Deixar un pas obert entre el C/ Càvec i el C/ Falç

Els dos terrenys anteriors formen una superfície contínua de 6.200 m².

C/ Falç (entre el 8 i el 10)

Qualificat d'Espais Lliures (F)

Exp. patrimoni 265/20

Superfície 1.200 m²

Hi ha garrofers

Hi ha un pou municipal (Papiol 4)





FITXA 5

Horts socials Falç/ Sàrria/ Tiràs

Qualificat d'Espais lliures (F)

Superfície 4.200 m²

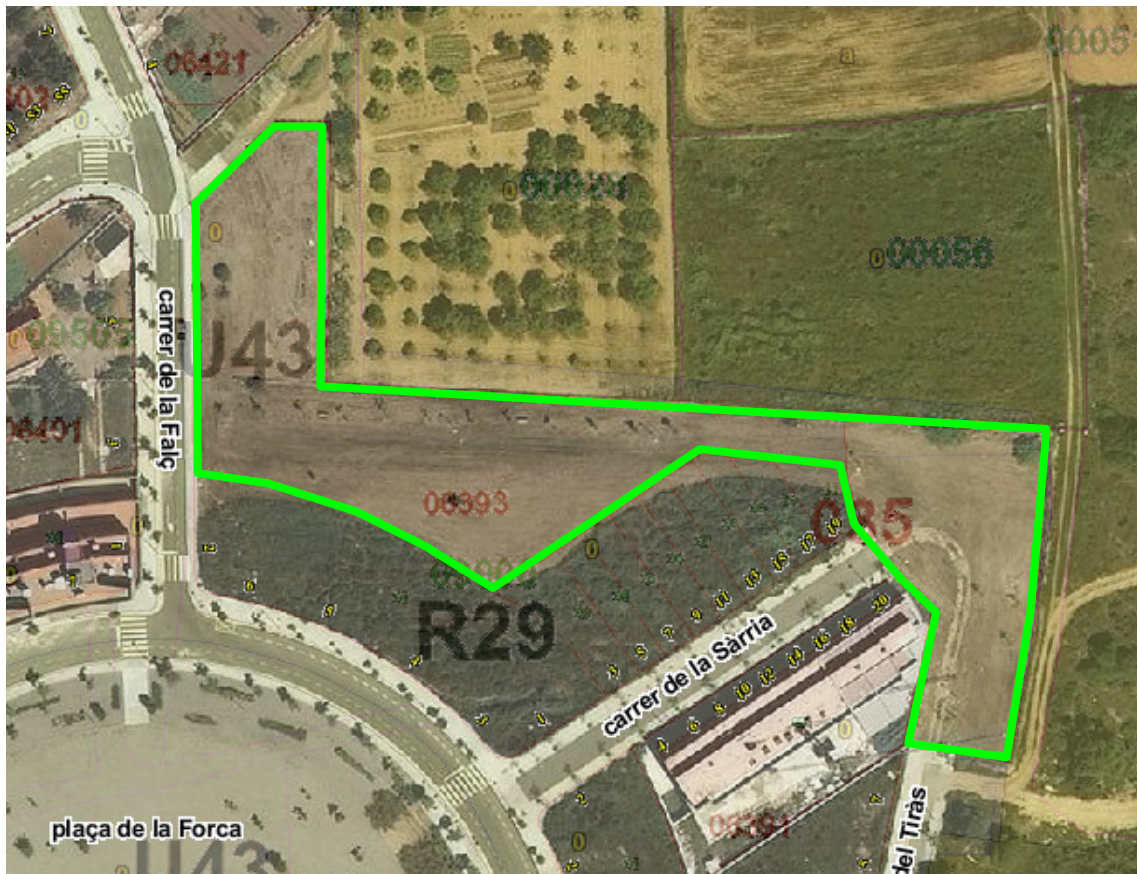
Exp. Patrimoni 265/ 22

Tanca de filat

Equipat amb font, dos bancs i una fila d'arbres.

Pou no inventariat

Cal deixar un pas obert entre el C/ Sàrria i el C/ Tiràs





Annex 2. Guió de memòria o projecte

Les entitats interessades hauran de presentar una memòria o projecte detallat amb exposició de motius i forma de gestió que es preveu entre els associats/des dels horts/espais agrícoles socials ecològic.

El projecte o memòria que presenti l'entitat ha de presentar-se en suport paper i/o digital, hi ha de contemplar els següents apartats

1. - NOM DE L'ASSOCIACIÓ, DOMICILI FISCAL, NOMBRE DE SOCIS/ES ACTUALS, ABAST TERRITORIAL, FRANGES D'EDATS, OBJECTE BÀSIC DE L'ASSOCIACIÓ, ETC.

2. MOTIVACIÓ i/o JUSTIFICACIÓ PER OPTAR A UN HORT/ESPAI AGRÍCOLA ECOLÒGIC

3. Objectius del projecte. Aspectes socials i ambientals.

4. Participació. Nombre de persones reals previstes implicades en el projecte, característiques, etc.

5. Aspectes tècnics,

- Repartiment de l'espai i sistema/es de conreu
- Instal·lacions i infraestructures necessàries
- Subministrament i consum d'aigua previst
- Gestió dels residus
- .../...

6. Normes de funcionament intern previstes i formes d'autogestió. I gestió de la producció prevista.

7. Recursos humans i mitjans previstos.

8. Pressupost i finançament previst.

9. Explicar si hi ha alguna preferència de terreny o zona. Quantitat de m2 mínims per al projecte, etc.

10. Altres temes (lliure)
