

El grup municipal de CiU a l'Ajuntament de Vilanova i la Geltrú ha dirigit dues cartes a l'Incasol i al regidor de Governació de la vila per tal que es preguin mesures per conservar en bon estat l'ermita de Sant Joan i la Torre d'Enveja.

Esteve Orriols, portaveu del grup, considera que l'Ajuntament té el suficient marge de maniobra per poder conservar aquestes dues peces arquitectòniques en millor estat quan siguin cedides per l'Incasol.

CiU demana a l'Incasol que procuri per la conservació de l'ermita de Sant Joan i la torre d'Enveja

El grup municipal de CiU ha enviat una carta al regidor de Governació per tal que augmenti la vigilància a la zona

REDACCIÓ

El grup municipal de Convergència i Unió a l'Ajuntament de Vilanova i la Geltrú ha fet arribar dues cartes al regidor de Governació i al director de l'Incasol (Institut Català del Sol) expressant la seva preocupació per la conservació i futur de l'ermita de Sant Joan i la torre d'Enveja.

En aquestes missives, es demana al regidor de Governació que mentre no es produeixi la cessió d'aquest patrimoni a l'Ajuntament per part de l'Incasol - actual propietari i responsable de la urbanització - que s'ordini una vigilància especial que assegurés la seva integritat.

Així mateix, en la carta dirigida al director de l'Incasol se li prega que es tingui la màxima cura i atenció per a la seva adequada conservació.

Per al Grup Municipal de

CiU, les torre d'Enveja i l'ermita de Sant Joan són dos construccions que tenen un indubtable valor de símbol i representen per a Vilanova i la Geltrú un important patrimoni històric.

SÍMBOLS D'UNA IDENTITAT

En manifestacions realitzades a aquest periòdic per Esteve Orriols, portaveu del grup de CiU, afirma que la conservació dels monuments històrics i edificis singulars requereixen un esforç de les viles i ciutats per tal de cedir-los a les futures generacions en les màximes condicions, més encara si aquestes construccions són vestigis d'una identitat heretada.

Així mateix, afegí que aquest esforç s'està portant a terme en viles amb poca capacitat de gestió i que, per tant,



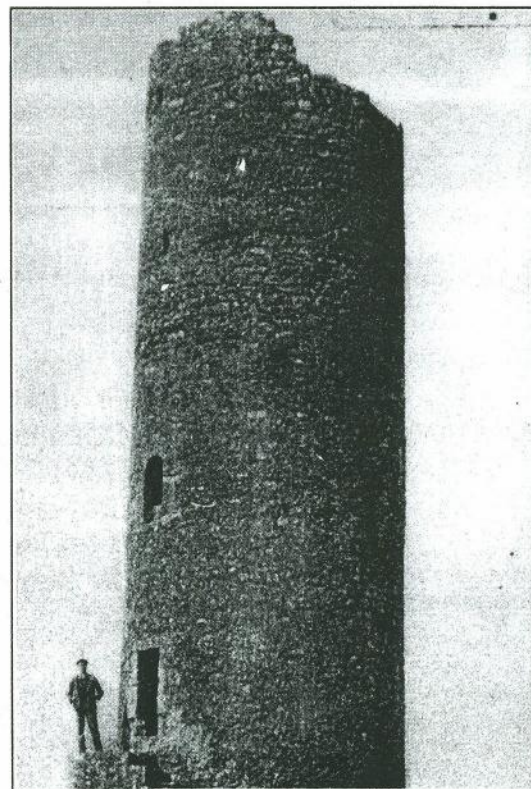
L'ermita de Sant Joan

DIARI

amb més raó més obligats, ja que disposem de marge de maniobra.

Segons referències històriques, l'ermita es va erigir l'any 1125 en memòria de la conquesta de la torre que s'enlairava al lloc antigament anomenat la Quadra d'Enveja, un dels més antics vestigis que existeixen a Vilanova i la Geltrú.

Orriols va manifestar que cal entendre aquest dos indrets com a símbols d'identitat comarcal que cal conservar i recuperar. En Josep Pla, en el seu extraordinari "Quadern Gris" fa una descripció de les ermites inimitable: "L'ermita és l'essència del nostre esperit, el nostre penne baluard comarcal. Aquestes quatre parets blanques em fan sentir les arrels: aquesta és la meua terra, aquí vaig néixer, en els dos o tres minúsculs cementiris de la rodalla, hi reposen les generacions familiars de les quals no sóc més que el somni momentàniament realitzat. Aquí - si tot va bé - m'enterraran.



La torre d'Enveja

DIARI



ONDA CERO RADIO

En directe

Carnaval 1991 de

Vilanova i la Geltrú

Programació especial.
diàriament del 1 al 13 Febrer a
ONDA CERO RADIO PENEDES