

# EVOLUCIÓ URBANÍSTICA A PONENT DE VILANOVA

L'allau immigratori i l'augment demogràfic a Vilanova en la dècada dels anys 50 originà una explosió urbanística cap al sector de ponent de la ciutat. La barrera natural que formava la "rasa Miquelet" en aquest sector fou ultrapassada; primer tímidament i després a cor què vols, es van marcar els carrers en aquest rectangle natural que limitaven la "rasa Miquelet", a llevant (avui carrer del Pare Garí), el camí que anava de la creu de terme a l'ermita de Sant Joan (avui carrer de la Torre d'Enveja) al nord, i el camí de les Roques del Pelut, que des de l'ermita de Sant Joan baixava a trobar-se primer amb el camí del Banderer i al final amb la "rasa Miquelet", per travessar junts i per sota la carretera vella de Cubelles, a l'encreuament del carrer de Josep Coroleu, i que tancaven el rectangle pels costats sud i oest.

Durant la nostra infantesa, la "rasa Miquelet" era un lloc prohibit. Anar-hi o passar-hi representava atreviment i aventura. La seva part superior sí que era ampla, si bé el seu començament era com el d'un embut al revés, molt estret. A l'alçada del carrer de l'Aigua s'estrenyia de nou en passar per sota de dues grans portalades (sense porta), però senyal que en un altre temps hi havien estat i s'havien fet servir. Aquestes portalades es tancaven per major tranquil·litat dels treballadors que anaven a la fàbrica situada a l'altre costat i que representava que era fora de les muralles. L'única fàbrica de teixits de llana que ha tingut Vilanova, coneguda per Samà, Bresca i Cia, fundada l'any 1875 i desmuntada per fallida l'any 1901.

Com que la "rasa Miquelet" servia de desguàs de les aigües

que baixaven pel camí dels Escalons, les terres que s'hi dipositaven facilitaven el creixement de diverses herbes i les sargantanes hi campaven a pleret donant-li una major aparença selvàtica. De la "rasa Miquelet", sols en queda un tros en estat natural, entre els carrers d'Esbarjo (Recreo), i Francesc Macià. Continuava el seu recorregut per davant del primer bloc dels "Blocs Baquè", i en arribar al col·legi Pompeu Fabra i absorbint l'antic camí de Vilanova a Sant Gervasi, prenia direcció SO passant pel mig del que ara és el pati del col·legi. En aquest pati podem comptar-hi vuit pins de gran alçada, i situats en diagonal, assenyalant el lloc exacte per on passava la "rasa Miquelet".

Tot el terreny enclavat dins d'aquest rectangle, amb una superfície aproximada de 20 hectàrees (200.000 m<sup>2</sup>), només era travessat pel camí de Sant Joan. Era un camí estret (solament hi passava un carro) i quedava molt encaixonat entre unes parets laterals molt

altes. Començava a la plaça Catalunya (el passatge del "mercadillo"), i en arribar a l'avui plaça Xoriguer es bifurcava en dos. El camí de dalt feia cap al camí de les Roques del Pelut i el de baix al camí del Banderer, circumdant així diverses finques que allà hi havia. Aquest camí de parets tan altes guardava darrera seu un seguit de "patis", que són horts de caire familiar, tots ells equipats amb el seu dipòsit rodó, per poder regar les hortalisses. L'accés era per unes portes força petites que contrastaven encara més amb les altes parets.

Un camí encaixonat així semblava més llarg del que era i al fons hi havia la portalada d'accés a una de les finques, amb una gran portalada pintada de blau i rematada amb una artística marquesina feta d'obra i teules i sostinguda per uns cavalls de fusta empotrats a la paret. Avui la plaça Xoriguer ocupa una bona part d'aquella finca.

Portals als final del carrer de l'Aigua atravesats per la Rasa Miquelet. Foto: Arxiu Joan Virella-CEP







Torre d'en Mirret, al camí de les Roques del Pelut (1956)  
Foto: Arxiu Joan Virella-CEP

la van "batejar" com a "Granja La Villanovesa". L'actual propietari, el Sr. Ricard Farràs, ha sabut conservar-la de l'impuls constructor i li ha donat vistositat i perspectiva.

Un altre exponent d'aquestes masies el tenim a la plaça de Catalunya, amb una vista lateral de la que correspon a la "Sínia de l'Indiano". En destaca una galeria porxada amb cinc columnes que sostenen uns arcs rodons o de punta al primer pis. En aquella època, hi havia un gran jardí al davant de la casa, amb xiprers i pins que remarcaven el caire senyorial amb què fou construïda.

A mitja dècada dels anys 50, es produeix l'obertura dels carrers de

Sant Onofre i de Francesc Macià, i comencen també les construccions verticals amb els blocs Baquès i els blocs sindicals de Sant Joan. Ja dins la dècada dels 60 s'obren primer el carrer de l'Aigua, que ho fou l'any 1961, i seguirien els carrers Jardí i Esbarjo (Recreo). Grans avingudes comercials travessen tot aquest sector i la forta construcció vertical li ha donat una gran quantitat de població, destacant que entre aquesta població una gran quantitat de socis de la nostra entitat hi tenim la nostra residència. D'aquest sector arrenca l'actual expansió que és la de la Vilanova del futur.

Joan Lluís Sivill i Vergés

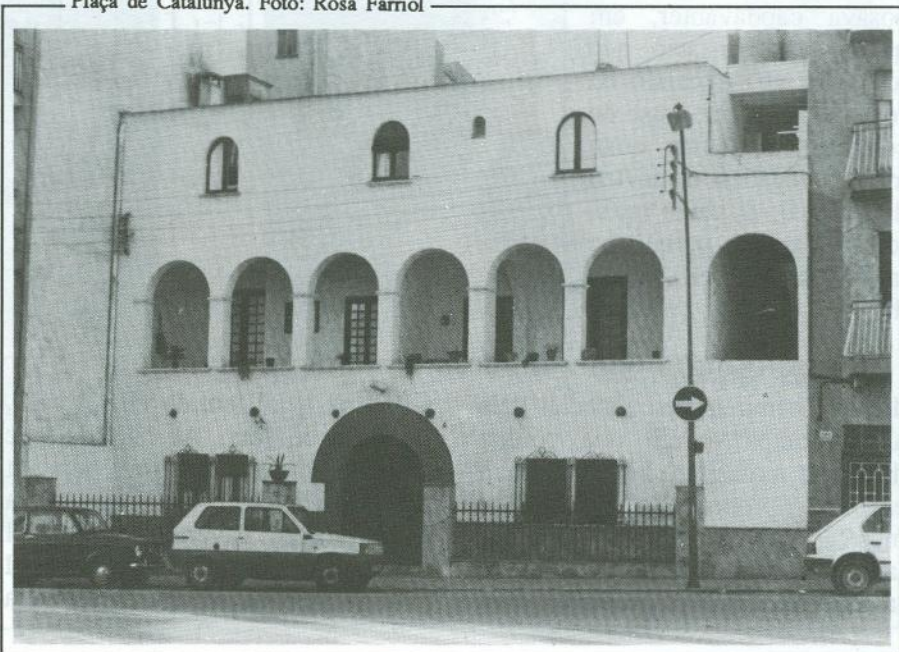
En el revolt superior d'aquest camí (mireu el plànol), que avui el situaríem a la part nord de la plaça Xoriguer, hi havia un jardí amb una torre de l'època carlista, torres que foren de defensa, de les quals a Vilanova encara queden algunes. Aquest senyorial jardí fou cedit als dirigents de la Congregació Mariana per a l'esplai del jovent que hi anàvem, fins que hi arribà la urbanització dels carrers de l'Aigua i de Sant Onofre. A la part sud de la plaça Xoriguer, es conserven un grup de pins d'abans d'urbanitzar el sector i també hi ha un pou, ara amagat, que l'ajuntament utilitzà no fa pas gaires anys en una emergència per donar aigua als veïns. Tota la resta d'aquesta plana eren sínies, terres de regadiu, principalment d'hortalisses. Hi havia diferents propietats, i cada una tenia la seva casa-masia o granja i el corresponent pou amb la sínia i els catúfols per treure'n l'aigua, i tenien en el mercat de Vilanova un gran consumidor dels seus productes.

Algunes d'aquestes masies han quedat tapades per les grans construccions, d'altres han estat enderrocades, però una mostra molt visible és la que hi ha en la cruïlla dels carrers Pare Garí-Esbarjo (Recreo). Aquesta masia, que data de principi de segle, la va fer edificar un vaquer de nom Cardús, i fou habilitada per a vaqueria. En passar a mans de la família Farràs,

Can Ton, a la vora de la Rasa Miquelet. Foto: Arxiu Talaia



La Sínia de l'Indiano, davant la Rasa Miquelet a l'actual Plaça de Catalunya. Foto: Rosa Farriol





# COM MULTIPLICAR UNA EXCURSIÓ

Ara és quan, recordant les excursions que solíem fer seguint els itineraris del GR, em vénen a la memòria detalls i fets que, des de la perspectiva del temps que ha passat, s'ajunten en un sol record en el sentit que totes elles en conjunt són com un rosari de bells moments i que aquí i ara m'agrada posar en relleu. Però més que això, penso com si es tractés d'una sola excursió, una excursió llarga amb moltes facetes i d'aquí em ve la idea i el record que ja, fent-les d'una manera natural, ja ho posava en la pràctica i era el de convertir cada una de les sortides que fèiem plegats en moltes altres al mateix temps, és a dir, multiplicar-les, i ara us explicaré com ho feia i que molts de vosaltres recordareu.

Si, per exemple, jo començava l'itinerari amb una bona marxa i em posava capdavanter, em quedava la sensació que havia fet una excursió en solitari, i un cert gust de contrarietat, i més quan moltes vegades m'havien dit al final, al veure'm, si jo l'havia feta, perquè no m'havien vist en tot el dia.

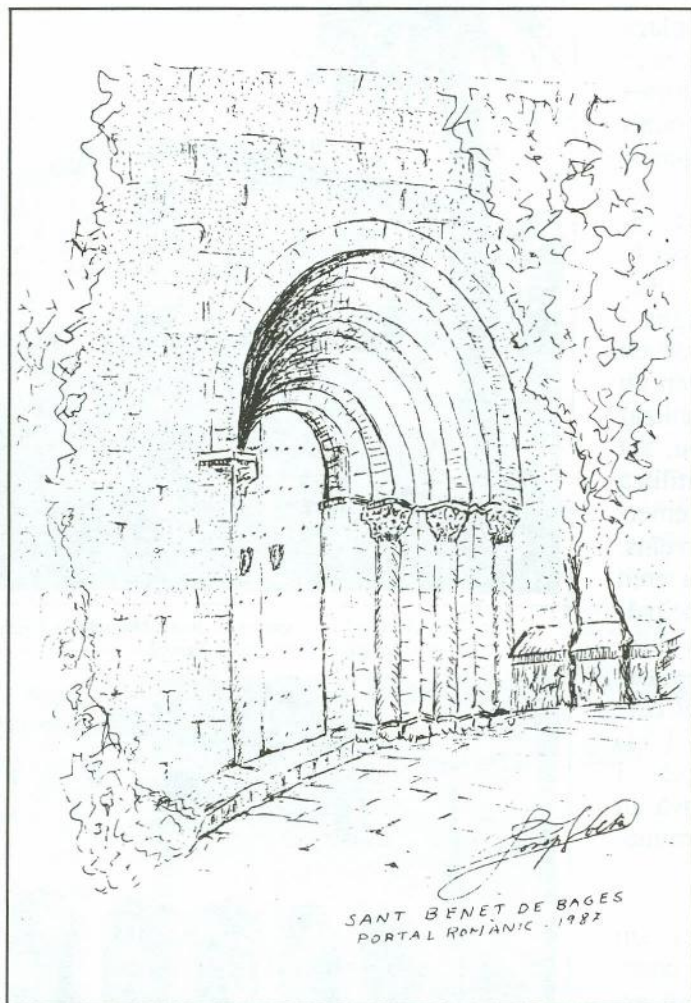
Llavors vaig comprendre que caminar desconnectat dels altres companys era una pèrdua d'amistat molt gran. I aquí és quan em vaig proposar no recaure-hi més, ans al contrari, em va venir la idea de fer-ho completament a la inversa, o sia, multiplicar cada

sortida per moltes a la vegada. I ho vaig aconseguir amb molt bon resultat. La sort, amb tot, m'hi acompanyà. Ara us explicaré com ho feia.

Tots recordem el sector de GR del Pantà de Sau a Tavertet. Tots, a la sortida, iniciarem la caminada

els meus companys d'un a un o en petits grupets parlant de les seves coses. Només em calia estar parat i em venien de cara els companys amb les seves converses. M'ajuntava amb uns i amb els altres i així vam anar fent i caminant. L'amistat i la conversació converteixen la sortida en un esplai més complet, i són unes grans aliades per fer-nos-ho passar més bé.

Així m'ho muntava jo. L'amistat de tots, un a un, la conversa quan era de grup... El dibuix és un altre al·licient, i és que quan dibuixes algun indret és un bon record que et queda. A més, jo sempre duia una petita farmaciola, que sempre hi ha qui necessita remei, sobretot per als peus castigats per la caminada. En conjunt una varietat de situacions que feien d'una sortida com si fossin moltes a la vegada, com si multipliqués la sortida, l'amistat i la companyonia. I avui dia em queda un bell record que d'altra manera no hauria tingut. I aprofito aquesta avinentesa per donar-vos la fórmula per tal d'aconseguir aquesta satisfacció. Companys, espero que no tardi molt en reviure aquelles hores tan felices i poder-vos fer companyia i tornar als bons moments passats.



a bon pas i jo, fent de Pitu Blanes, un dels primers. Al cap de poc temps s'iniciava un fort pendent per guanyar el grau que ens deixà a l'alçada de Tavertet. Allí era el moment de posar en pràctica el meu pensament. Mirant enrere veia

Josep Voltà