

LA CASA MARISTANY

El "hobby" d'aquesta tardor (30)

Segons consta en el gravat que hi ha a la llinda del portal de la casa, al carrer de l'Aigua n. 23, aquesta fou reformada o acabada de construir en la forma actual l'any 1820, però la seva construcció era d'una època anterior, ja que la urbanització d'aquest sector es va fer entre els segles XVI-XVIII, és a dir, entre el 1600 i 1800.

El primer propietari constructor de la mateixa fou en Pere Garriga Vilardell, que estava casat amb Clara Soler. Aquest matrimoni va tenir set fills i una de les filles al seu temps es va casar amb l'hereu Maristany (que era cosí germà del constructor de l'edifici de

l'estació del ferrocarril de Vilanova, motiu pel qual se li va dedicar la gran plaça que hi ha al davant de la mateixa). A partir d'aquell moment, aquesta casa va deixar de ser coneguda com a cal Garriga per començar-ho a ser per cal Maristany.

Per la classe de construcció i la distribució que hi ha a la planta baixa, es pot endevinar que aquesta era la casa d'un terratinent i així ens ho han confirmat, sabent que tenien propietats amb plantació de vinya, sobretot cap al sector de Cubelles, i que a l'hora de la collita portaven la verema als propis cups que hi ha a la planta baixa per a l'elabora-

ció del vi i posteriorment, en les feines de trafegar i premsar, encabien el vi en les dues rengleres de bótes que hi havia als cellers. De cellers n'hi ha dos, que són els dos laterals de l'entrada principal, a cada un d'ells hi havia unes quaranta bótes de vuit càrregues i ara encara hi ha dues grans premses, una a cada celler. La cabuda de les bótes pel cap baix serien 76.000 litres de vi, equivalents a 760 hectòlitres, i si les omplien totes en un any podem considerar-ho una quantitat considerable.

Els dos pisos de la casa es componen d'un rebedor a cada pis enllaçats per una escala interior de fusta noble i diverses habitacions dobles amb un bany adossat, un gran menjador i una biblioteca.

Els rebedors estan decorats, bàsicament, amb cadires de fusta amb cuir i tornejats, i a les parets hi ha armes de llansa i escuts protectors, decoració tipus castell, en canvi les habitacions són decorades amb pintures i esgrafiats de diferents estils.

LES PINTURES

Els sostres són alts amb les parets esgrafiades amb di-



Vista de la casa Maristany per la part posterior. Foto: Joan Sivill

ferents motius. Uns dibuixos són fets amb la tècnica a l'aigua en blanc i gris representant escenes bíbliques, però també n'hi ha d'altres de colorjats d'estil italià amb motius camperols.

Segons he pogut saber, aquestes pintures són obra del pintor decorador vilanoví Manuel Miralles, i les va realitzar cap a l'any 1927. Aquest pintor, entre altres, també va decorar algunes capelles de l'església dels Josepets i sembla que també n'havia pintat a l'església de Vilanova, encara que després ja sabem què van fer amb aquest temple. Segons m'explica la filla d'aquest pintor, diu que hi ha un quadre d'en Mir que consta com autorretrat, però que en realitat era fet del seu pare. (A la firma Miralles se li tapa "alles" i queda Mir). Jo no hi poso ni hi trec res, només explico el que m'han contat.

Totes les habitacions són formades per sala-alcova i la decoració bàsicament és d'estil isabelí.

El menjador senyorial va ser construït per encabir-hi força colla, amb una taula on hi poden menjar quaranta persones, amb un sostre alt com de dos pisos decorat amb un enteixinat de fusta i una làmpada que hi penja feta expressament per un forjador i que ha quedat com a model original i únic a causa de la destrucció dels plànols.

ELS MARISTANY, ARA

Seguint amb la família Maristany, Alexandre Maristany

Guasch, ja en el nostre segle, va tenir dues filles, Maribel i Elena i un fill, Fernando, que es va casar amb la meua interlocutora, la senyora Elisa Gil Nebot.

Actualment, doncs, els propietaris són tres famílies i els estius, quan vénen tots aquí, incloent-hi el servei, s'han trobat més de quaranta persones vivint sota el mateix sostre.

Els antecessors dels actuals propietaris, des que es va convertir aquesta casa en Maristany, van deixar la dependència econòmica que tenien basada en l'agricultura i van passar al negoci del cotó i del teixit amb una fàbrica a Margrat de Mar, fins a l'arribada de la decadència tèxtil dels nostres dies, quedant la casa des de fa molts anys com a segona residència.



Escó del foc a terra del gran menjador. Foto: Joan Sivill



Casa Maristany. Làmpada del menjador. Foto: Joan Sivill

EL PATI

Tan coneguda com la casa ho és el pati, tant per la seva gran superfície com per la vegetació que en sobreïx. Aquest pati, que pot ser catalogat dins un estil neoclàssic, i en el qual hi ha diverses escultures, forma un quadrat d'una superfície aproximada de 900 m² i d'aquest pati, el que sí que és conegut pels vianants és el gran pi que hi ha en l'angle format pels carrers de Sant Francesc i del Teatre; és un pi que ell sol cobreix gran part d'aquests dos carrers. A més d'aquest i d'altres pins, hi ha també un "juniperus", un lilà, uns llorers, unes moreres, dos pebrers, una palmera i d'altres arbres que a l'estiu han donat sostre a moltes reunions i festes familiars i a posades de llarg de les noies de la família, festes i fotografies que sovint sortien a les revistes del cor d'èpoques passades.

Una antiga escalinata ens condueix des del pati al primer pis passant per un terradet i entrant per una galeria molt asolellada decorada amb un arrimador fet amb rajoles de València de color blau; dins d'aquest marc també hi trobem una font i una cisterna molt decoratives.

EL PAS DELS FRANCESOS

També aquesta casa es va veure "obsequiada" durant els anys en què les tropes franceses ocuparen la nostra població amb l'obligació d'hostatjar i mantenir un oficial del seu exèrcit.

Tal com encara es pot veure escrit a la portalada de pedra de la casa, aquí s'hi va hostatjar un "MANte", és a dir, un Comandante, ja que ells posaven els diferents graus abreujats i les primeres lletres en majúscula.

A Vilanova, a part d'aquesta casa, avui dia encara podem trobar aquesta inscripció en moltes de les cases fetes amb portalada de pedra, cases d'una sòlida construcció i que denoten la solidesa que tenien durant el segle passat quan foren construïdes. Aquestes inscripcions en lletra negra i en diferents noms segons la graduació estan situades sempre al pilar esquerre a una alçada que va dels 2 1/2 als 3 metres d'alçada.

Per citar-ne algunes que encara es poden veure ara pels carrers del centre de Vilanova, tenim: CAL SAMA, carrer Major n. 54, que posa GENERAL. Aquesta casa tenia l'escala principal de ferro que pujava al primer pis i que era de peces desmuntable, i es conta que cada dia al vespre el servei de la casa desmuntava l'escala perquè ningú no pogués pujar-hi. Carrer Major n. 22 posa CAPTAN; carrer Nou n. 3 posa OFIal; carrer Sant Gervasi n. 26 posa OFIal; carrer Sant Gervasi n. 62 posa CAPtan; carrer Aigua n. 9 OFIal i carrer Aigua n. 31 posa OFIal. I com ja sap molta gent de Vilanova, al Museu Romàntic Casa Papiol del carrer Major també s'hi hostatjà el general Suchet.

Per cert que d'aquesta estada dels francesos a Vilanova

de l'any 1811, se'n sap que no va ser sagnant però va ser intimidant amb un pagament en or de dos-cents mil duros. Els prohoms de Vilanova, que el general havia convocat a l'Ajuntament, en sentir això es van horroritzar i indignar ja que ho consideraven un impossible. El general Suchet amenaçava amb lliurar la vila als soldats. Finalment, però, es va avenir a rebaixar el preu a cent mil duros i encara que una quarta part d'aquesta quantitat la pagués el poble de Sitges. A aquestes quantitats d'efectiu s'hi haurien d'afegir queviures per als soldats i també ordi, palla, civada, etc. per als cavalls que en els set mesos que van estar pel terme va pujar més de quinze mil duros.

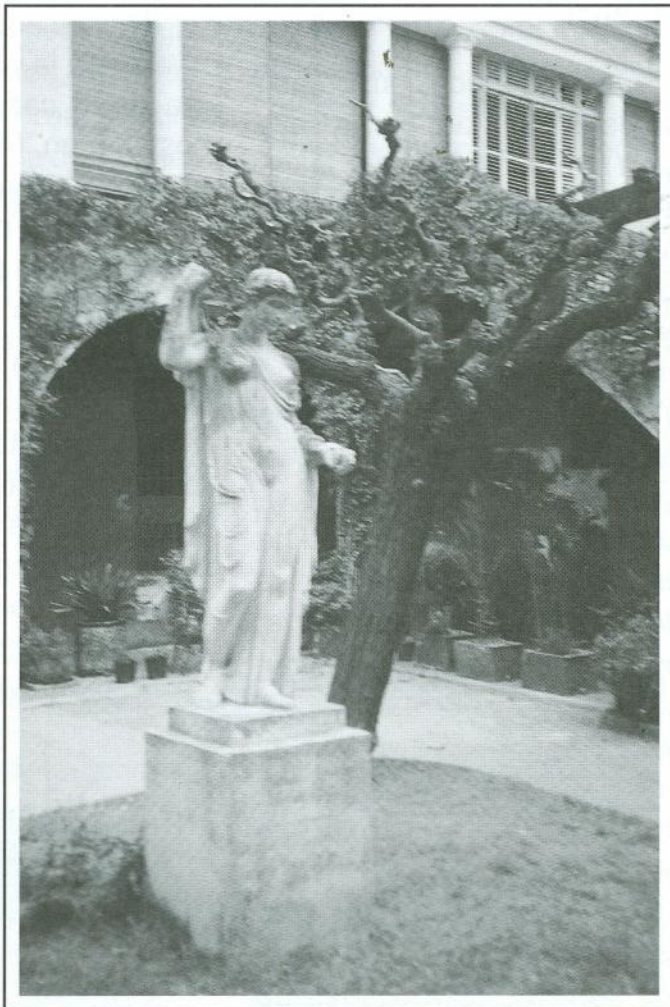
També durant els dies de l'"alliberació" de la nostra ciutat per les tropes franquistes, l'any 1939, en aquesta casa s'hi va instal·lar l'estat major de les tropes, encara que aquests només demanaven sostre, ja que els llits i la resta ho portaven ells.

INTERÈS ARTÍSTIC

Molta gent ha vist o ha sentit a parlar de la pel·lícula catalana de la "Ciutat Cremada" produïda pels germans Riba. Doncs moltes seqüències d'aquella pel·lícula van ésser filmades en aquesta casa i els que passem per aquest sector de la nostra ciutat, sí que vàrem veure en aquells dies la filmació, molt enrenou de furgons plantats al davant de la casa i molts cables que entraven a dins. I també sembla que



Sostre d'habitació de la casa Maristany. Foto: Joan Sivill



Detall del jardí i d'una escultura romana. Foto: Joan Sivill

hi van filmar seqüències d'un documental de Montserrat Roig titulat "Del mateix Paisatge".

INTERÈS HISTÒRIC I ARQUITECTÒNIC

El carrer de l'Aigua conserva algunes de les que foren residència de famílies benestants i influents en la vida vilanovina del segle passat. D'entre aquestes destaca la Casa Maristany, que fou ocupada pels Girona, pels Garriga i pels mateixos Maristany, i que el 1820 prengué bàsicament la fesomia que actualment té.

No és estrany que aquesta casa tingui un cert pes dins

la història de Vilanova dels segles XIX i XX i que per tant l'Ajuntament local n'hagi fet un estudi i la inclogui en el cens del pla especial i catàleg del patrimoni vilanoví. D'aquest catàleg, n'extraïem la següent descripció: "Cos lateral amb arqueria de mig punt, columnes dòriques i barana de balustres amb coberta de barbacana d'embigat de fusta. Façana principal composta de cinc eixos verticals amb portals d'arcs rebaixat a la planta baixa, balcons d'obertura adintel·lada de volada i amplada decreixent i finestres adintel·lades. Façana lateral també amb finestres adintel·lades i galeries d'arcades de mig punt. Coro-

nament amb cornises tortugades i barbacana."

I fins aquí la personal descripció que he pogut fer d'aquesta casa que de tota la vida em tenia intrigat de tant que hi he passat a frec, fins que, finalment, aquest estiu m'ha estat possible passar per la porta i visitar-la de dalt a baix amb el consentiment dels seus propietaris.

Joan Lluís Sivill i Vergés

Bibliografia:

Descripció i Història de la Vila de Vilanova i la Geltrú, Josep A. Garí.