

IMATGE DE LA COMARÇA

La sinya Rovira del carrer de les Tires

JORDI CASAS

El carrer de les Tires és un carrer situat prop de la plaça del Cap de Creu, del qual, en principi, poca cosa se'n podria dir, perquè, aparentment, és un carrer sense importància, com tants d'altres de Vilanova i la Geltrú. És un carrer estret, d'un sol tram de cases, d'aquells que sembla que no portin enlloc; un carrer que té un aire més de passatge que de carrer. En definitiva, un carrer que sembla més de poble que de ciutat, un carrer tranquil i poc conegut. Però tot i ser això, del carrer de les Tires sí que se'n pot dir alguna cosa més. Nosaltra li hem trobat tres singularitats que el fan únic a Vilanova. Són aquestes: el seu estrany nom; en una de les seves cases hi va néixer el poeta vilanoví més important d'aquests anys, Lluís Albalate; i, per acabar, en ell hi ha la sinya Rovira que, des de fa molts anys, espera la perllongació de la rambla Nova.

Aquest carrer porta un nom dels més estranys de Vilanova. Diferents historiadors locals han opinat sobre el seu origen, que no està clar, tot i que el carrer només existeix des del principi del segle passat. Xavier García opina que és degut al fet que hi havia hagut alguns drapaires que feien tires de paper o de drap. I, en el llibre dels carrers de Vilanova es diu que s'ignora el significat exacte del nom encara que s'apunten algunes possibilitats per les diferents accepcions de la paraula, entre elles una que podria ser la més versemblant. Una tira és una filera o renglera. El diccionari dona un exemple d'ús de la paraula una tira de ceps.

D'aquesta qüestió no en diu res en els seus llibres el poeta Lluís Albalate. Sí que, en canvi, parla molt del carrer (ja que ell hi va néixer) i, sobretot, de la

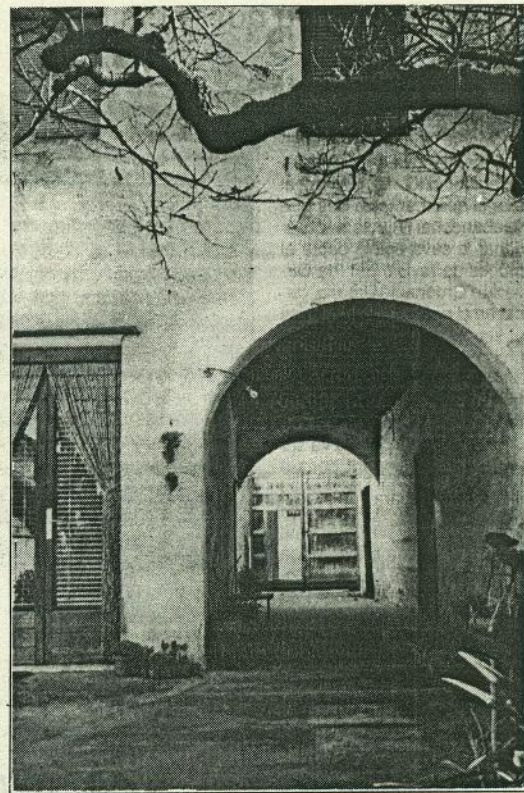
sinya Rovira. En un dels llibres diu que el carrer era la seva segona casa i que on va passar les seves millors hores de nen va ser a l'horta dels Rovira que tenia al costat de casa seva. Lluís Albalate, avui domiciliat a València, va néixer al carrer de les Tires, a la casa amb el número 13, el 15 d'octubre de 1916, al costat mateix de la sinya, l'entrada a la qual té el número 15. La casa natal del poeta ja no existeix perquè fa uns quants anys que es va ensorrar. Albalate no hi va viure sempre sinó que, després d'un temps, va traslladar-se a la casa amb el número 12. En llibres com *Nieve en Vilanova i Cap de Creu*, Lluís Albalate explica els seus records d'infantesa, i arriba a dir referent a la sinya: *si la calle de las Tiras fue mi escuela, la huerta de mis amigos los Rovira fue mi Universidad* i que la sinya era com el jardí de casa seva. En un llibre de poemes hi ha aquest que diu: *Ai carrer meu de les Tires carrer dels meus pensaments, sempre caminaré per les voreres amb el cor trist o content.*

Lluís Albalate també parla del que era característic de les sines i del que avui només en queda del record; *recuerdo como el mulo, con los ojos vendados, daba vueltas y más vueltas, sujeto a un palo horizontal, hacia girar la gran rueda donde iban colocados en una ristra sin fin los llamados en catalán catúfols.* També té memòria sobre un altre lloc de *nuestras correrías infantiles, que eran los patios de la fábrica de tejidos Marqués*, on hi entrava passant per la *huerta de cal Jombo, denominada popularmente sinya de la agua caliente, llamada así porque desembocaban en ella las aguas templadas de las calderas de la fábrica Marqués.*

Company de jocs de Lluís

Albalate era Josep, fill menor dels propietaris de la sinya de noms Biel i Marieta, tal com ho escriu el poeta. El fill gran del matrimoni i que, aleshores ja ajudava els seus pares, Andreu Rovira Sendra, n'és avui el propietari. Va heretar la sinya dels seus pares, Gabriel i Maria, com queda dit, que no eren nascuts a Vilanova. Ell era de Querol (on van néixer també els fills Andreu i Josep) i la seva dona del poble veí de Querol, Esblada. Entre aquests dos pobles hi ha una masia coneguda amb el nom de *La Torreta*, situada en un lloc alt, que és la casa pairal dels Rovira. El matrimoni i els seus fills van venir l'any 1920 a Vilanova on ja hi vivia una tia. El pare es va posar a treballar a la sinya que en aquells anys era propietat de Marcel·lina Jacas. Després ho seria de Joan Albà Vidal i cap al 1934 passaria a ser propietat de la família Rovira, a la qual a Vilanova ja els havia nascut un altre fill, de nom Maria. La sinya es va mantenir en activitat fins a la jubilació d'Andreu Rovira, fa uns 14 anys. Des de llavors la terra ja no es conrea tot esperant l'hora en què les autoritats municipals decideixin la perllongació de la rambla Nova que passaria pel bell mig de l'antiga horta. El matrimoni Rovira (Andreu Rovira i Magdalena Massó) ho sap des de fa 50 anys. Ara sembla que amb la definitiva desaparició de l'antiga Fisa la decisió no trigarà gaire a arribar. La sinya Rovira l'any 1974 ja va haver de veure la perllongació d'un carrer, en aquest cas, el Manuel de Cabanyes.

Mentre no arriba l'hora al·ludida, continua l'espera, la terra de l'horta que durant tants anys va donar tota classe de fruits hortícoles que s'havien arribat a vendre ja a la plaça de les Coles, després al nou mercat



El típic porxo de la sinya del carrer de les Tires

CASAS

de Vilanova, fins i tot, durant els estius, a la plaça de Vilafranca. També esperen els galliners i els corral·ls buits situats a un extrem de la sinya. Prop d'ells esperen dos grans safareigs que molts anys enrere havien servit de rentadors. Aquests safareigs estan plasmats en una pintura de Rody. L'únic que està en ús és l'antic pou que abans de ser automatitzat havia tingut la sinya pròpiament dita. Vora aquest pou queden algunes restes de canals per on circulava l'aigua calenta sobrant de cal Jombo, la sinya veïna que, com s'ha esmentat, es

coneixia com sinya de l'aigua calenta, nom que, erròniament, es va estendre a la sinya Rovira. La imatge d'avui no capta ni l'antiga horta ni el pou, ni els safareigs, sinó un dels detalls més característics de les dues cases que formen els habitatges de la sinya. És un típic porxo o pont que dona a l'interior de la sinya. Per la banda del carrer de les Tires hi ha una mena de baluard amb una gran porta amb un portell per on entrar.

Del sostre d'aquest porxo penjaven els tomacons. A un costat del porxo hi ha la quadra