



Dossier de Premsa

Març de 2011_03



Auditori Municipal
Eduard Toldrà



AJUNTAMENT DE
Vilanova i la Geltrú

)VNG(+xTU
més cultura per TU



AUDITORI EDUARD TOLDRÀ



Presentació

Vilanova i la Geltrú té una llarga tradició en la formació musical i en la creació de grups i formacions que abracen tot tipus de música. El panorama musical local és ampli i són moltes les persones que es troben i retroben en formacions, concerts, festivals i interessos musicals.

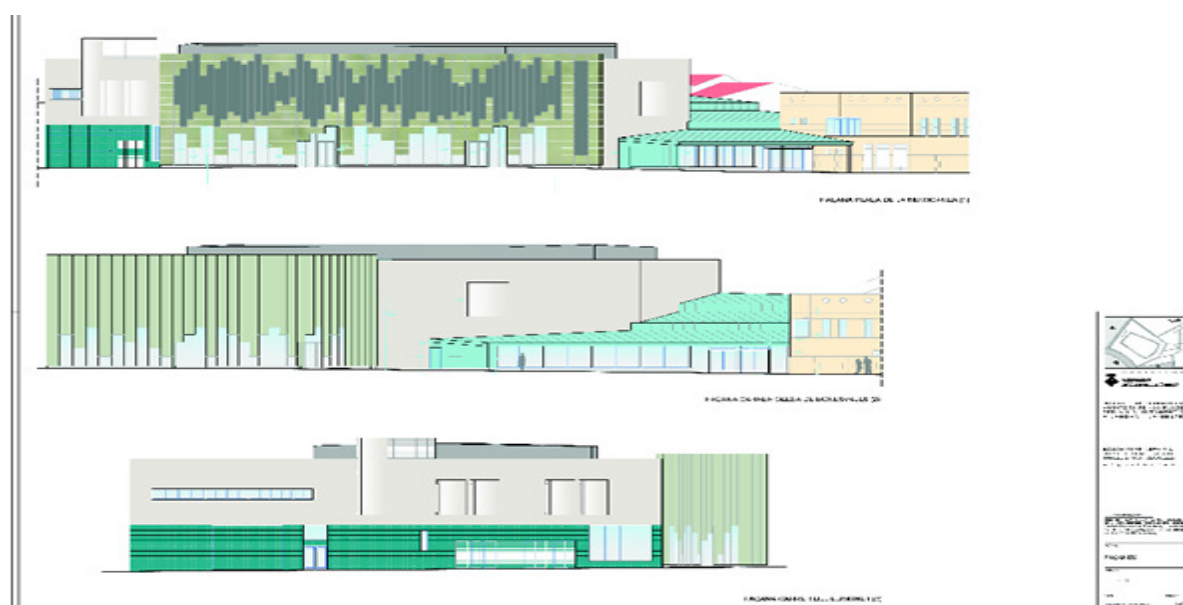
El *Pla d'Equipaments Culturals*, que organitza els diferents equipaments participats per l'administració local, contempla la construcció d'un Auditori. Un centre públic dedicat a l'exhibició, al suport, a la creació i la promoció d'actuacions musicals que pugui atendre les necessitats del sector i que complementi la programació de la resta d'equipaments culturals de la ciutat, inclosos dins el *Pla*: Teatre Principal (les Arts Escèniques i la Dansa), Centre d'Art Contemporani La Sala (les Arts Visuals), Centre de Producció de Circ La Vela (el Circ), Cinema Bosc Municipal (les Arts Audiovisuals), les biblioteques municipals Joan Oliva i Milà i Armand Cardona Torrandell (el foment de la lectura) i la Biblioteca Museu Víctor Balaguer i Museu Romàntic Can Papiol (el Patrimoni). I ara, ben aviat, també en les Arts Musicals, amb l'Auditori.

A banda de la programació estable que ofereix el Teatre Principal, l'oferta musical de la ciutat o els diferents festivals que es porten a terme, en espais externs o seus d'associacions amb aforaments petits, no permeten oferir les condicions òptimes per al bon desenvolupament tècnic de les propostes. D'altra banda, Vilanova i la Geltrú compta amb formacions musicals importants i de llarga història com les corals, l'Orquestra de Cambra del Garraf i un gruix important de músics de qualitat, de diferents estils musicals, molts d'ells alumnes o ex-alumnes de l'Escola i Conservatori Municipal de Música Mestre Montserrat i de les escoles de música privades amb que també compta la ciutat.

Amb l'Auditori la ciutat disposarà d'un nou equipament públic adequat a les necessitats de promoció i difusió musical que es generen al llarg de l'any, que aculli aquesta oferta musical local i que contribueixi a situar Vilanova i la Geltrú en el lloc que li correspon com a cap de comarca i ciutat mitjana important dins el panorama cultura català.

La nostra ciutat guanya també un nou espai per acollir congressos, conferències i altres esdeveniments que necessitin d'un equipament d'aquestes característiques.

L'equipament





L'Auditori és un edifici perfectament condicionat per a fer-hi audicions gaudint d'una adequada sonoritat musical. La Sala Gran compta amb un aforament de 409 localitats més 4 espais reservats per a persones amb cadira de rodes i l'equipament tècnic necessari per atendre les especificacions tècniques de diferents formacions musicals. La Sala Petita, l'espai de connexió de l'Auditori amb l'Escola i Conservatori Municipal de Música Mestre Montserrat, està condicionada com a sala d'assaig i d'audicions de cambra i manté igualment la seva utilitat com a aula escolar. Completen els seus espais els camerinos, la taquilla, les oficines, les cabines de control, el magatzem i la recepció.

Els redactors del projecte han estat el grup d'arquitectes format per Bosch-Cuspinera S.L. L'encàrrec és fruit del resultat del concurs convocat per l'Ajuntament de Vilanova i la Geltrú el mes de juliol del 2008.

Finançament del projecte

La inversió total de l'Auditori haurà estat de 5.470.278 €, dels quals la Diputació de Barcelona n'ha aportat 1.800.000 €.

Ubicació

El nou Auditori té l'entrada principal al carrer d'Olesa de Bonesvalls, 8. L'entrada a les oficines es farà pel carrer del Llimonet, 37.

Objectius

L'objectiu principal de l'Auditori és crear un espai dedicat a la música per a que en gaudeixi el públic local i de fora del municipi, l'Escola i Conservatori Municipal de Música Mestre Montserrat, tots aquells agents vinculats amb la disciplina musical i, a la vegada, ser un vehicle per a captar nous públics i introduir-los en el món de la música.



Altres objectius:

- Oferir a la ciutat una programació estable de música de petit i mitjà format, divers i de qualitat durant tot l'any que es complementi i coordini amb la programació d'arts escèniques que s'ofereix al Teatre Principal.
- Promoure el sector de la música convertint l'espai en un referent cultural a la nostra àrea d'influència.
- Complementar l'oferta que es genera des de l'Escola i Conservatori Municipal de Música Mestre Montserrat amb un espai apte de qualitat per a la difusió de les propostes que genera l'Escola en diferents àmbits de treball actuant d'espai de suport de la funció educativa i dinamitzadora de l'escola.
- Fomentar el suport a la creació artística musical i escènica de la ciutat actuant d'escenari de produccions locals tant professionals com amateurs.
- Contribuir a fomentar la captació de nous perfils de públic objectiu.
- Ser un espai útil per als serveis educatius escolars adreçats a les campanyes de teatre i música de la ciutat.

Línees de programació

A partir del mes d'octubre de 2011, l'Auditori presentarà una temporada estable que tindrà en compte les línees de programació següents:

- Exhibició: programacions estables i seu d'esdeveniments musicals de qualitat. Concerts de música en línies diverses: simfònica, de cambra, antiga, coral, moderna, contemporània i tradicional. Concerts per a públic familiar. Vincular els músics professionals i amateurs de la ciutat, així com també promotors i mànagers.

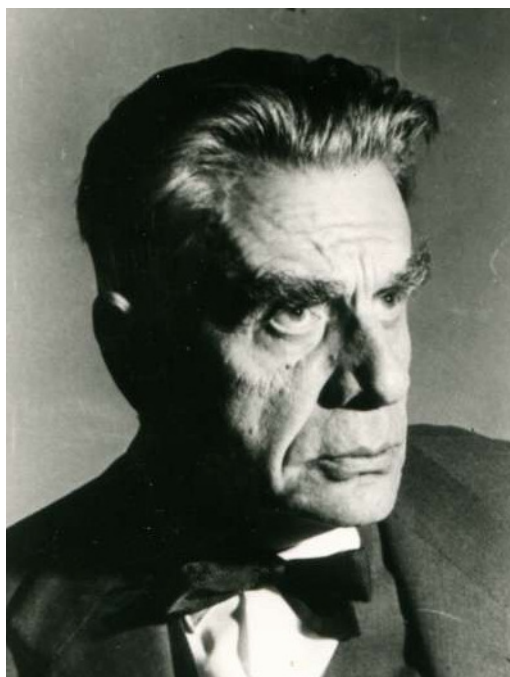




- Suport a la creació: de músics amb voluntat de professionalització i qualitat contrastada, implicats en l'elaboració d'un nou projecte creatiu en el món de la música.
- Projecte educatiu: per promoure, incitar i dinamitzar l'educació musical de la ciutat, col·laborant estretament amb l'Escola i Conservatori Municipal de Música Mestre Montserrat i amb els projectes de l'IMET com, per exemple, el Programa d'Animació Educativa (PAE).
- Proximitat amb l'entorn: activitats musicals sorgides de la xarxa associativa de la ciutat. Lloguer i cessió dels espais, prioritzant les que tinguin interès general i estiguin vinculades amb l'àmbit musical.
- Residència: lloc d'acolliment de grups i formacions musicals per realitzar assajos i produccions.
- Espai d'assaig: a les dues sales acústicament adequades i que poden encabir formacions de variada tipologia i nombre de components.
- Producció pròpia: el gran moviment musical de la ciutat pot permetre crear, assajar i exhibir projectes musicals des de l'Auditori. La direcció artística, l'equipament tècnic i d'infraestructura es posen a disposició per produir productes de qualitat.
- Participació en xarxa: coproduccions amb altres centres. Altres projectes coordinats per altres departaments de l'administració.
- Altres activitats no musicals: la Sala Gran, propicia com a espai de trobada per a 409 persones, sempre que no interfereixi en l'activitat musical.



El nom



L'Auditori portarà el nom del músic i compositor vilanoví **Eduard Toldrà i Soler**.

Eduard Toldrà i Soler (Vilanova i la Geltrú, 7 d'abril de 1895 - Barcelona, 31 de maig de 1962), músic i compositor, va ser una de les figures més importants de la música catalana de mitjans del segle XX. Se l'ha considerat el gran arquitecte del renaixement musical català dels anys 20.

A banda de la seva faceta de compositor, va ser també un excel·lent violinista, fundador del quartet de corda Renaixement, que durant una reeixida dècada va realitzar actuacions a Catalunya, Espanya i a diverses capitals europees.

Va ser professor de violí i de direcció d'orquestra a l'Escola Municipal de Música de Barcelona, on s'havia format musicalment. I des de 1944 fins a la seva mort va esdevenir director titular de l' Orquestra Municipal de Barcelona. Compositor d'una trentena de sardanes, una cinquantena de cançons, òperes, música de cambra i música simfònica, va dirigir també un gran nombre d'orquestrs.

Eduard Toldrà va deixar Vilanova als 10 anys per anar a viure a Barcelona i poder continuar així amb els seus estudis de música iniciats amb el seu pare. Sempre va mantenir una vinculació amb Vilanova i la Geltrú, i hi tornava quan els amics li sol·licitaven col·laboració per fer un concert, un recital o per prendre part en un homenatge o festival. Amb els anys han estat molts els actes musicals en què han estat presents obres del seu repertori.

El 1995, Vilanova i la Geltrú va celebrar el centenari del seu naixement amb diversitat d'actes durant tot l'any. Avui, la ciutat li ret homenatge posant el seu nom al nou Auditori municipal.



Breu bibliografia:

- *Eduard Toldrà i Soler : 25 anys de la seva mort*. Joan Alemany i Moyà. Vilanova i la Geltrú: l'Ajuntament, 1987
- *Eduard Toldrà i Soler : 1895-1962*. Joan Alemany i Moyà. Vilanova i la Geltrú: Ajuntament de Vilanova i la Geltrú, 1999. Retrat núm.2
- *Eduard Toldrà: centenari (1895-1995)*. Oriol Martorell. Barcelona: Generalitat de Catalunya. Departament de Cultura, 1995
- *Petita història d'Eduard Toldrà*. Albert Gumí. Barcelona: Mediterrània, 1995



Informació general

Auditori Eduard Toldrà

C. d'Olesa de Bonesvalls 8
08800 Vilanova i la Geltrú
Tel. 93/814 00 00 (Ext. 3135)
Correu electrònic: info@auditoritoldra.cat
Web: www.auditoritoldra.cat

Teatre Principal

Rambla Principal, 4
08800 Vilanova i la Geltrú
Tel. 93 814 19 52
info@elprincipal.cat
www.elprincipal.cat



AJUNTAMENT DE
Vilanova i la Geltrú



**Diputació
Barcelona**

Amb el suport de



**Generalitat
de Catalunya**

Col·labora



Vilanova i la Geltrú, 22 de març de 2011

