

**UDG**

*en marxa*

# L'EDUCACIÓ A VILANOVA I LA GELTRÚ



AJUNTAMENT  
DE VILANOVA I LA GELTRÚ

# L'educació a Vilanova i la Geltrú

## **PRESENTACIÓ**

Al llarg del darrers anys la ciutat ha anat creixent i aquest augment ha fet palesa la necessitat d'ampliar la dotació de serveis públics en proporció a l'augment poblacional. Un dels sectors més sensibles a aquest creixement és, sens dubte, el dels equipaments escolars i el de la cobertura de l'oferta educativa.

En aquest sentit, des de l'Ajuntament de Vilanova i la Geltrú, i a través de l'actual, però també de l'anterior Pla de Mandat, s'ha tingut sempre una sensibilitat especial cap al món de l'educació, no només amb una millora de la planificació, sinó també apostant per inversions novedoses i potents com va ser, en el seu moment, la creació de La Baldufa a través d'un important esforç municipal que venia a cobrir el greu dèficit de places públiques dedicades a la petita infància. I ara està en projecte la creació d'una nova llar d'infants pública al sector Sant Jordi.

És important el fet que a Vilanova i la Geltrú s'estiguin construint noves escoles com el CEIP Ítaca o el CEIP Vilanova III – a l'antiga fusteria Pirelli – i que estigui prevista la construcció de tres centres més abans de 2014. Però també ho és el fet que des de la Regidoria d'Educació es treballi per mantenir en bon estat les escoles públiques amb apostes tan notables com les millores al CEIP la Ginesta o al CEIP l'Arjau amb la construcció d'un pavelló poliesportiu o l'ampliació dels parvularis.

L'Oficina Municipal d'Escolarització és una altra eina que ha demostrat la seva vàlua i, juntament amb l'ampliació de l'oferta educativa, ha afavorit la lliure elecció dels centres per part de les famílies ja que el 85% dels infants podran anar a l'escola que han triat en primera opció.

Cal destacar finalment, que des de la regidoria d'Educació també s'estan impulsant programes com el PAE, una important i variada línia d'ajuts i subvencions, les aules d'estudi, la potenciació de les biblioteques escolars, el Pla d'Animació a la Lectura o el projecte Descubrim Vilanova i la Geltrú que ha ajudat als nens i nens de la vila a conèixer molt millor la seva ciutat i el seu entorn més immediat.



Tot aquest esforç se sintetitza en els treballs que des de diferents agents s'estan duent a terme per a la construcció d'un Projecte Educatiu de Ciutat (PEC) que ha de servir per donar a l'educació el protagonisme ciutadà que es mereix. Es tracta d'una proposta engrescadora que a través de la participació de la ciutadania pretén oferir propostes i solucions sobre quines han de ser les prioritats educatives del municipi.





## ***PROJECTE EDUCATIU DE CIUTAT***

El PEC marca que tota la ciutat és en si mateixa un espai educatiu i tots els seus habitants són agents educatius des del moment que es relacionen els uns amb els altres, tot transmetent valors, actituds. És a dir, el PEC afirma que l'educació no és només escola i que la ciutat constitueix, envers els seus habitants, un important agent educatiu.

A més, es vol tenir molt present que l'educació té un caràcter indiscutiblement permanent. L'educació és un procés extens i complex, on intervenen multitud de factors, més enllà de la família i l'escola. Fer un Projecte Educatiu de Ciutat vol dir situar l'educació en un lloc privilegiat de les preocupacions municipals i obrir un debat públic sobre els valors que han de presidir les línies educatives generals de les seves comunitats.

Amb el PEC es vol definir quines són les prioritats educatives del municipi, tot identificant quins principis, quines metodologies i quins programes han de guiar l'acció educativa. Tot això vol ser producte de la participació de la ciutadania tant en la definició de necessitats com en la discussió de possibles solucions.



El pròxim dissabte 17 de juny es farà la presentació de la diagnosi del PEC, en un acte obert a tota la ciutadania. Amb la diagnosi caldrà posar fil a l'agulla i començar a establir les estratègies i eixos prioritaris perquè VNG sigui una ciutat més educadora.

A partir d'aquesta diagnosi s'hauran d'explicitar els objectius específics i les línies de treball des de totes les vessants: educació formal, educació no formal, sectors educatius, sectors associatius... amb una representació àmplia i participació activa de tots els sectors, entitats, associacions, col·lectius i particulars que vulguin dibuixar el model de ciutat desitjat, creant grups de treball que esdevindran espais de reflexió, de debat i que hauran de concretar propostes d'actuació en relació a la política educativa del municipi.

El PEC posarà de manifest, a partir de la realitat actual, quines són les necessitats, les actuacions i els interessos que caldrà definir i concretar en un pla d'actuació que haurà de mantenir-se sempre actiu, fent-ne un seguiment, control, revisió i avaluació constants.



## **EQUIPAMENTS ESCOLARS: MILLORES I NOVES CONSTRUCCIONS**

És una realitat que la nostra ciutat està creixent d'una manera molt evident en els darrers anys. Vista aquesta realitat, pensem que el compromís de l'Ajuntament ha de ser el d'acompanyar aquest creixement i fer-lo sostenible

En temes educatius s'està fent un esforç important per estar a l'alçada. Les xifres ho confirmen: 3 anys, 3 escoles noves.

A més a més de les escoles noves, però, també hi ha altres projectes en marxa que permeten atendre la demanda creixent de places al mateix temps que es vetlla per la qualitat dels centres ja existents.

Per fer-ho possible, i seguint l'experiència iniciada anys enrere, es continua mantenint un protocol d'actuacions conjunt per a la millora dels equipaments escolars amb el Departament d'Educació de la Generalitat. Enguany ambdues administracions aportaran 180.000 € cadascuna per a millores als centres educatius de la nostra ciutat, a banda de les grans obres ressenyades a continuació, que se sumen a més a més als 300.000 € que es destinen per al manteniment ordinari.

### **Escola Vilanova III**

Entrarà en funcionament provisionalment amb mòduls prefabricats aquest proper curs 2006-2007, al parc de la Torre d'Enveja; la seva ubicació definitiva serà a la zona de la Fusteria Pirelli. Aquesta escola ajudarà a cobrir la demanda de places públiques al centre de la ciutat. Serà un CEIP de doble línia i es preveu que estigui acabat per al curs 2008-2009.



## Escola Ítaca

S'obre el curs 2005-2006 funcionant amb aules prefabricades a La Collada que acullen als infants de manera provisional. Paral·lelament el març d'aquest any s'ha començat a construir l'escola definitiva que es preveu que estigui acabada per al curs 2007-2008. Serà un CEIP de doble línia.



## **Escola Sant Jordi**

Finalment les obres d'aquesta nova escola estan ja acabades, aprofitant un edifici que ha tingut diferents usos educatius al llarg de la història, i que finalment s'ha concretat en un centre d'educació infantil i primària de doble línia que està funcionant des del curs 2004-05 i que s'acabarà de desdoblar definitivament el curs 2007-08.



## **IES Baix a Mar**

IES Baix a Mar: institut llargament reivindicat pels veïns del Barri de Mar, que es trobarà situat a la zona de la Sínia de les Vaques. Serà un institut de 3 línies a secundària i de 2 a batxillerat, i es preveu la seva obertura per al curs 2008-2009. Amb aquest nou IES s'ampliarà la oferta actual de 4 centres públics de secundària, al mateix temps que s'aproparà la oferta als veïns d'aquesta zona.

## **Nova llar d'infants municipal**

Els serveis tècnics municipals hi estan treballant i ja es té el projecte bàsic. Es preveu que comenci a funcionar el curs 2008-2009 i podrà acollir a 100 infants d'entre 0 i 3 anys. L'edifici es construirà al sector Sant Jordi.



El Departament d'Educació de la Generalitat de Catalunya i les Entitats Municipalistes, Federació de Municipis de Catalunya i Associació Catalana de Municipis i Comarques, van signar en data 14 de febrer de 2005, un acord per al finançament de la creació de places públiques de llars d'infants i per al seu sosteniment, amb l'objectiu d'impulsar la creació de 30.000 noves places públiques a Catalunya.

Entre aquests acords figura que si un ajuntament adquireix el compromís de crear places de llars d'infants de titularitat municipal, el Departament d'Educació finançarà el funcionament de les places ja existents i de les noves places quan entrin en funcionament, a raó de 1.800 € per alumne i curs.

El Departament d'Educació, d'acord amb la planificació, estima insuficient l'actual oferta de places de Vilanova i la Geltrú i, d'acord amb el "Mapa de llars d'infants de Catalunya 2004-2008", l'Ajuntament de la ciutat va aprovar al Ple del 6 - 6 - 2005 assumir el compromís de dur a terme les actuacions per a la creació de, com a mínim, 45 places previstes en l'esmentat mapa, abans de la fi del curs 2008-2009.

L'Ajuntament de Vilanova i la Geltrú, tot observant la progressió de peticions en relació a l'oferta al municipi, creu convenient ampliar el nombre d'oferta de places escolars en la franja 0-3 anys que, segons el Mapa, es consideren necessàries a la ciutat (45) sent l'objectiu unes 100 noves places.

Vilanova i la Geltrú compta, amb la incorporació de La Baldufa, amb tres centres públics de 0-3 anys:

Llar d'infants EL DRAC (Generalitat)	119 places
Llar d'infants EL GAVOT (Generalitat)	114 places
LA BALDUFA (municipal)	107 places

Cal afegir a aquesta oferta pública la procedent de les llars d'infants privades. A la nostra ciutat, hi ha tres llars privades autoritzades expressament per la Generalitat de Catalunya, amb una oferta aproximada de 205 places.



Cal dir que el Departament d'Educació de la Generalitat va manifestar la seva voluntat de traspasar les seves llars d'infants als Ajuntaments en el moment que es va anunciar el pla de creació de 30.000 noves places de 0-3 anys, de manera que les dues llars d'infants públiques de la Generalitat, en el futur passaran a ser de titularitat municipal. Actualment, però, el Departament ha decidit ajornar de manera indefinida el projecte de municipalització de les seves 42 llars d'infants que hi ha a tot Catalunya fins que s'arribi a un acord amb els ajuntaments que han de ser-ne receptors.

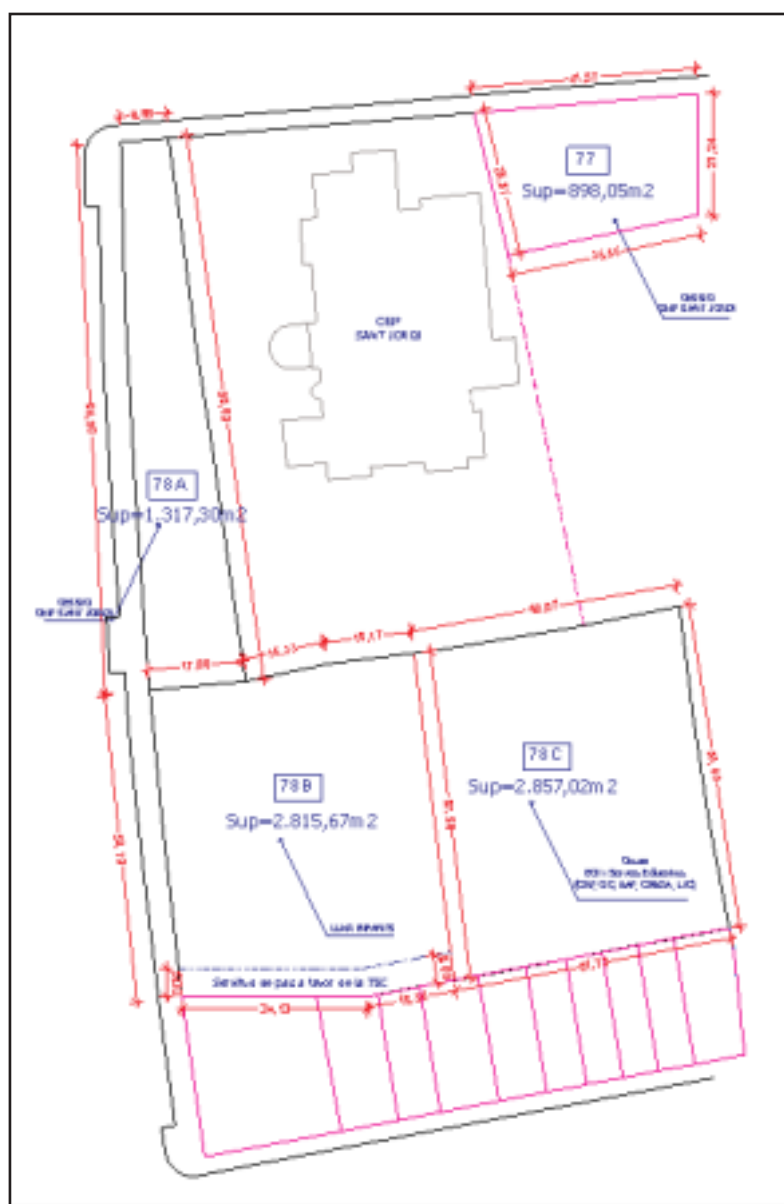
### **Equipaments educatius al sector Sant Jordi. Escola Oficial d'Idiomes, ampliació CEIP Sant Jordi i Serveis administratius del Departament**

En els darrers anys, degut a l'augment considerable de població que ha experimentat VNG, s'ha fet palesa la necessitat d'ampliar la dotació de serveis públics en proporció a aquest augment poblacional. Uns dels considerats prioritaris són, sens dubte, els equipaments escolars i la cobertura suficient de l'oferta educativa. En aquest sentit es cedeixen a la Generalitat de Catalunya determinats solars municipals per a l'ampliació i millora dels equipaments escolars, així com la ubicació dels Serveis Educatius de Departament d'Educació de la Generalitat de Catalunya.

Aquest fet permetrà l'ampliació del pati del CEIP Sant Jordi, una nova ubicació per a l'Escola Oficial d'Idiomes així com la ja esmentada dels serveis administratius del Departament d'Educació.

Aquests són projectes, que estan en marxa, es van aprovar en el Ple del dia 5 de juny. Es pot veure el plànol annex (pàgina següent).





## Ampliació del parvulari del CEIP Arjau I

Les obres aniran a càrrec del Departament d'Educació. En aquests moments es resta a l'espera de rebre el projecte abans de l'estiu. Això permetrà assolir una antiga reivindicació del centre que veurà com es modernitzen i s'adequen les instal·lacions del nou parvulari. Aquest fet, sumat a la construcció d'un nou pavelló al CEIP farà que l'escola vegi molt millorades les seves instal·lacions.



## **Acabament obres del CEIP Ginesta**

Aquestes obres es van iniciar el 2001 i ara resta la darrera fase que ha de consistir en construir una nova tanca perimetral i la urbanització dels patis de l'escola. Les obres van a càrrec del Departament d'Educació i s'està a l'espera de rebre el projecte abans de l'estiu. Amb aquestes diferents tasques s'estan modernitzant les instal·lacions d'una escola que va patir un deteriorament seriós de la seves infraestructures bàsiques i que a hores d'ara ha patit un gran nombre d'ampliacions i reformes que han millorat de manera notable la seva qualitat

## **Pavelló del CEIP Arjau**

El nou pavelló poliesportiu del CEIP l'Arjau, al Barri de Mar, tindrà una superfície de dos mil metres quadrats i es construirà dins del recinte escolar. La nova instal·lació s'utilitzarà per a les activitats escolars i extraescolars de l'escola i del nou IES del Barri de Mar (que s'ha de construir a la Sínia de les Vaques). Així mateix, també es podran realitzar altres activitats esportives de la ciutat. El nou pavelló també donarà servei a les activitats lúdiques i festives que s'organitzin des de l'Associació de Veïns del Barri de Mar.

La construcció d'aquest nou equipament il·lustra un nou model de treball del govern municipal a la ciutat, aconseguint aprofitar els equipaments escolars com a espais cívics. Aquest nou model de pavelló poliesportiu al recinte del CEIP l'Arjau, vincula escola, esport i ciutat.

Aquest nou equipament esportiu disposarà d'una pista de bàsquet longitudinal polivalent que també podrà ser utilitzada com a pista d'handbol o futbol sala. Utilitzada de manera transversal, l'espai es convertirà en dues pistes de bàsquet i una de voleibol.

Actualment els Serveis Tècnics Municipals estan redactant el projecte executiu.

La voluntat del govern municipal és iniciar les obres a l'estiu de 2006. La previsió és que aquest nou pavelló estigui finalitzat a la primavera de 2007. El pressupost és de 1.500.000 € i estarà finançat un 50 % a càrrec de l'Ajuntament de VNG i la resta a càrrec del Departament d'Ensenyament de la Generalitat de Catalunya.



## **ESCOLARITZACIÓ**

Vilanova i la Geltrú disposa de 17 escoles de primària: 11 de públiques i 6 de concertades. Atès el creixement de la ciutat (segons dades oficials del padró municipal, cada any hi ha un augment de dues mil persones aproximadament) els últims tres anys s'han obert tres escoles noves de primària —una cada any— i es preveu que per a l'any 2014 se'n necessitaran tres més.

Així, aquesta ampliació de l'oferta educativa ha afavorit la lliure elecció dels centres per part de les famílies: el 85% dels infants podran anar a l'escola que han triat en primera opció la seva família.

A més, la ciutat compta amb una Oficina Municipal d'Escolarització (OME) i una Comissió d'Escolarització formada per representants de diferents sectors del món educatiu. Concretament:

### **OFICINA MUNICIPAL D'ESCOLARITZACIÓ**

Des de fa tres cursos, i com a conseqüència del nou Decret de Preinscripció i Matriculació en què la Generalitat de Catalunya contempla la possibilitat de creació d'Oficines Municipals d'Escolarització (OME), la Regidoria d'Educació de l'Ajuntament de VNG està assumint aquesta nova funció.

Les OME són un instrument de col·laboració entre la Generalitat de Catalunya i els ajuntaments pel que fa a l'escolarització en els nivells d'educació infantil de 3 a 6 anys, educació primària i secundària obligatòria.

De manera resumida, els objectius de les OMES actuals són:

1. Vetllar pel compliment de la legalitat del procés d'admissió de l'alumnat d'ensenyaments obligatoris (infantil, primària i ESO) en el seu àmbit d'actuació, mitjançant la Comissió d'Escolarització.
2. Establir els mecanismes necessaris per orientar i informar adequadament les famílies de tota l'oferta educativa.



3. Procurar una distribució equilibrada de l'alumnat amb necessitats educatives específiques que en permeti la integració, faciliti la cohesió social i afavoreixi una qualitat educativa adequada per a tota la població escolar.

Cal destacar que, en el cas de Vilanova i la Geltrú, la secretaria de la Comissió d'Escolarització s'assumeix des de la Regidoria d'Educació, sent aquesta part integrant de l'OME. La Comissió d'Escolarització contempla, en la seva composició, la representació de diferents sectors: Departament d'Educació de la Generalitat de Catalunya, Ajuntament de Vilanova i la Geltrú, direccions de centres públics i privats concertats d'educació primària i educació secundària, pares i mares de centres públics i privats concertats, Consell Comarcal... i assessorament si s'escau, de personal tècnic de les administracions educativa i local que es consideri adient per al millor compliment de les seves funcions.

## **CONSELL MUNICIPAL ESCOLAR**

El Consell Escolar Municipal es constitueix com un òrgan de consulta i participació de tots els membres de la comunitat educativa en temes d'educació, en l'àmbit no universitari, amb territorialitat municipal.

La finalitat dels Consells Escolars Municipals és la de promoure la participació i l'estudi, així com també el debat de diverses problemàtiques de la ciutat en l'àmbit de l'educació.

El funcionament, constitució i composició del Consell Escolar Municipal de Vilanova i la Geltrú es regeix per el seu Reglament de Règim Intern.

El Consell Escolar desenvolupa el seu treball a partir d'un Plenari i les Comissions de Treball que el Ple del Consell així ho decideixi.

La composició del CEM garanteix la participació dels següents sectors: Corporació municipal, mestres i professors, pares/mares d'alumnes, alumnes, personal d'administració i serveis de centres, direcció de centres públics i titularitat de centres privats.

El Ple del Consell Escolar Municipal es reuneix, com a mínim i en sessió ordinària, a l'inici, durant el segon trimestre i al final de cada curs escolar.



## **ESCOLA INCLUSIVA**

La nostra ciutat ha treballat molt per aconseguir una educació inclusiva i igual per a tots els nostres nens/es, nois i noies, una educació que lluita perquè tots aquells/es alumnes amb discapacitats s'integrin de forma completament normal al sistema educatiu ordinari, independentment de la tipologia i grau d'afectació de la seva discapacitat.

La nostra comarca és un exemple a Catalunya d'aquesta política d'inclusió i es demostra amb el fet que és l'única comarca que no té cap escola d'educació especial. Per tant, tots els infants estan inclosos al sistema educatiu ordinari.

La comarca també és pionera en fer instituts inclusius i ara s'iniciarà un nou projecte que ha de permetre també la inclusió dels joves i adults amb discapacitats al món de treball ordinari.



## PROGRAMES

### PAE



## menú d'activitats per a la secundària

El PAE inicia la seva proposta d'activitats aproximadament, cap al curs 1989-1990 però no és fins al 1991-1992 que es dota al programa d'una presència física, sobre paper, enviant als centres un programa d'activitats.

Els principals objectius del PAE segueixen sent:

- Oferir al professorat un recull d'activitats adequades al nivell de l'alumnat, atenent la diversitat de grups i oferint informació complementària als continguts curriculars.
- Oferir a l'alumnat una visió més àmplia d'allò que han après o que se'ls ha explicat a classe.
- Desenvolupar entre l'alumnat el seu sentit crític, donant-los l'oportunitat d'assistir a sessions/activitats elaborades amb rigor, amb professionalitat.
- Recollir en una única publicació tot un seguit de propostes, activitats provinents tant de la mateixa Corporació com d'altres entitats/institucions



El programa d'activitats a les escoles, actualment es presenta en dues publicacions:

1. Educació Infantil i Primària – PAE
2. Educació Secundària – Menú per a la Secundària

Ambdós programes tenen una estructura similar i estableixen àrees o àmbits temàtics com les arts escèniques, el coneixement de la ciutat, el consum, l'esport, l'educació ambiental, el patrimoni, l'oferta museística, la salut, la ciutadania i la convivència... Cada curs s'incorporen noves activitats, es renoven d'altres ja existents, i s'introdueixen modificacions, canvis, i noves propostes de treball...

## PLA D'ANIMACIÓ A LA LECTURA



La finalitat del Pla d'Animació a la Lectura és la de promoure el gust i la sensibilitat per la lectura, guanyar nous lectors, i s'adreça a nens/es de 3 a 12 anys, és a dir, segona etapa d'Educació Infantil i Primària.

- Els seus objectius són els de:
- Despertar, potenciar i estimular l'hàbit i el gust de llegir.
- Estimular el coneixement de la literatura infantil i juvenil.
- Que l'alumnat conegui a fons les biblioteques, potenciant aquests espais tant a nivell d'escola, biblioteca municipal i la personal de cada infant.
- Incrementar l'ús de la biblioteca.
- Promoure canvis d'actitud i de respecte.
- Dotar de fons bibliogràfic a les biblioteques dels centres de primària.



Aquest és el vuitè curs que s'està oferint el programa. Hi participa el 100% dels centres de primària i la totalitat de l'alumnat.

## **BIBLIOTECA PÚBLICA - BIBLIOTECA ESCOLAR**

Aquest és un projecte de la Regidoria d'Educació de l'Ajuntament de Vilanova i la Geltrú que té com a objectiu adequar el mobiliari, el fons i la catalogació de l'espai destinat a biblioteca escolar, dotant-lo dels mitjans i les condicions necessàries per a desenvolupar la tasca que li és pròpia.

El projecte Biblioteca Pública -Biblioteca escolar centra la seva actuació en les escoles públiques de primària de la ciutat. Per a què la biblioteca escolar pugui esdevenir un servei eficaç i pugui portar els seus objectius a terme, cal que es treballi amb estreta col·laboració amb les biblioteques públiques i adopti el mateix sistema de catalogació de lectura pública.

La biblioteca escolar ha de caracteritzar-se com a element integrador, de qualitat, dinamitzador de l'activitat escolar. Caldrà doncs, que el projecte de biblioteca estigui aprovat i integrat dins el Projecte Educatiu de Centre.

Els objectius del programa i els seus principis bàsics son:

- Potenciar l'ús de la biblioteca escolar com a element integrat del procés educatiu.
- Ajudar a crear hàbits lectors des de les primeres edats.
- Contribuir amb les eines i els recursos adequats a la formació d'usuaris.
- Millorar i adequar els fons bibliogràfics i documentals de la biblioteca escolar perquè responguin a les necessitats dels alumnes de les diferents edats i nivells educatius, així com del professorat per a la seva activitat docent.
- Clarificar el paper de la biblioteca escolar i la biblioteca pública com a eines complementàries per a la formació dels lectors i com a mitjans d'informació i documentació.



- Establir fórmules de col·laboració entre la biblioteca escolar i la biblioteca pública.
- Disposar de dades, models d'organització, documents, opinions i, en general, informació sobre la pròpia experiència per elaborar eines de suport que facilitin el treball de les biblioteques escolars, i fer-ne difusió.

L'inici d'aquest projecte data del curs 1999-2000, quan la Diputació de Barcelona proposa a la nostra ciutat formar part, juntament amb set municipis més de la província de Barcelona, d'un projecte pilot de treball a les biblioteques escolars. S'incorporen al projecte tres escoles públiques de Vilanova i la Geltrú: Ceip Llebetx, Ceip Margalló i Ceip l'Arjau.

Posteriorment, la Diputació de Barcelona dóna per acabada la seva col·laboració i l'Ajuntament de Vilanova, valorant molt positivament el fet que les biblioteques escolars passin a ser un espai dignificat dins l'escola, es proposa continuar amb aquesta tasca i anar incorporant, curs rere curs, una de les escoles públiques. D'aquesta manera, posteriorment es van incorporar al programa el Ceip Cossetània, el Ceip Pompeu Fabra, el Ceip Canigó, el Ceip La Ginesta, el Ceip L'Aragai i el Ceip Sant Jordi

La tasca duta a terme ha estat bàsicament:

- Adequació de l'espai destinat a biblioteca escolar
- Animació i foment a la lectura
- Formació d'usuaris
- Adequació del fons
- Catalogació del fons

Un dels objectius és que les biblioteques escolars utilitzin la mateixa catalogació, els mateixos pictogrames i teixells que la biblioteca pública, disseny de Glòria Fort.



A més, totes les escoles compten amb un projecte de biblioteca escolar aprovat i recolzat per tota la comunitat educativa, incorporat en el Projecte Educatiu de Centre. Totes tenen també una Comissió de la Biblioteca Escolar que és constitueix com un punt bàsic perquè el projecte de biblioteca de cada centre arribi a aconseguir l'efectivitat desitjada.

## AULES - ESTUDI

Al llarg del curs 2001-2002 l'Ajuntament de Vilanova i la Geltrú posa en funcionament un nou projecte: les Aules - Estudi, que ha de donar resposta a una demanda juvenil fins al moment no satisfeta com és l'obertura d'espais públics per a l'estudi durant l'època d'exàmens.

Inicialment, les aules estudis s'ofereixen a la Biblioteca Municipal Joan Oliva i Milà, a l'IES Joaquim Mir i a l'IES Manuel de Cabanyes. Durant el curs següent, el 2002-2003 es va incorporar al projecte la Biblioteca Municipal Armand Cardona Torrandell.

Actualment, les aules estudi s'ofereixen a les dues biblioteques municipals i a l'IES Joaquim Mir. Aquesta serà la cinquena edició que la regidoria d'Educació de l'Ajuntament de Vilanova i la Geltrú ofereix aquest recurs, que és obert a tothom, però especialment adreçat a tot l'alumnat jove de la ciutat.

El projecte s'ha anat afermant i adquirint la consistència suficient que li garanteix perdurabilitat. És per això que, en aquests moments, cal considerar les Aules - Estudi com un programa establert i consolidat dins de la Regidoria d'Educació.

Cal tenir present que els períodes d'obertura s'han anat modificant i també les places disponibles que, en el cas de la Biblioteca Cardona han passat de 35 places ofertades a 129.

Curs	Biblioteca J. Oliva	Biblioteca A. Cardona	IES J. Mir	IES M. Cabanyes	TOTAL	Augment
Curs 2001-2002	678		87	130	895	
Curs 2002-2003	724	317	176	55	1.272	42,12%
Curs 2003-2004	724	454	121	56	1.355	6,53 %
Curs 2004-2005	525	857	88		1.470	8,49 %



Per tant, respecte a l'inici del programa des del curs 2001-2002, en què es començà a oferir les Aules - Estudi, fins a l'última edició, hi ha un 64,25 % d'augment del seu ús.

El perfil dels usuaris és diferent dependent de l'espai utilitzat, tot i que s'evidencia un ús força elevat d'estudiants de batxillerat i universitaris:

- **48,72% Batxillerat**
- **44,23% Universitat**
- **3,84% ESO**
- **3,21% Altres**

## **AJUTS**

### **Convenis i subvencions**

La Regidoria d'Educació creu fermament en l'educació no lectiva, familiar i associativa, i vol dotar als col·lectius que ho treballen amb recursos per a les activitats extraescolars de l'alumnat i les activitats formatives i d'intercanvi d'experiències organitzades per les AMPA i d'altres col·lectius relacionats amb el món educatiu, ja que incrementen els aprenentatges de tot l'alumnat i milloren la relació entre l'escola i la comunitat, creant un clima constructiu i de col·laboració.

Enguany la Regidoria d'Educació ha aplicat una sèrie de criteris que han prioritzat, per sobre d'altres sol·licituds, aquelles que han tingut com a objectius i finalitats les emmarcades en les següents línies de treball:

- Tractament de la diversitat, equitat i suport a l'alumnat amb dificultats d'integració
- Convivència a les aules, mediació i resolució pacífica de conflictes



- Cursos, xerrades, conferències, grups de treball... orientats a les famílies com a principals agents educadors dels infants
- Les activitats o iniciatives que tinguin com a objectiu el suport a la biblioteca de l'escola i el foment a la lectura

Així doncs, amb aquests criteris principals, la Regidoria d'Educació ha valorat les 26 sol·licituds que s'han lliurat enguany (un 44,45% més que l'any anterior) i ha incrementat també els recursos per aquest concepte tot destinant un 35% més que l'any anterior, concretament 23.400 €.

### **Ajuts per a llibres i/o material escolar**

La regidoria d'Educació, atorga cada any una línia d'ajuts per a la compra de llibres de text i/o material escolar, adreçada a l'alumnat amb necessitats econòmiques peremptòries i exclosos de la convocatòria oficial que du a terme el Ministerio de Educación y Cultura, a través del Departament d'Educació de la Generalitat de Catalunya. En concret, aquest alumnat correspon al de segon cicle d'Educació Infantil (P3, P4 i P5) i el d'incorporació tardana de primària que no s'hagin pogut acollir a la convocatòria del Ministerio.

L'import estipulat per als ajuts per aquest curs és de 10.315,24 €.

### **Bossa d'ajuts als consells escolars**

Per al curs vinent s'encetarà una nova línia d'ajuts, la síntesi de la qual serà que es lliurarà una quantitat a justificar als diversos consells escolars dels centres públics (primària i ESO), per tal que gestionin directament possibles necessitats de l'alumnat, com seria el cas de l'escola que detecta que algun/a alumne/a no participa de les activitats extraescolars per problemes socioeconòmics de la família.

Es preveu destinar 8.000 € per aquest concepte.



## **Millorem les cuines - Eduquem la salut**

Aquest ajut també s'encetarà per al curs vinent. Es tracta d'adequar les infraestructures de les instal·lacions de les cuines i menjadors de totes les escoles de primària que així ho requereixin, per tal que es pugui cuinar in situ, i així aconseguir que les escoles de primària puguin passar del servei d'àpats a la cuina de mercat, la qual cosa farà millorar substancialment la qualitat dels productes servits. Aquestes adequacions es faran tenint en compte els informes tècnics de la Regidoria de Salut.

Es preveu destinar la quantitat de 10.000 € per aquest concepte.

## **Ajut al programa d'arts escèniques del PAE**

Aquest ajut és previst per al curs 2006/2007 i serà lineal. S'ampliaran els recursos propis en el finançament d'aquest programa, en el sentit de fixar el cost de l'entrada de l'alumnat a quatre euros.

Per al curs vinent estava previst l'alumnat abonés 4,50€ i si comptem una mitjana de 12.000 alumnes, es dedicarà per aquest ajut la quantitat de 6.000€.

## **DESCOBRIM VILANOVA I LA GELTRÚ**

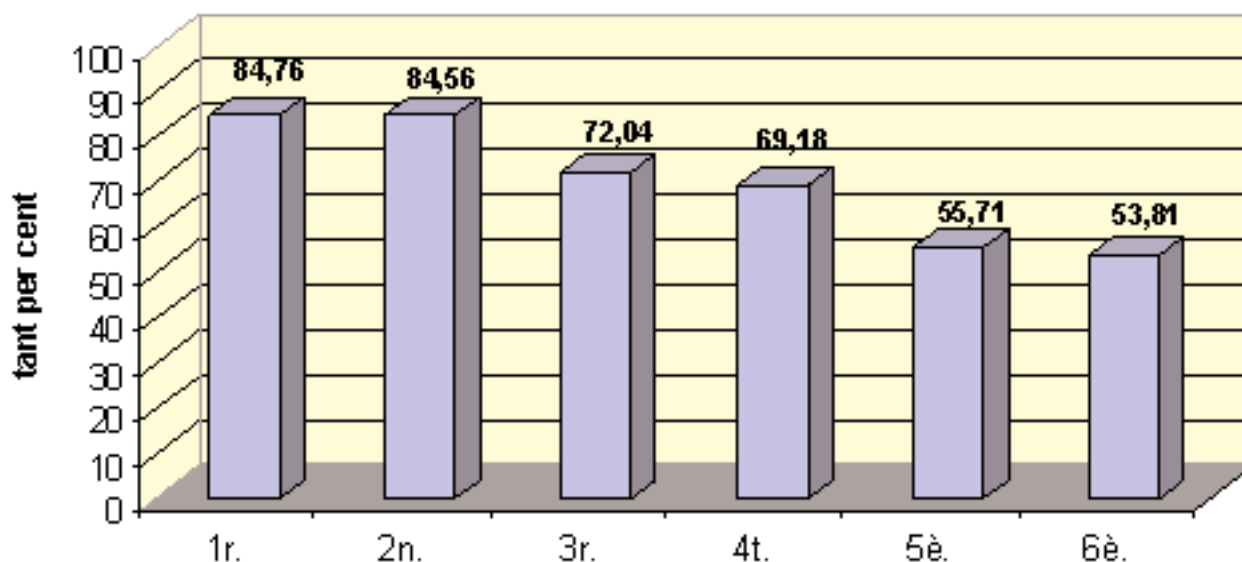


L'Ajuntament de Vilanova i la Geltrú va impulsar l'any 1997 una comissió pedagògica integrada per un grup de professionals de la docència, en representació de diferents centres educatius locals, que van treballar — i encara hi treballen—, de manera voluntària, junt amb la Regidoria d'Educació, per elaborar el Projecte Descobrim Vilanova i la Geltrú

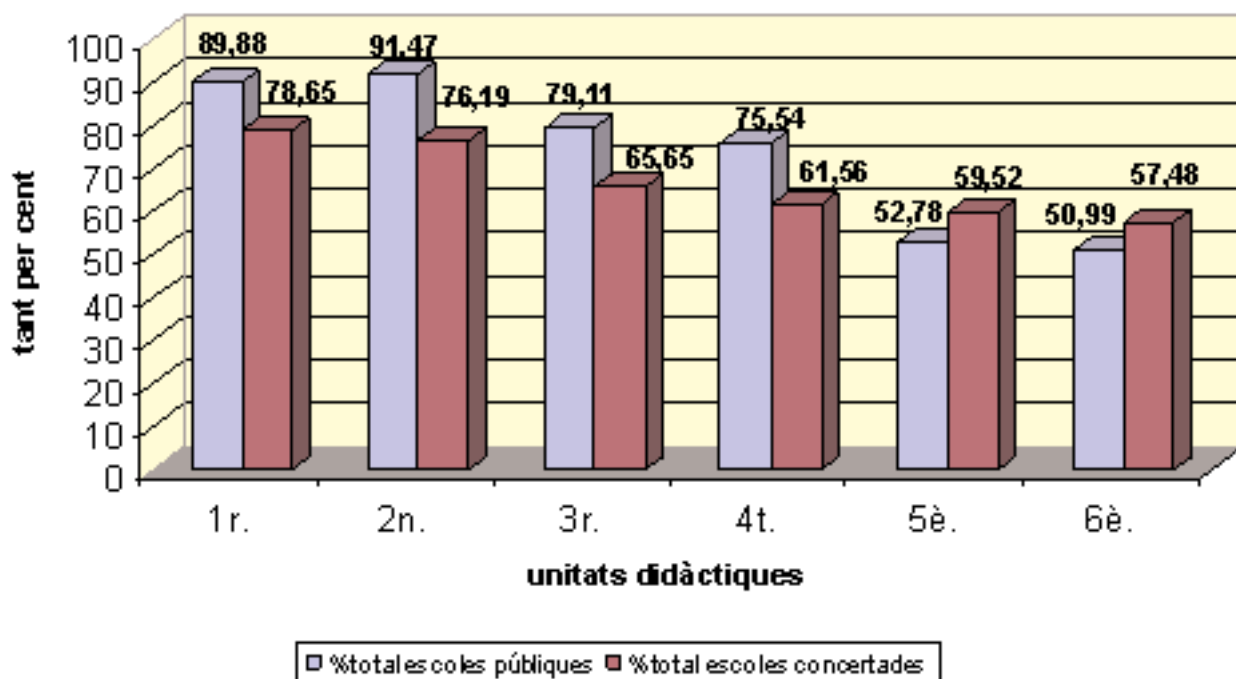
Aquest Projecte té com a objectiu dotar al professorat de Vilanova i la Geltrú d'uns materials didàctics eficaços pedagògicament, que recullen els aspectes diferencials de la nostra ciutat (culturals, històrics, econòmics, geogràfics, gastronòmics...) perquè l'alumnat descobreixi la nostra realitat local.



La mitjana d'utilització de les diferents unitats didàctiques de totes les escoles de primària de la ciutat, des del curs 1999/2000 fins al 2005/2006, és el següent:



La mitjana d'utilització de les unitats didàctiques segons si són escoles públiques o concertades, des del curs 1999/2000 fins al 2005/2006, és el següent:



Atès que les escoles van començar a treballar el Projecte el curs 1999/2000, per al curs 2006/2007 s'ha decidit actualitzar els materials, començant per les unitats didàctiques del primer cicle (primer i segon de primària). Amb aquest objectiu, la Comissió Pedagògica i la Regidoria d'Educació estan treballant els diferents materials, tenint en compte les enquestes que es van elaborar i que van respondre les escoles per a conèixer la valoració de la implantació d'aquest material.

Aquest serà el primer pas, ja que és previst anar revisant i actualitzant les unitats didàctiques restants:

- unitats 3 i 4 (cicle mitjà): curs 2007/2008
- unitats 5 i 6 (cicle superior): curs 2008/2009





AJUNTAMENT DE  
VILANOVA I LA GELTRÚ

Plaça de la Vila, 8  
08800 Vilanova i la Geltrú  
Tel. 93 814 00 00  
[www.vilanova.cat](http://www.vilanova.cat)

