



AJUNTAMENT DE
Vilanova i la Geltrú

ORDENANÇA MUNICIPAL D'APARCAMENTS DE
VILANOVA I LA GELTRÚ
ANY 2008

Índex

ÍNDEX	1
PREÀMBUL	3
CAPÍTOL 1 DISPOSICIONS PRELIMINARS	4
ARTICLE 1. OBJECTE, ÀMBIT D'APLICACIÓ I INTERPRETACIÓ	4
CAPÍTOL 2 CONCEPTES, CLASSIFICACIÓ I DOTACIÓ DE PLACES	5
ARTICLE 2. DEFINICIONS	5
ARTICLE 3. CLASSIFICACIÓ DELS APARCAMENTS	7
ARTICLE 4. PROVISIÓ DE PLACES D'APARCAMENT	7
CAPÍTOL 3 CONDICIONS TÈCNIQUES	9
ARTICLE 5. PLACES D'APARCAMENT	9
ARTICLE 6. ACCESSOS DE VIANANTS	12
ARTICLE 7. ACCESSOS DE VEHICLES ALS APARCAMENTS	12
ARTICLE 8. ACCÉS A LES PLACES	15
ARTICLE 9. CARRILS DE CIRCULACIÓ	15
ARTICLE 10. RAMPES	18
ARTICLE 11. ASCENSORS MUNTACOTXES	18
ARTICLE 12. PLATAFORMES GIRATÒRIES I PLATAFORMES LLISCANTS	19
ARTICLE 13. ALÇADA LLIURE	21
ARTICLE 14. TRASTERS	21
ARTICLE 15. PAVIMENTACIÓ	21
ARTICLE 16. SENYALITZACIÓ VERTICAL I SENYALITZACIÓ HORIZONTAL	22
ARTICLE 17. PROTECCIÓ CONTRA INCENDIS I SENYALITZACIÓ D'EMERGÈNCIA	22
ARTICLE 18. IL·LUMINACIÓ	22
ARTICLE 19. VENTILACIÓ	22
ARTICLE 20. INSTAL·LACIÓ ELÈCTRICA	23
ARTICLE 21. DRENATGE	23
ARTICLE 22. ACCESSIBILITAT ALS APARCAMENTS	23
ARTICLE 23. SERVEIS HIGIÈNICS	23
CAPÍTOL 4 TRAMITACIÓ	24
ARTICLE 24. L·LICÈNCIA MUNICIPAL	24
ARTICLE 25. DOCUMENTACIÓ DEL PROJECTE	24
ARTICLE 26. TRAMITACIÓ	25
ARTICLE 27. COMPROVACIÓ	25
ARTICLE 28. L·LICÈNCIA D'OBRES	26
CAPÍTOL 5 RÈGIM SANCIONADOR	27
ARTICLE 29. TIPIFICACIÓ DE FALTES	27
ARTICLE 30. RESPONSABILITAT	27
ARTICLE 31. SANCIONS	27
ARTICLE 32. GRADUACIÓ DE LES SANCIONS	27
ARTICLE 33. PROCEDIMENT SANCIONADOR	28
ARTICLE 34. PRESCRIPCIÓ DE LES INFRACCIONS	28
ARTICLE 35. MESURES CAUTELARS	28
DISPOSICIONS ADDICIONALS	29
DISPOSICIÓ ADDICIONAL PRIMERA	29
DISPOSICIÓ ADDICIONAL SEGONA	29
DISPOSICIONS TRANSITÒRIES	29
DISPOSICIÓ TRANSITÒRIA PRIMERA	29

DISPOSICIÓ TRANSITÒRIA SEGONA	29
DISPOSICIÓ TRANSITÒRIA TERCERA	29
DISPOSICIÓ DEROGATÒRIA ÚNICA	29
DISPOSICIÓ FINAL ÚNICA	29
ANNEX 1 ESTUDI DE MANIOBRES	30
ANNEX 2 TRASTERS	33

Preàmbul

En data 17 de juny de 1994, el Ple de l'Ajuntament de Vilanova i la Geltrú va aprovar l'ordenança municipal sobre la regulació d'aparcaments privats, col·lectius i públics (modificada per acord de Ple el 15 d'abril de 1996 i el 7 de juliol de 1997).

Des de aleshores, s'han anat produint importants canvis normatius en matèria d'aparcaments, tant a nivell local com supramunicipal, que han incidit notablement en les previsions i determinacions contingudes en l'esmentada ordenança municipal, i que fan que aquesta hagi esdevingut de difícil aplicabilitat pràctica i fins i tot que pugui entrar en contradicció amb determinats aspectes de la normativa actual.

Així, el 29 de juny de 2001 es va aprovar definitivament el nou Pla General d'Ordenació de Vilanova i la Geltrú (DOGC núm. 3444, del 2 d'agost de 2001), el qual va suposar una revisió profunda del Pla General de 1981, vigent fins la data.

En matèria d'aparcaments, els articles 280 i següents de les Normes Urbanístiques del Pla General estableixen la regulació de l'ús d'estacionament i aparcament al municipi. I d'acord amb el seu article 286, l'Ajuntament podrà redactar ordenances d'aparcament en les que es regulin de manera específica les condicions de construcció i de programa arquitectònic, la distribució, higiene, ventilació i il·luminació dels mateixos, i els aspectes relacionats amb la seguretat, vigilància i protecció contra incendis i sorolls.

Lògicament, aquestes ordenances s'hauran d'elaborar amb coherència i amb respecte a les determinacions contingudes en els referits articles 280 i següents del Pla General vigent, i a les seves modificacions, adaptacions i/o revisions posteriors.

D'altra banda, la vigent legislació ambiental a Catalunya inclou també expressament les activitats de garatge i aparcament de vehicles, per la qual cosa s'han de tenir en compte les previsions de documentació tècnica i de procediment administratiu en ella exigida, o en la normativa que la complementi o substitueixi.

Així mateix, d'altres factors com ara la necessitat i/o conveniència de cercar solucions tècniques que facilitin l'accés a les places d'aparcament i a les entrades i sortides de vehicles, o l'evolució que en els darrers temps ha experimentat el mercat automobilístic amb l'aparició de vehicles amb dimensions cada vegada més variades aconsellen, juntament amb el necessari compliment de la normativa urbanística i mediambiental abans ressenyada, així com d'altra normativa sectorial d'aplicació (per exemple, el Codi Tècnic de l'Edificació aprovat per RD 314/2006, de 17 de març) l'aprovació d'una nova ordenança municipal que substitueixi i derogui la fins ara vigent, que reguli i desenvolupi, d'acord amb la normativa actual, les condicions de previsió d'aparcaments en els edificis tant nous com existents del municipi, així com les determinacions tècniques a les que se subjectaran els edificis i les seves instal·lacions per a garantir les condicions per a dur a terme maniobres en l'espai resultant i el compliment de les condicions de seguretat necessàries.

Capítol 1 Disposicions preliminars

Article 1. Objecte, àmbit d'aplicació i interpretació

- 1.1. L'objecte de la present Ordenança és la regulació dels [aparcaments](#) pel que fa a les seves característiques tècniques, higiènic-sanitàries i de condicionament.
- 1.2. Aquesta ordenança és d'aplicació a tots els [aparcaments](#) (segons la definició establerta a l'[article 2](#) de la present ordenança), quina [superfície construïda](#) sigui igual o superior a 100 m².
- 1.3. Queden exclosos de l'aplicació d'aquesta ordenança, els [aparcaments](#) per a vehicles no contemplats en la present ordenança, així com els [aparcaments robotitzats](#).
- 1.4. La present Ordenança complementa les disposicions estipulades per aquest tipus d'activitat per les normes urbanístiques del Pla General i per les normatives sectorials que siguin d'aplicació
- 1.5. L'àmbit territorial d'aplicació de la present Ordenança és tot el terme municipal de Vilanova i la Geltrú.
- 1.6. La present ordenança haurà de ser interpretada d'acord amb el seu contingut. Si s'observés contradicció o diversitat interpretativa, prevaldrà el precepte o la interpretació que confereixi major seguretat, millor accessibilitat i millor maniobrabilitat, en aquest ordre.

Capítol 2 Conceptes, classificació i dotació de places

Article 2. Definicions

Als efectes de la present ordenança, s'entén per:

Aparcament: edifici, establiment o zona independent o accessòria d'un altre ús, destinada a l'estacionament de vehicles, quina [superfície construïda](#) no excedeixi els 100 m², incloent la dedicada a revisions (rentat, posta en marxa, muntatge d'accessoris, comprovació de pneumàtics, etc.).

Aparcament públic: és aquell aparcament obert al públic, que té totes o algunes de les seves places destinades a diferents usuaris, i que no està vinculat a cap activitat de forma exclusiva.

Aparcament robotitzat: és aquell aparcament en el que el moviment dels vehicles per a l'entrada i/o sortida des de l'accés fins la plaça d'aparcament, es realitza mitjançant sistemes mecànics i sense presència ni intervenció directa de persones, exceptuant l'actuació ocasional del personal de manteniment.

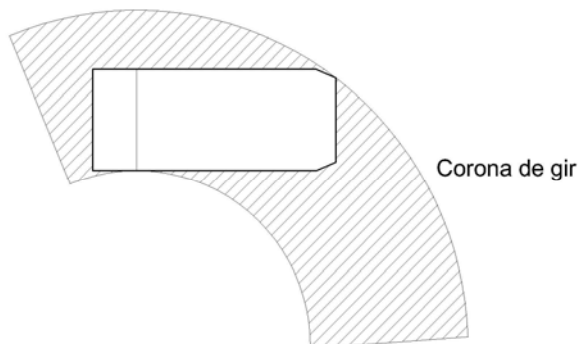
Aparcament d'ús privat: és aquell aparcament o planta d'aparcament, que té cada una de les seves places assignades de forma particular i exclusiva a un únic usuari.

Aparcament d'ús públic: és aquell aparcament o planta d'aparcament oberta al públic, que té totes o algunes de les seves places destinades a diferents usuaris.

En relació a les definicions anteriors, cal aclarir que "l'assignació o destinació de cada plaça a un únic o a diversos usuaris" es refereix a l'aspecte temporal de l'ús de la plaça, amb l'objecte de diferenciar aquells aparcaments que generen rotació de vehicles ([aparcaments públics](#) i [aparcaments d'ús públic](#)), respecte dels que no ho fan ([aparcaments d'ús privat](#)).

Ascensor muntacotxes: Transport vertical de vehicles acompanyat del conductor i/o passatgers. (Veure [article 11](#) de la present ordenança)

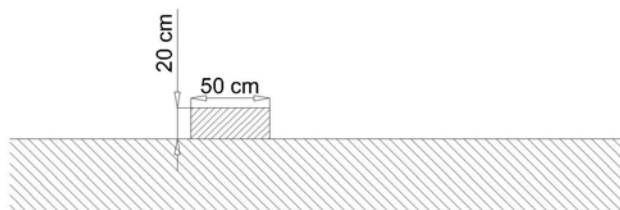
Corona de gir: és la corona circular que queda entre el radi de gir i el radi interior de gir.



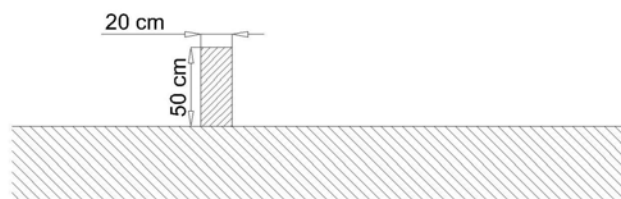
Element puntual: són elements puntuals els pilars, baixants i altres elements i instal·lacions, que redueixen les dimensions mínimes (en planta) de places, accessos, rampes, etc. establertes en la present ordenança.

Les dimensions màximes dels elements puntuals són 50x20 cm, d'acord amb la següent figura:

Són elements puntuals:



No són elements puntuals:



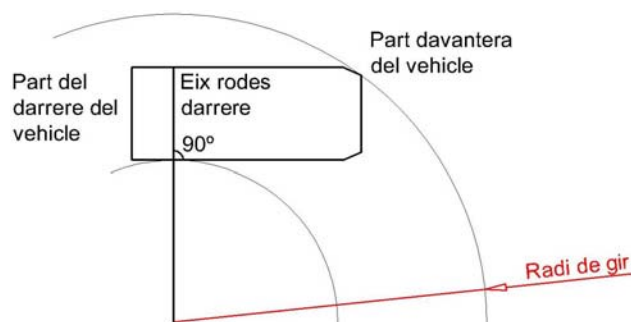
Maniobra: és el canvi de sentit de circulació d'un vehicle. En tal cas, circular endavant, als efectes d'aquesta ordenança, no és cap maniobra; circular endavant, parar i circular marxa enrere, als efectes d'aquesta ordenança, és una maniobra; circular endavant, parar, circular marxa enrere, parar i circular endavant, als efectes d'aquesta ordenança, són dues maniobres, i així successivament.

També es considera maniobra el gir amb una [plataforma giratòria](#), així com el desplaçament amb [plataforma lliscant](#).

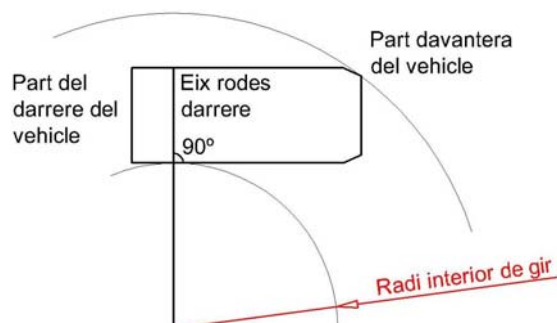
Plataforma giratòria: superfície circular, plana i horitzontal que gira a l'interior d'una fossa, accionada amb un motor que pot ser activat manualment o amb comandament a distància, emprada per a canviar de sentit un vehicle. (Veure [article 12](#) de la present ordenança)

Plataforma lliscant: superfície, plana i horitzontal que llisca horitzontalment per carrils, accionada amb un motor que pot ser activat manualment o amb comandament a distància, emprada per desplaçar linealment un vehicle. (Veure [article 12](#) de la present ordenança)

Radi de gir: és el radi de la circumferència que descriu la part davantera i exterior d'un vehicle al girar, d'acord amb la següent figura:



Radi interior de gir: és el radi de la circumferència tangent a la roda del darrere i interior del vehicle, d'acord amb la següent figura:



Superfície construïda de l'aparcament: és la superfície compresa dins del perímetre definit per la cara exterior del seu tancament, incloent-hi rampes, accessos, àrees de maniobra, illetes i voreres.

Superfície útil de l'aparcament: és la superfície compresa dins del perímetre definit per la cara interior del seu tancament, incloent-hi rampes, accessos, àrees de maniobra, illetes i voreres i excloent-ne els espais destinats a trasters, serveis o instal·lacions de qualsevol naturalesa.

Article 3. Classificació dels aparcaments

- 3.1. Els aparcaments es classifiquen en funció de la seva capacitat en nombre de vehicles, en els següents grups:
 - Grup A: més de 5 i fins 15 vehicles tipus turisme.
 - Grup B: més de 15 i fins a 40 vehicles tipus turisme.
 - Grup C: més de 40 vehicles tipus turisme.
- 3.2. Als efectes de la classificació d'aparcaments que disposin de [places d'aparcament de motocicletes i/o ciclomotors](#), es considerarà l'equivalència de quatre motocicletes o ciclomotors per un vehicle tipus turisme.
- 3.3. Igualment, als efectes de la classificació d'aparcaments que disposin de [plaça o places d'aparcament dobles de vehicle tipus turisme](#), es considerarà l'equivalència de dues places de vehicle tipus turisme per una [plaça doble de vehicle tipus turisme](#).
- 3.4. El nombre màxim de vehicles que pot encabir un local destinat a aparcament, vindrà donat per la proporció d'un [vehicle tipus turisme mitjà](#), o el nombre equivalent d'altres tipus de vehicles segons les equivalències previstes en [aquest article](#), per cada 20 m² de [superfície útil de l'aparcament](#).
- 3.5. Als efectes de classificació en un dels grups indicats, caldrà considerar igualment, un vehicle tipus turisme per cada 20 m² de [superfície útil de l'aparcament](#).

Article 4. Provisió de places d'aparcament

- 4.1. La provisió del nombre de places d'aparcament es farà d'acord amb allò que preveu el [Pla General d'Ordenació de Vilanova i la Geltrú](#) o altra normativa municipal urbanística o sectorial que el desenvolupi o complementi.
- 4.2. El tipus de places (d'acord amb la classificació que estableix l'[article 5](#)) a les que es refereix el punt anterior, és de vehicles tipus turisme, amb les següents excepcions:
 - 4.2.1. Es podrà admetre que, fins al 20% de les places siguin per a [vehicles tipus turisme petit](#), sempre que quedi suficientment justificada la impossibilitat de fer-les més grans, per manca d'espai. En aquest sentit caldrà prioritzar el fet de fer places per a [vehicles tipus turisme mitjà](#) o per a [vehicles tipus turisme gran](#), respecte d'altres usos, com ara trasters.
 - 4.2.2. Es podrà admetre la substitució d'un màxim del 10% de les places per a vehicles tipus turisme, per [places de motocicleta o ciclomotor](#), d'acord amb les equivalències indicades a l'[article 3](#), sempre que quedi suficientment justificada la impossibilitat de fer-les per a vehicles tipus turisme, per manca d'espai. En aquest sentit caldrà prioritzar el fet de fer places per a [vehicles tipus turisme](#) respecte d'altres usos, com ara trasters.
 - 4.2.3. Es podrà admetre la substitució d'un màxim del 10% de les places per a vehicles tipus turisme, per [places dobles de vehicles tipus turisme](#), d'acord amb les equivalències indicades a l'[article 3](#), sempre que quedi suficientment justificada la impossibilitat de fer-les per a vehicles tipus turisme, per la configuració de la planta de la part edificable en soterrani de la finca a la que pertany l'aparcament. En aquest sentit caldrà

prioritzar el fet de fer places per a [vehicles tipus turisme](#) respecte d'altres usos, com ara trasters

- 4.2.4. Els aparcaments dels [grups B i C](#) hauran de tenir almenys, un 15 % de [places per a vehicle tipus turisme gran](#).
 - 4.2.5. L'arrodoniment en el nombre de places necessàries d'acord amb l'aplicació dels percentatges, es farà cap amunt si els decimals són majors a 0,5 i cap avall si els decimals són iguals o inferiors a 0,5.
- 4.3. En tots els [aparcaments d'ús privat](#) dels [grups B i C](#) caldrà destinar un 3% de la superfície útil de l'aparcament a un espai exclusiu per a aparcar bicicletes, perfectament delimitat. Aquest espai podrà ser ubicat en altres zones comunitàries de la planta baixa o planta soterrani de l'edifici, fora de l'aparcament.

Capítol 3 Condicions tècniques

Article 5. Places d'aparcament

5.1. Dimensions mínimes de les places d'aparcament

5.1.1. Les dimensions mínimes de les places d'aparcament són les indicades en la taula següent, sens perjudici del compliment d'allò que disposa el [punt 5.1.2.](#) d'aquesta ordenança:

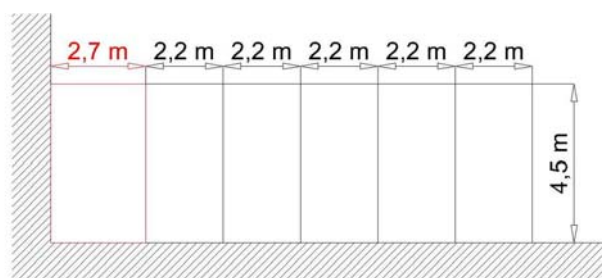
TIPUS DE PLAÇA D'APARCAMENT	Dimensions mínimes (m)
Plaça per a vehicle tipus turisme petit	2,0 x 4,0
Plaça per a vehicle tipus turisme mitjà	2,2 x 4,5
Plaça per a vehicle tipus turisme gran	2,4 x 5,0
Plaça dobles de vehicle tipus turisme	2,2 x 9,0
Plaça de motocicleta o ciclomotor	1,1 x 2,2
Plaça per a persones amb mobilitat reduïda	(1)

(1) Dimensions previstes al Codi d'accessibilitat o norma que el complementi, modifiqui o substitueixi.

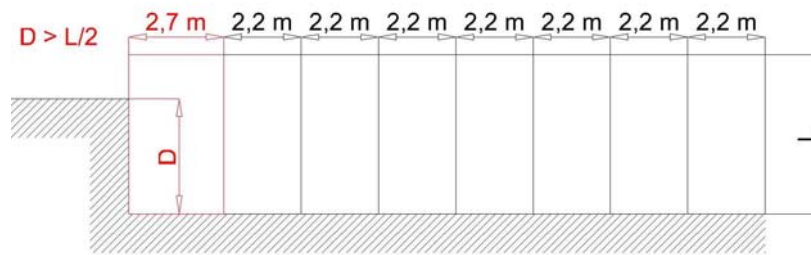
Una plaça no podrà ser considerada [petita](#) ni [mitjana](#) si, per les seves dimensions, podria ser considerada [mitjana](#) o [gran](#) respectivament, per la qual cosa, als efectes de [justificar la maniobrabilitat](#), caldrà emprar el [vehicle tipus](#) corresponent al [tipus de plaça](#).

5.1.2. Places que limiten amb paraments verticals

Les places d'aparcament que limiten amb paraments verticals (parets, murs,...), en més de la meitat de la longitud d'un dels costats de major dimensió, hauran d'incrementar en 0,5 m l'amplada dels costats de menor dimensió de la plaça, indicada a la taula del [punt 5.1.1.](#) de la present ordenança.

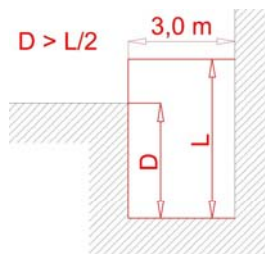


Estan exempts del compliment d'aquesta condició, aquelles places a les que es pot aparcar el vehicle amb el nombre màxim de maniobres que fixa l'[article 8](#) de la present ordenança, però de manera que la porta del conductor quedi al costat oposat al del parament vertical.



Exemples de places de vehicle tipus turisme mitjà que limiten amb parament vertical

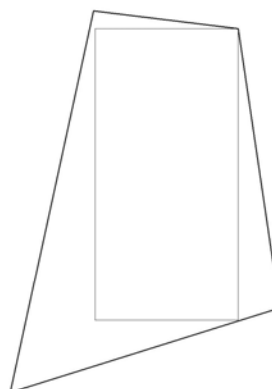
Les places d'aparcament que limiten amb paraments verticals (parets, murs,...), en més de la meitat de la longitud dels dos costats de major dimensió, hauran d'incrementar en 0,8 m l'amplada dels costats de menor dimensió de la plaça, indicada a la taula del [punt 5.1.1.](#) de la present ordenança.



Exemple de plaça de vehicle tipus turisme mitjà que limita amb dos paraments verticals

5.1.3. Places no rectangulars

A les places que tinguin formes diferents a la rectangular, s'hi haurà de poder inscriure un rectangle amb les dimensions que corresponguin al tipus de plaça d'aparcament indicades a la taula del [punt 5.1.1.](#) de la present ordenança.



- Plaça d'aparcament
- Rectangle inscrit dins la plaça d'aparcament

5.1.4. Reducció de les dimensions de les places

Excepte les places per a vehicles tipus turisme petit, les dimensions indicades a la taula del [punt 5.1.1.](#) poden ser reduïdes per [elements puntuals](#) en un dels costats de la plaça, com ara pilars, baixants o altres instal·lacions. Tot això sens perjudici de la obligatorietat de garantir l'accés a totes les places d'aparcament, d'acord amb allò previst a l'[article 8](#) de la present ordenança.

5.2. Pendent de les places d'aparcament

La pendent màxima en una plaça d'aparcament no podrà ser superior al 5 %, sens perjudici del compliment del Codi d'Accessibilitat o norma que el complementi, modifiqui o substitueixi.

5.3. Tancament de places d'aparcament¹

Es podrà admetre el tancament de places d'aparcament sense compartimentar com a locals de risc especial d'incendis, únicament en aquells aparcaments vinculats a habitatges unifamiliars a les que s'accedeix des d'una zona comuna de circulació, i sempre que cada aparcament estigui comunicat a l'habitatge al que està vinculat.

A efectes d'allò que disposa el [punt 1.2.](#) de la present ordenança, es considera com a [superfície total construïda de l'aparcament](#), la de les zones comunes de circulació i la de totes les places tancades (al no constituir aquestes sector d'incendi diferenciat).

S'entén com a plaça tancada, el recinte destinat a l'aparcament d'un o dos vehicles, com a màxim, que queda delimitat per parets i per la porta d'accés als vehicles.

En aparcaments que disposin de places tancades, a més de complimentar tots els paràmetres de seguretat en cas d'incendi que estableix el document bàsic "Seguretat en cas d'incendi" del Codi Tècnic de l'Edificació o norma que el modifiqui o substitueixi, s'hauran de complir les següents condicions:

- 5.3.1. Les parets de separació entre places d'aparcament veïnes seran, com a mínim, EI 90.
- 5.3.2. La porta de vehicles de cada plaça tancada s'ha de poder obrir manualment i de manera fàcil des de l'interior, i ha tenir una superfície calada del 50 %, com a mínim, de la superfície total de la porta, per permetre la visió de les places i facilitar les tasques d'extinció.
- 5.3.3. S'ha de garantir l'evacuació dels ocupants a través de les zones comunes de circulació.
- 5.3.4. S'han de garantir el control de fums en cas d'incendi, tant de la zona de circulació com de les places d'aparcament, d'acord amb la secció SI-3 "Evacuació d'ocupants" del document bàsic "Seguretat en cas d'incendi" del Codi Tècnic de l'Edificació o norma que el modifiqui o substitueixi i la secció HS-3 "Qualitat de l'aire interior" del document bàsic "Salubritat" del Codi Tècnic de l'Edificació o norma que el modifiqui o substitueixi.
- 5.3.5. L'aparcament disposarà de les instal·lacions de protecció contra incendis d'acord al que especifica el document bàsic "Seguretat en cas d'incendi" del Codi Tècnic de l'Edificació o norma que el modifiqui o substitueixi. Les instal·lacions manuals de protecció contra incendis es col·locaran en la zona comuna. Si cal disposar de detecció automàtica, es protegirà també cada plaça tancada.

¹ Les disposicions d'aquest punt han estat en part, extretes del Document DT-5 APARCAMENTS AMB PLACES TANCADES, de la Taula d'interpretació de la normativa de seguretat contra incendis de juliol de 2006, de la Direcció General de Prevenció, Extinció d'Incendis i Salvament, de la Generalitat de Catalunya.

5.3.6. S'haurà de compartimentar com a sector d'incendi d'ús aparcament respecte dels habitatges de manera que la comunicació entre l'aparcament i cada habitatge es realitzarà a través d'un vestíbul previ, amb parets EI 120 i portes EI₂ 30 C5 que es podran disposar de les següents maneres:

- Dues portes en la planta soterrani en l'accés a l'escala.
- Una porta en la planta soterrani en l'accés a l'escala i l'altra porta en la planta baixa de l'habitatge.

Article 6. Accessos de vianants

- 6.1. Els accessos de vianants hauran de complir les disposicions que estableix la Secció 7 del Document bàsic "Seguretat d'utilització" del Codi Tècnic de l'Edificació o norma que el modifiqui o substitueixi.
- 6.2. En els aparcaments del [Grup C](#), almenys un dels accessos es farà directament a l'exterior, separat de l'[accés de vehicles](#) i adequadament protegit, i amb una amplada mínima d'un metre.

Article 7. Accessos de vehicles als aparcaments

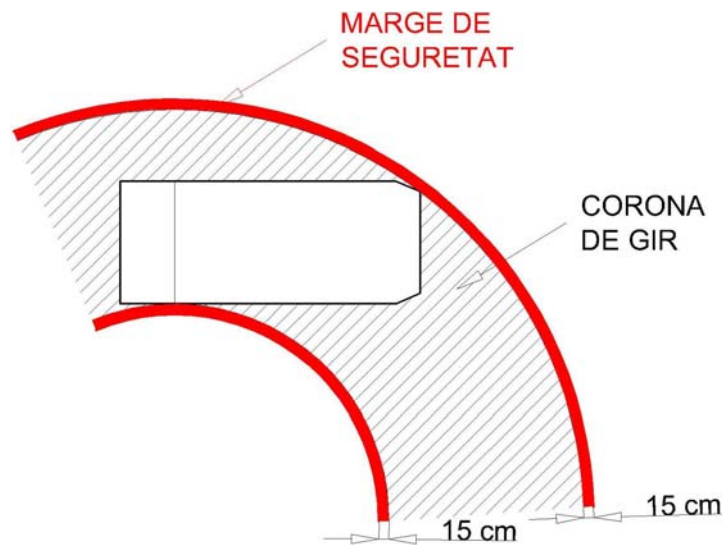
7.1. Els accessos de vehicles als aparcaments han de tenir les característiques i amplada suficients per a permetre l'entrada i sortida de vehicles en marxa endavant i en les següents condicions:

- Per als dos sentits de circulació del vial amb el que limita l'accés de l'aparcament, independentment que aquest sigui de sentit únic, sense la necessitat de fer cap [maniobra](#) a la via pública (per als dos sentits de circulació) i tenint en compte tot el mobiliari urbà, enllumenat públic, arbrat i resta d'elements de l'espai públic preexistents a l'entorn de l'aparcament, que puguin interferir en l'entrada i sortida al mateix.

En el cas que sigui necessari modificar la ubicació d'algun d'aquests elements (mobiliari urbà, enllumenat públic, arbrat i resta d'elements de l'espai públic), caldrà indicar-ho expressament en el plànol al que es refereix el [punt 5 de l'article 25](#) de la present ordenança.

Els [aparcaments públics](#) del [Grup C](#) ubicats en espai públic, amb entrada i sortida independents, en els que els accessos a l'aparcament es facin en la mateixa direcció i sentit de circulació que tenen els carrers amb els que limiten, estan exempts del compliment de la condició de garantir l'entrada i sortida de vehicles per als dos sentits de circulació.

- Mantenint un marge de seguretat de 15 cm sense obstacles, a cada costat de la [corona de gir](#) descrita pel moviment d'accés i sortida a la via pública, del "[vehicle tipus](#)" de major dimensió per al que hi hagi plaça a l'aparcament. Les dimensions dels "[vehicles tipus](#)" estan definides a l'[annex 1. estudi de maniobres](#).

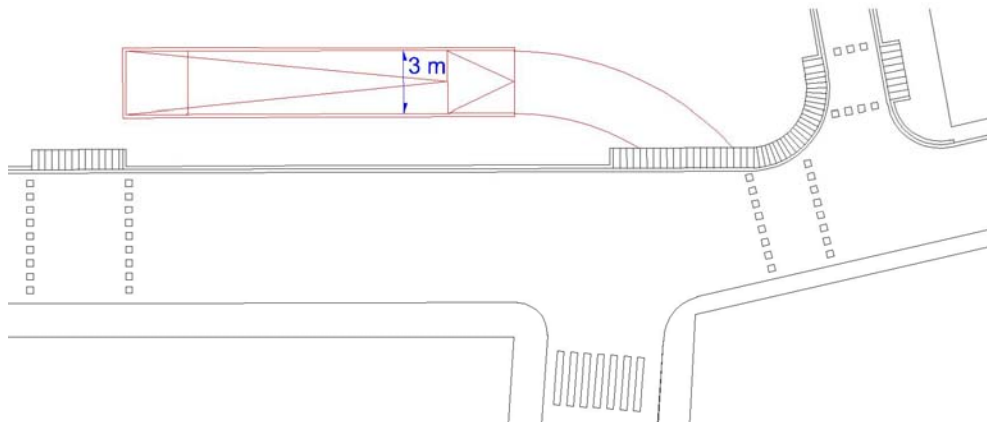


- Sense produir conflicte amb els sentits de circulació establerts dins l'aparcament.
- Respectant les amplades mínimes establertes al punt següent.

7.2. El nombre i l'amplada dels accessos per a vehicles, mesurats a la línia de façana, es regiran per la taula següent:

	Nombre mínim d'accessos	Amplada mínima dels accessos (m)	Característiques dels accessos
Grup A	1	3	
Grup B	1	4,25	Un únic accés per als dos sentits de circulació
Grup C	1	5,4	Un únic accés per als dos sentits de circulació
Grup C	2	4	Entrada i sortida independents (un únic sentit de circulació per a cada accés)

- 7.3. L'amplada mínima a la que es refereix el quadre anterior, no inclou l'amplada del passadís de sortida de vianants, en cas que n'hi hagi.
- 7.4. Les amplades mínimes dels accessos fixades a la taula del [punt 7.2.](#) del present article, podran ser reduïdes fins a 2,5 m en aquells aparcaments del [grup A](#) quin únic accés per a vehicles sigui amb [ascensor muntacotxes](#).
- 7.5. L'amplada dels accessos s'haurà de mantenir també, en els 4,5 primers metres des de la línia de façana.
- 7.6. En aquells [aparcaments públics](#) del [Grup C](#) ubicats en espai públic, amb entrada i sortida independents, en els que els accessos a l'aparcament es facin en la mateixa direcció i sentit de circulació que tenen els carrers amb els que limiten, es podrà admetre una amplada mínima de 3 m, donat que per a l'accés al mateix no són necessàries [maniobres](#).



- 7.7. Les amplades a les que es refereixen els punts anteriors d'aquest article, podran ser reduïdes per [elements puntuals](#) en un dels costats de l'accés, sens perjudici de la obligatorietat de garantir allò que estableix el [punt 7.1.](#) d'aquest article.
- 7.8. En els [aparcaments d'ús públic](#) amb capacitat per a més de 100 vehicles tipus turisme, o el nombre equivalent d'altres tipus de vehicles (segons les equivalències previstes a l'[article 3](#) de la present ordenança), l'ajuntament podrà exigir justificadament que s'incrementi el nombre d'accessos sobre els mínims prevists en aquesta Ordenança, amb l'objecte de millorar les seves condicions de seguretat i reduir la incidència en el trànsit rodat dels vials immediats.
- 7.9. Els aparcaments han de tenir la porta d'accés endarrerida un mínim de 4,5 metres respecte la línia de façana.

Es podran eximir del compliment de la condició establerta en el paràgraf anterior, aquells [aparcaments d'ús públic](#) que tinguin la porta permanentment oberta mentre estan en servei. Tanmateix, si disposen de barreres de control d'accés, aquestes barreres s'han d'endarrerir també 4,5 m respecte la línia de façana.

També estan exempts del compliment d'aquesta condició, els aparcaments del [grup A d'ús privat](#) que disposin de porta d'accés amb sistema d'accionament amb comandament a distància.

L'amplada mínima lliure de la porta d'accés a l'aparcament, serà la mateixa que s'exigeix per als [carrils de circulació que no limiten amb l'accés a places d'aparcament](#), establerta a l'[article 9](#) de la present ordenança. En el cas d'accessos a través d'[ascensor muntacotxes](#), l'amplada de la porta d'accés es podrà reduir fins a 2,5 m.

La porta d'accés no podrà envair l'espai públic, ni quan està oberta, ni quan està tancada, ni quan s'està obrint o tancant.

- 7.10. Els aparcaments regulats en aquesta ordenança que no tinguin accés directe a la via pública, hauran de garantir l'accés a través d'un altre aparcament, mitjançant justificació registral acreditativa del dret de pas.

En els projectes objecte de tramitació del permís o llicència d'activitats d'aparcaments que comparteixin algun element, com ara vials, accessos a la via pública, etc. haurà de quedar justificat el compliment de la normativa aplicable a aparcaments, no només per a cada un dels aparcaments sinó també per al conjunt d'aparcaments que comparteixen algun element, encara que el permís o llicència sol·licitats es refereixin únicament a un dels aparcaments que formen part d'aquest conjunt.

- 7.11. En els aparcaments que limitin amb més d'una via, les sortides hauran de fer-se cap a aquella que resulti més adequada d'acord amb la naturalesa i la intensitat del trànsit de les vies esmentades, havent de ser justificada la solució adoptada, per alterar el mínim possible la circulació a la via pública.

7.12. Als efectes de reduir el nombre d'accessos a aparcaments, es limita la instal·lació d'un únic [aparcament d'ús privat](#) per a cada edifici plurifamiliar, quedant expressament prohibida la construcció d'aparcaments individuals en edificis plurifamiliars.

Estan exempts del compliment d'aquesta condició aquells [aparcaments d'ús privat](#) dels [grups A i B](#), d'edificis plurifamiliars als que sigui impossible inscriure una circumferència de radi 7,5 m en la planta de la part edificable en soterrani de la finca a la que pertanyin.

7.13. Els aparcaments hauran d'incorporar en els seus accessos i sortides i sense envair l'espai públic, dispositius que alertin el conductor, de la presència de vianants a les proximitats de l'entrada i la sortida a la via pública, en compliment d'allò que estableix la disposició addicional 31 de la Llei 40/2007 de 4 de desembre de mesures en matèria de Seguretat Social, o norma que la modifiqui o substitueixi.

La ubicació d'aquests dispositius es farà de manera que, l'impacte visual produït pels mateixos des de la via pública, sigui el mínim possible.

Article 8. Accés a les places

8.1. Totes les places d'aparcament han de tenir accés des de espais comuns de l'aparcament.

8.2. L'accés a cada plaça d'aparcament ha de poder fer-se amb un màxim de cinc [maniobres](#), excepte en aquells aparcaments d'[ús privat](#) dels [grups A i B](#), als que sigui impossible inscriure una circumferència de radi 7,5 m en la planta de la part edificable en soterrani de la finca a la que pertanyin. En aquests aparcaments es podrà admetre el següent:

8.2.1. Que l'accés a cada plaça es faci amb un màxim de nou [maniobres](#), comptades des de l'accés de l'aparcament.

8.2.2. Fer ús de [plataformes giratòries](#) i de [plataformes lliscants](#), per tal de facilitar l'accés a places d'aparcament. En aquests casos, caldrà justificar l'accés a aquestes places amb un [estudi de maniobres](#).

8.3. L'ajuntament podrà exigir la justificació d'accés a les places amb un [estudi de maniobres](#), que haurà de complir les condicions establertes a l'[annex 1](#) de la present ordenança.

Article 9. Carrils de circulació

9.1. Consideracions generals

9.1.1. Cal garantir l'accés amb un [vehicle tipus turisme mitjà](#), a qualsevol punt dels carrils de circulació de l'aparcament, sense cap [maniobra](#). L'ajuntament podrà exigir la justificació d'aquest extrem amb un [estudi de maniobres](#).

9.1.2. Estan exempts del compliment de la condició establerta al punt anterior, aquells aparcaments d'[ús privat](#) dels [grups A i B](#), als que sigui impossible inscriure una circumferència de radi 7,5 m en la planta de la part edificable en soterrani de la finca a la que pertanyin.

En aquests casos es podrà admetre l'ús de [plataformes giratòries](#) i de [plataformes lliscants](#), així com un màxim de quatre [maniobres](#) per a accedir a qualsevol punt dels carrils de circulació de l'aparcament, a més de cinc [maniobres](#) per a accedir a cada plaça (d'acord amb allò que preveu el [punt 8.2.](#) de l'[article 8](#) de la present ordenança) és a dir, un total de 9 [maniobres](#) des de l'accés a l'aparcament, fins a cada plaça (tal com preveu el [punt 8.2.1.](#) de l'[article 8](#) de la present ordenança).

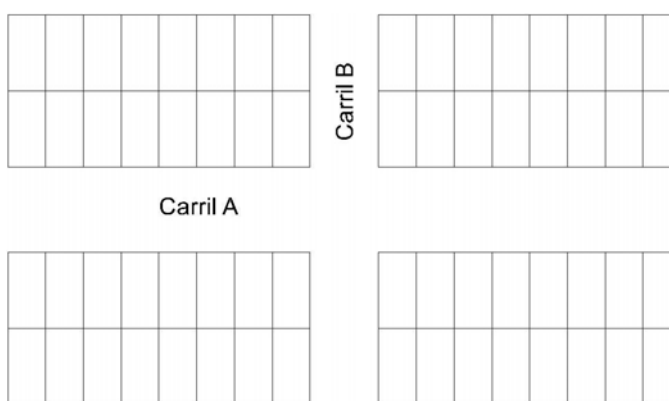
9.1.3. No s'admetrà la realització de cap [maniobra](#) en rampes amb pendent superior al 10%.

9.1.4. Les condicions que han de complir els carrils de circulació s'estableixen en funció de si han de servir o no com a espai de maniobra per a accedir a les places d'aparcament.

Així, es fa la diferenciació entre:

- Carrils de circulació que limiten amb l'accés a places d'aparcament.
- Carrils de circulació que no limiten amb l'accés a places d'aparcament.

Els carrils A i B de la figura següent són respectivament, exemples de carril de circulació que limita amb l'accés a places d'aparcament (el carril A) i de carril de circulació que no limita amb l'accés a places d'aparcament (el carril B). En el cas del carril B es considera que l'accés a les places que limiten amb el carril B es fa a fa des del costat curt, és a dir, des del carril A. També seran classificats segons aquest criteri els carrils d'accés a l'aparcament, les rampes, etc.



9.1.5. Les amplades mínimes establertes en aquest article poden ser reduïdes, si es justifica l'accés a les places amb un [estudi de maniobres](#), amb menys de cinc [maniobres](#).

9.1.6. Les amplades a les que es refereix el present article, podran també ser reduïdes per [elements puntuals](#), sens perjudici de la obligatorietat de garantir allò que estableixen els [punts 9.1.1.](#) i [9.1.5.](#) d'aquest article.

9.1.7. L'espai de respecte als vianants senyalitzat al paviment, computa com a amplada de carril, als efectes de mesura de l'amplada dels carrils.

9.1.8. L'amplada mínima de tots els recorreguts i rampes interiors, per als aparcaments exclusius de motocicletes i ciclomotors serà de 2 m.

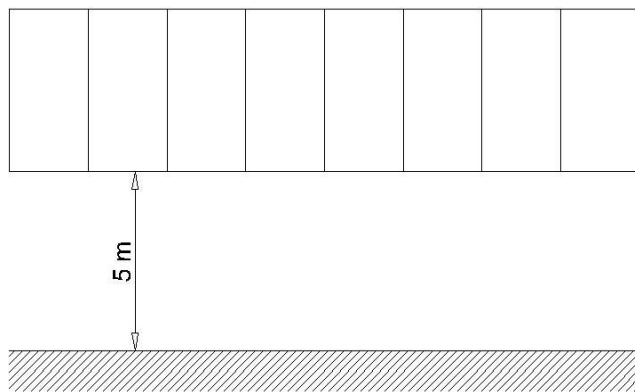
9.2. Condicions dels carrils de circulació que no limiten amb l'accés de places d'aparcament

9.2.1. L'amplada mínima d'aquests carrils de circulació serà:

	Ús de l'aparcament	Sentits de circulació	Amplada mínima del carril de circulació (m)
Grup A	Tant públic com privat	1	3
Grup B	Privat	2	4
	Privat	1	3
	Públic	2	5,4

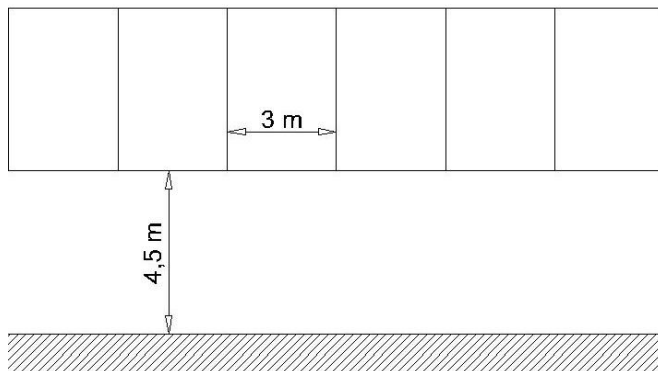
	Públic	1	4
Grup C	Tant públic com privat	1	4
Grup C	Tant públic com privat	2	5,4

- 9.2.2. Les amplades indicades a la taula anterior hauran de ser incrementades en 50 cm en els carrils en corba de [radi interior](#) inferior a 6 m.
- 9.2.3. El [radi interior](#) dels carrils de circulació en corba haurà de ser, com a mínim, de 4 m.
- 9.3. Condicions dels carrils de circulació que limiten amb l'accés d'alguna plaça d'aparcament
- 9.3.1. Els carrils de doble sentit de circulació d'aparcaments dels [grups B i C](#) d'[ús públic](#), que limitin amb l'accés d'alguna plaça d'aparcament, tindran una amplada mínima de 5,4 m.
- 9.3.2. Per a la resta de casos, l'amplada mínima dels carrils de circulació, que limiten amb l'accés d'alguna plaça d'aparcament, serà de 5 m.

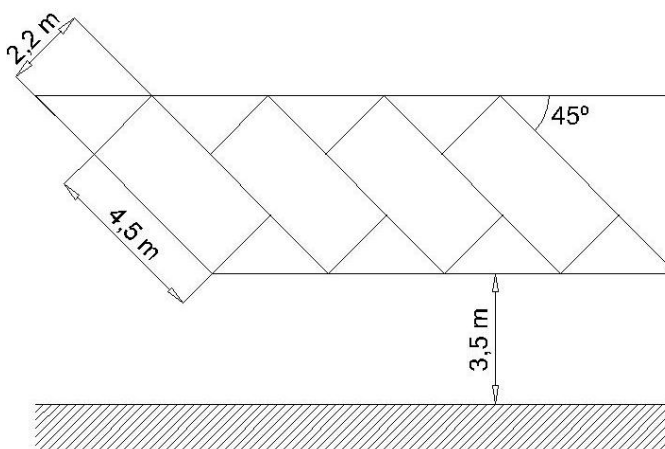


Aquesta amplada de 5 m podrà ser reduïda amb les condicions i en els casos següents:

- 9.3.2.1. Fins a 4,5 si l'amplada de l'accés de les places a les que dona servei és igual o superior a 3 m



9.3.2.2. Fins a 3,5 m, si les places són obliqües amb un angle entre 0° i 45°.



Article 10. Rampes

10.1. Pendent de les rampes

El punt de màxima pendent de les rampes no podrà ser major del 20%, llevat del primer tram de 4,5 m des de la línia de façana, que no podrà superar el 5%.

En els [aparcaments privats](#) del [grup A](#) però, el punt de màxima pendent de l'eix del carril de la rampa, podrà ser de fins al 25%, llevat del primer tram de 4,5 m des de la línia de façana, que no podrà superar el 5%.

Les rampes que siguin també previstes per a la circulació de persones, hauran de donar compliment a les disposicions previstes al Codi Tècnic de l'Edificació, o norma que el modifiqui o substitueixi².

10.2. Senyalització

Si la disposició de les rampes impedeix la visibilitat directa d'un extrem a l'altre, i sempre que els dos sentits de la circulació no estiguin separats, caldrà instal·lar un sistema de senyalització adequat de regulació de l'entrada i sortida de vehicles.

Article 11. [Ascensors muntacotxes](#)

11.1. Casos en que es podrà admetre la comunicació entre plantes d'un aparcament mitjançant [ascensors muntacotxes](#):

11.1.1. Qualsevol aparcament d'[ús privat](#) dels [grups A i B](#) que, per la forma i dimensions de la planta de la part edificable en soterrani, de la finca a la que pertanyi, no sigui possible ubicar-hi una rampa que compleixi les condicions que fixa la present ordenança.

11.1.2. Qualsevol aparcament del [grup A](#) d'[ús privat](#) per al que, tot i ser possible ubicar-hi una rampa que compleixi les condicions que fixa la present ordenança, aquesta opció li suposi una pèrdua igual o superior al 30 % del nombre de places, respecte l'alternativa amb [ascensor muntacotxes](#). Si, pel fet de comunicar plantes mitjançant ascensor muntacotxes, l'aparcament passa del [grup A](#) al [grup B](#), també es podrà admetre la instal·lació d'ascensor muntacotxes.

² En el moment de l'aprovació de la present ordenança, la pendent màxima fixada pel Codi Tècnic de l'Edificació, per a aquelles rampes per a la circulació de vehicles en aparcaments, que també estiguin previstes per a la circulació de persones, és del 16%.

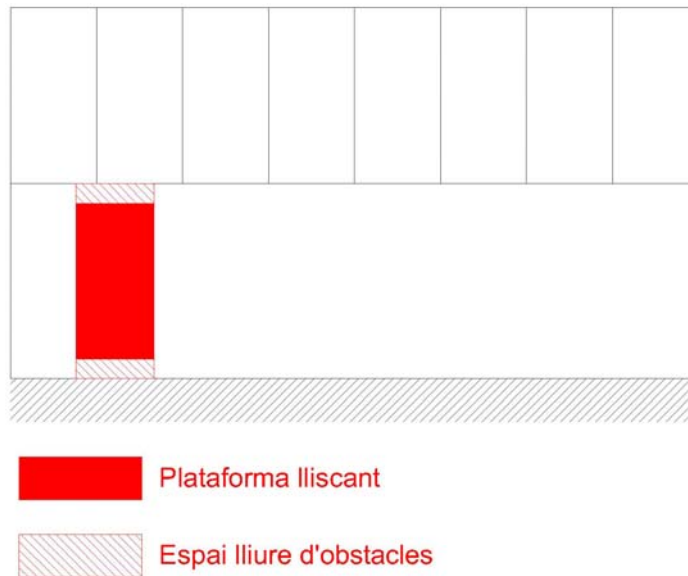
- 11.2. Condicions que han de complir els [ascensors muntacotxes](#).
- 11.2.1. Cal instal·lar un [ascensor muntacotxes](#) per cada 30 places d'aparcament, o fracció.
 - 11.2.2. Els [ascensors muntacotxes](#) han de ser aptes per allotjar dins la seva cabina, el vehicle amb els ocupants en el seu interior. No s'admet la instal·lació de plataforma elevadora (muntacàrregues).
 - 11.2.3. La caixa de l'[ascensor muntacotxes](#) ha de ser un sector d'incendi independent amb parets EI-120, i les portes han de ser homologades per al comportament en front del foc de, com a mínim, R-30.
 - 11.2.4. A totes les portes d'accés de l'[ascensor muntacotxes](#) s'instal·larà un rètol vermell amb fons reflectant, que indiqui: "no l'utilitzeu en cas d'emergència", així com les instruccions de funcionament i seguretat de l'[ascensor muntacotxes](#).
 - 11.2.5. En cas d'incendi o emergència, l'[ascensor muntacotxes](#) s'haurà d'aturar a la planta més propera i les portes hauran d'obrir-se automàticament.
 - 11.2.6. Dins la cabina de l'[ascensor muntacotxes](#) ha d'instal·lar-se:
 - Un extintor d'eficàcia 21A-113B degudament senyalitzat.
 - Una llumenera d'emergència reglamentària que, per manca de subministrament elèctric o quan la tensió elèctrica de subministrament baixi per sota del 70% del seu valor nominal, funcioni alimentada per la seva font pròpia d'energia, com a mínim durant 1 hora i amb una il·luminància de 5 lux.
 - Un polsador d'emergència.
 - Una alarma òptica acústica.
 - 11.2.7. L'[ascensor muntacotxes](#) no haurà de transmetre soroll ni vibracions als edificis veïns, en compliment de la Llei 16/2002 de protecció contra la contaminació acústica i de l'[ordenança municipal sobre el control de la contaminació al medi urbà per causa dels sorolls](#), o normes que les modifiquin o substitueixin.
 - 11.2.8. La sala de màquines de l'[ascensor muntacotxes](#) ha de ser un sector d'incendi independent amb una EI-120 i porta R-60. Ha d'instal·lar-se un detector d'incendi termovelocimètric en el seu interior.

Article 12. Plataformes giratòries i plataformes lliscants

- 12.1. Es podrà admetre la instal·lació de [plataformes giratòries](#) i/o de plataformes lliscants, en aquells aparcaments d'[ús privat](#) dels [grups A i B](#), als que sigui impossible inscriure una circumferència de radi 7,5 m en la planta de la part edificable en soterrani de la finca a la que pertanyin.
- 12.2. El diàmetre mínim de les [plataformes giratòries](#) serà de 4 m, i caldrà preveure un espai lliure d'obstacles (pilars, parets, instal·lacions,...) de 0,5 m, per a girar el vehicle.

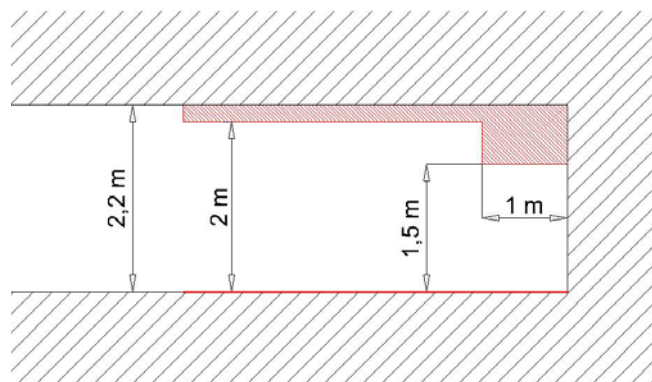


12.3. Les dimensions mínimes de les [plataformes lliscants](#) serà de 4 x 2 m, i caldrà preveure un espai lliure d'obstacles (pilars, parets, instal·lacions,...), de 0,5 m per al desplaçament del vehicle.

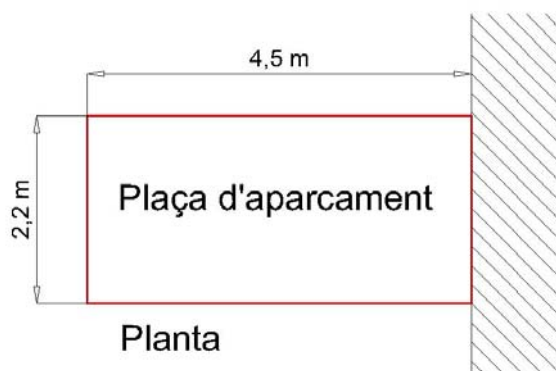


Article 13. Alçada lliure

- 12.1. L'alçada lliure dels carrils de circulació dels aparcaments serà, com a mínim, de 2,20 m, i no podrà ser reduïda ni tan sols pel pas de canalitzacions o instal·lacions.
- 12.2. A les zones destinades a aparcament es podran admetre alçades de 2,00 m en tota la plaça, i de 1,5 m en una franja d'un metre, al costat curt de la plaça que limiti amb paret.



Alçat



Planta

- 12.3. A l'exterior dels aparcaments d'[ús públic](#) s'hi haurà d'indicar l'alçada màxima dels vehicles que poden accedir-hi, que serà 20 cm inferior a l'alçada lliure mínima de pas del local i a la del seu accés.
- 12.4. En cas d'impossibilitat tècnica per a complir aquestes alçades, caldrà senyalitzar l'alçada màxima a l'entrada de l'aparcament, essent aquesta el punt més desfavorable. Caldrà motivar i justificar la impossibilitat.
- 12.5. Cal indicar amb senyalització, l'alçada d'aquelles places d'aparcament inferiors a 2,2 m.

Article 14. Trasters

Els [aparcaments d'ús privat](#) podran disposar de trasters, i aquests hauran de complir els requeriments establerts a l'[annex 2](#) de la present ordenança.

Els [aparcaments d'ús públic](#) no podran disposar de trasters.

Article 15. Pavimentació

Tots els aparcaments regulats en la present ordenança han de tenir els terres pavimentats a fi d'evitar fang i pols.

Article 16. Senyalització vertical i senyalització horitzontal

16.1. Senyalització horitzontal

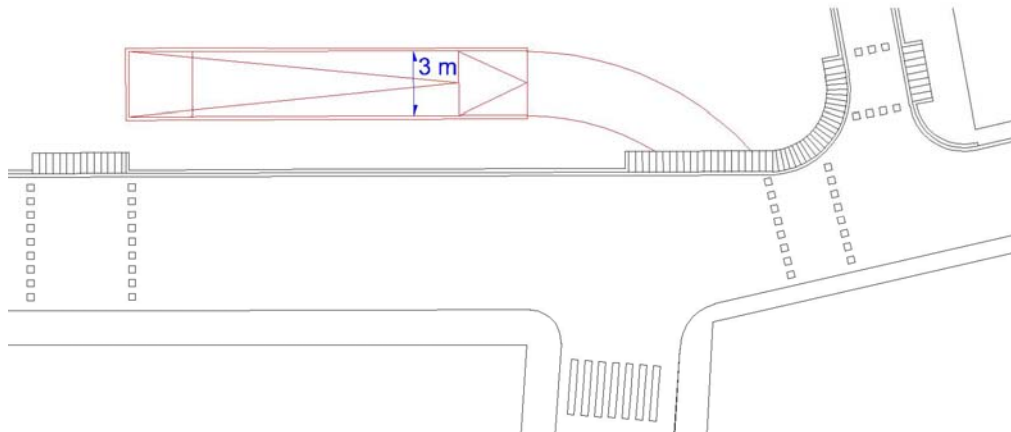
Tots els aparcaments han de tenir marcats al paviment els espais destinats a cada plaça de vehicle, amb franges de 10 cm de gruix.

També cal marcar els carrils de circulació de sentit de circulació única, l'ordenació circulatòria interna, així com els accessos i sortides, tant de vianants com de vehicles.

16.2. Senyalització vertical

En tots els [aparcaments d'ús públics](#), en els [aparcaments d'ús privat](#) dels [grups B i C](#), així com en qualsevol altre aparcament la sortida del qual es produeixi en un vial de menys de 7 m. d'amplada, s'haurà de col·locar un mirall que permeti la visibilitat de la via pública a l'efecte de facilitar la incorporació a la circulació.

Estan exempts del compliment d'aquesta condició, aquells aparcaments la sortida dels quals sigui en la mateixa direcció i sentit que el carrer, és a dir, que tinguin el carril de sortida paral·lel al carrer.



Article 17. Protecció contra incendis i senyalització d'emergència

Es donarà compliment a tot allò que disposa el Codi Tècnic de l'Edificació, o norma que el modifiqui o substitueixi.

Quan no sigui possible garantir per a les instal·lacions de protecció contra incendis (boques d'incendi equipades i ruixadors,...) els nivells mínims de pressió i cabal d'aigua exigits pel Reglament d'instal·lacions de protecció contra incendis, aprovat pel Reial Decret 1922/1993, de 5 de novembre, o norma que el modifiqui o substitueixi; caldrà instal·lar un dipòsit de reserva d'aigua exclusiu per a l'extinció d'incendis i un equip de bombeig per garantir el cabal i pressió d'aigua exigits, necessari per al funcionament de les boques d'incendi equipades i ruixadors, quan sigui preceptiva la seva instal·lació.

Article 18. Il·luminació

La dotació i característiques de la il·luminació s'ajustarà al que estableix el Codi Tècnic de l'Edificació, o norma que el modifiqui o substitueixi.

Article 19. Ventilació

El disseny, dimensionament i característiques de la ventilació s'ajustarà al que estableix el Codi Tècnic de l'Edificació, o norma que el modifiqui o substitueixi.

Article 20. Instal·lació elèctrica

La instal·lació elèctrica s'ajustarà al que prescriu el Reglament Electrotècnic per a Baixa Tensió i les seves Instruccions Tècniques Complementàries o normativa que els modifiqui o substitueixi.

Article 21. Drenatge

Tots els aparcaments regulats en aquesta ordenança hauran d'estar dotats de sistema de desguàs connectat a la xarxa municipal de clavegueram.

Els aparcaments que es trobin a una cota inferior a la cota del carrer, hauran de disposar d'un sistema de bombament automàtic per facilitar l'evacuació de les aigües que puguin entrar a l'aparcament.

Article 22. Accessibilitat als aparcaments

22.1. Tots els aparcaments que s'instal·lin en edificis de nova construcció han de garantir l'accés de persones amb mobilitat reduïda.

22.2. Caldrà donar compliment a allò que disposa el decret 135/1995, de 24 de març, de desplegament de la Llei 20/1991, de 25 de novembre, de promoció de l'accessibilitat i de supressió de barreres arquitectòniques, i d'aprovació del Codi d'accessibilitat, així com tota aquella normativa complementària relativa a aquesta matèria, o normes que les modifiquin o substitueixin.

Article 23. Serveis higiènics

23.1. Els [aparcaments públics](#) hauran de disposar de servei higiènic per als usuaris.

23.2. Els inodors es disposaran en compartiments individuals, de dimensions mínimes de 0,9 m de costat, 1,3 m² de superfície i de 2,2 m. d'alçada.

23.3. Almenys un dels serveis higiènics haurà de ser adaptat per a persones amb mobilitat reduïda.

23.4. Els serveis higiènics ventilaran a l'exterior de l'aparcament, ja sigui per ventilació natural o amb mitjans mecànics. El terra i les parets estaran enrajolats en la seva totalitat. Disposaran de rentamans, inodors, mirall, dosificador de sabó, eixugamans d'un sol ús, cubell amb tapa, paper higiènic i penjador.

Capítol 4 Tramitació

Article 24. Llicència municipal

- 24.1. Els aparcaments objecte de la present ordenança estan subjectes a la corresponent llicència o permís municipal, que s'ha d'obtenir per poder iniciar la seva instal·lació. Per poder iniciar el funcionament requereixen a més, l'acta de comprovació o control inicial favorable.
- 24.2. També serà preceptiva l'obtenció de la llicència o permís municipal corresponent, per a qualsevol modificació substancial de l'activitat. Les modificacions no substancials han de ser comunicades a l'Ajuntament però no requereixen llicència expressa.
- 24.3. Per sol·licitar la llicència municipal, cal presentar la següent documentació:
- Instància segons model oficial de l'Ajuntament.
 - Projecte tècnic per triplicat, signat pel sol·licitant i per facultatiu competent, i visat pel Col·legi Professional corresponent.

Article 25. Documentació del projecte

El projecte tècnic indicat a l'article anterior haurà de contenir com a mínim i, sens perjudici de restant documentació exigida per altres ordenances o normatives aplicables, la següent documentació:

- 25.1. Memòria en la que hi consti:
- Nom del titular de l'activitat
 - Domicili social i de l'activitat
 - Característiques del local o edifici, amb exposició de les seves condicions urbanístiques
 - Situació en relació a d'altres edificis o locals
 - Accessos i sortides.
- 25.2. Característiques de l'activitat, indicant:
- La pendent, dimensions de les rampes, radis de gir i amplades dels accessos a via pública.
 - El nombre i tipus de places d'aparcament. En els plànols s'haurà d'acotar cada plaça, així com indicar el tipus de plaça amb la llegenda indicada al quadre adjunt:

TIPUS DE PLAÇA D'APARCAMENT	LLEGENDA
Plaça per a vehicle tipus turisme petit	P
Plaça per a vehicle tipus turisme mitjà	M
Plaça per a vehicle tipus turisme gran	G
Plaça dobles de vehicle tipus turisme	DM
Plaça de motocicleta o ciclomotor	Mt
Plaça per a persones amb mobilitat reduïda	MR

- Descripció de les característiques higiènic-sanitàries.
 - Descripció de la instal·lació elèctrica i, específicament, de les característiques elèctriques de la instal·lació d'extracció forçada de fums quan se'n disposi.
 - Descripció dels sistemes de ventilació.
 - Descripció dels elements de protecció contra incendis (característiques constructives, accessos i vies d'evacuació, llums de senyalització i emergència), comportament al foc dels elements constructius i mesures de protecció contra incendis.
 - Descripció d'altra maquinària i instal·lacions de l'aparcament.
 - Justificació de la resistència estructural de l'edifici quan, a criteri municipal, hi hagi raons per dubtar de la seva solidesa.
 - Justificació del compliment de les condicions tècniques regulades per la present Ordenança.
- 25.3. Repercussió sobre l'entorn i mesures correctores proposades, en especial pel que fa a les emissions de soroll i vibracions.
- 25.4. Plànols de l'activitat.
- De situació, a escala 1:2000.
 - D'emplaçament, a escala 1:500.
 - De la planta de l'aparcament, a escala 1:50, 1:100 o 1:200. Almenys caldrà presentar els següents plànols:
 - Plànol exclusiu de la distribució de les places i carrils de l'aparcament, d'acord amb allò indicat al [segon apartat del punt 25.2](#) de la present ordenança.
 - Plànol exclusiu de les instal·lacions contra incendis i evacuació (boques d'incendi equipades, extintors, detectors, enllumenat i senyalització d'emergència, distàncies de recorregut, amplades dels passos, etc.)
 - Plànol de la resta d'instal·lacions (ventilació, enllumenat, etc.)
 - De seccions transversal i longitudinal, a escala 1:50, 1:100 o 1:200, en els que s'inclouï la rampa d'accés a l'aparcament, en cas que n'hi hagi.
- 25.5. Plànol que indiqui el mobiliari urbà, enllumenat públic, arbrat, senyalització horitzontal i vertical, i tots aquells elements de l'espai públic de l'entorn de l'aparcament, així com indicar tots aquells elements que cal modificar per al bon funcionament de l'aparcament.
- 25.6. [Estudi de maniobres](#), quan sigui preceptiu d'acord amb els articles del [capítol 3](#) de la present ordenança, així com quan ho exigeixi l'ajuntament per a la justificació del bon funcionament de l'aparcament. L'[estudi de maniobres](#) haurà de complir les indicacions establertes a l'[annex 1](#) de la present ordenança.

Article 26. Tramitació

Totes les sol·licituds de llicència o permís municipal dels aparcaments afectats per l'àmbit d'aplicació de la present ordenança es tramitaran d'acord amb les legislacions i ordenances municipals aplicables, i normatives sectorials vigents que regulin, si escau, aquesta activitat.

Article 27. Comprovació

Una vegada acabada la instal·lació de l'aparcament d'acord amb el projecte aprovat per l'Ajuntament, el titular de la llicència haurà de sol·licitar la visita de comprovació a l'efecte que li sigui emesa la corresponent acta de comprovació o control inicial, legitimadora del funcionament de l'activitat. Per a sol·licitar aquesta acta, l'interessat haurà d'emplenar la instància en model oficial de l'Ajuntament i adjuntar-hi:

- Un certificat emès per tècnic competent i visat pel corresponent Col·legi professional, acreditatiu que les instal·lacions s'ajusten al projecte aprovat i que s'han adoptat totes les mesures correctores imposades a la llicència.
- Fotocòpia del certificat de la legalització de la instal·lació elèctrica emesa pel departament d'indústria de la Generalitat de Catalunya, o documentació que acrediti que ha estat iniciada la tramitació per a la obtenció del mateix, en cas que aquest certificat encara no hagi estat emès.
- En els aparcaments que disposin d'[ascensor muntacotxes](#), cal aportar un certificat tècnic que acrediti expressament, que la instal·lació i el funcionament de l'elevador és intrínsecament segur, disposa de l'homologació del conjunt i compleix les normes de seguretat vigents, així com la legalització emesa pel departament d'indústria de la Generalitat de Catalunya o documentació que acrediti que ha estat iniciada la tramitació per a la obtenció del mateix, en cas que aquest certificat encara no hagi estat emès..
- Quan s'escaigui, certificat d'instal·lació de les condicions de protecció contra incendis i justificació del contracte de manteniment d'aquestes instal·lacions, així com de l'estabilitat i resistència al foc dels elements estructurals i constructius.
- Els documents o justificants a què s'hagi condicionat expressament la llicència d'instal·lació.

Article 28. Llicència d'obres

- 28.1. Quan la instal·lació d'un aparcament requereixi també la realització d'obres, ja siguin de nova construcció, de reforma o de rehabilitació en l'edifici o local, no s'atorgarà la llicència per a les obres sense la prèvia o simultània llicència o permís per a l'activitat d'aparcament.
- 28.2. L'interessat podrà sol·licitar simultàniament ambdues llicències, mitjançant la documentació necessària per a cadascuna d'elles i, en aquest cas, les resolucions estaran coordinades entre sí a efectes de contingut, terminis, condicions, etc.
- 28.3. Un cop finalitzades les obres i instal·lacions, l'interessat podrà demanar simultàniament la llicència de primera ocupació i l'acta de control inicial de l'activitat. En cap cas es podrà emetre acta de control inicial favorable sense el previ atorgament de la llicència de primera ocupació.

Capítol 5 Règim sancionador

Article 29. Tipificació de faltes

- 29.1. Les infraccions a les disposicions d'aquesta Ordenança poden constituir faltes greus i lleus, sens perjudici del règim sancionador determinat en altres disposicions legals o reglamentàries que pugui resultar també d'aplicació.
- 29.2. Són faltes greus:
- 29.2.1. La instal·lació i/o funcionament d'aparcaments sense la llicència municipal pertinent, quan fos preceptiva o sense l'acta de control inicial favorable, respectivament.
 - 29.2.2. La realització de modificacions que requereixin llicència, sense haver-la obtinguda abans.
 - 29.2.3. L'incompliment de condicions o mesures de la llicència o de les normatives sectorials aplicables, que signifiqui un risc per a la seguretat de les persones i els béns.
 - 29.2.4. La negativa a permetre l'accés als tècnics municipals per realitzar la funció d'inspecció.
 - 29.2.5. La falsedat o omisió de dades en els projectes, certificats o altra documentació tècnica, quan afecti a la seguretat de les persones i els béns.
- 29.3. Es falta lleu qualsevol acció o omisió que impliqui infracció d'aquesta Ordenança o de les normatives sectorials vigents no tipificada expressament com a greu.

Article 30. Responsabilitat

- 30.1. Son responsables de les infraccions:
- 30.1.1. Els titulars de les llicències municipals.
 - 30.1.2. Les persones que realment exerceixin i/o explotin les activitats o utilitzin a títol privatiu els aparcaments encara que no siguin titulars de la llicència.
 - 30.1.3. El/s tècnic/s que lliurin certificats d'obres i/o instal·lacions i/o manteniment de condicions d'instal·lació, que continguin dades inexactes, incompletes o falses.
- 30.2. Les sancions administratives que s'imposin als subjectes responsables d'una mateixa infracció tindran entre si caràcter independent i seran compatibles, si s'escau, amb l'exigència als infractors del rescabament i la indemnització pels danys i perjudicis causats.

Article 31. Sancions

- 31.1. Les faltes greus poden ser sancionades amb multa de fins a mil cinc-cents euros (1.500 €)..
- 31.2. Les faltes lleus poden ser sancionades amb multa de fins a set-cents cinquanta euros (750 €).
- 31.3. La comissió d'una infracció no pot resultar en cap cas més beneficiosa per a l'infractor que el compliment de les normes infringides, en aplicació de l'art.112.4 del Reglament d'obres activitats i serveis dels ens locals. A aquest efecte, les sancions previstes en els punts 1 i 2 d'aquest article es podran incrementar fins al màxim del benefici obtingut.

Article 32. Graduació de les sancions

Les sancions es graduaran en funció de les següents circumstàncies:

- 32.1. El fet que els fets constitutius de la infracció constitueixin una actuació no legalitzable es considerarà causa agreujant.

- 32.2. Es considerarà com a atenuant la circumstància que l'infractor reperi les deficiències comprovades en un termini de tres dies hàbils des del moment de la visita d'inspecció o del requeriment municipal.
- 32.3. L'existència d'intencionalitat o reiteració serà causa agreujant.
- 32.4. La reincidència, per la comissió en el termini d'un any de més d'una infracció de la mateixa naturalesa, serà causa agreujant.

Article 33. Procediment sancionador

És aplicable a les sancions el procediment sancionador regulat per la legislació general sobre procediment administratiu comú. No obstant això, en el cas de les sancions lleus, s'aplicarà el procediment simplificat, d'acord amb el que s'estableix al Reial Decret 278/1993, de 9 de novembre, pel que s'aprova el Reglament per a l'exercici de la potestat sancionadora a Catalunya.

Article 34. Prescripció de les infraccions

- 34.1. Les infraccions prescriuran en els terminis previstos a la legislació general sobre procediment administratiu comú.
- 34.2. Les infraccions derivades de l'exercici irregular d'una activitat s'entendran continuades i el termini de prescripció no començarà a comptar fins que desaparegui la causa d'infracció.

Article 35. Mesures cautelars

- 35.1. Sense perjudici de l'expedient sancionador, l'Ajuntament podrà ordenar l'adopció de mesures cautelars quan l'activitat funcioni sense llicència o en condicions diferents a les del projecte en base al qual s'hagués concedit la llicència, inclosa la clausura temporal.
- 35.2. No tindran caràcter de sanció la clausura o el tancament d'aparcaments que no disposin de llicència municipal o que incompleixin mesures correctores de seguretat, fins que s'esmentin les deficiències o es compleixin els requisits legals preceptius.

DISPOSICIONS ADDICIONALS

Disposició addicional primera

La present Ordenança és d'aplicació supletòria als aparcaments de vehicles de tipologies diferents a les expressament regulades (quads, minicotxes, bicicletes, etc.), sense perjudici de les adaptacions que calguin en raó de la naturalesa i característiques dels vehicles en qüestió.

Disposició addicional segona

Els vehicles de tipologia diferent a les motocicletes o als turismes que per raó de les seves característiques puguin resultar assimilables, s'entendran inclosos en la present ordenança a criteri dels serveis tècnics municipals, en funció de la tipologia del vehicle.

DISPOSICIONS TRANSITÒRIES

Disposició transitòria primera

Les activitats d'aparcament afectades per la present ordenança que ja siguin en funcionament en el moment de la seva entrada en vigor, i que no disposin de llicència, hauran de sol·licitar-la i adaptar-se a les condicions previstes en la present ordenança en el termini màxim de dos (2) anys, i en el sentit al que es refereix la [disposició transitòria tercera](#) de la present ordenança.

Disposició transitòria segona

Les activitats d'aparcament afectades per la present ordenança que ja siguin en funcionament en el moment de la seva entrada en vigor, amb la corresponent llicència, s'hauran d'adaptar a les condicions previstes en la present ordenança, en totes aquelles modificacions que s'hi duguin a terme, i en el sentit al que es refereix la [disposició transitòria tercera](#) de la present ordenança.

Disposició transitòria tercera

A les activitats d'aparcament existents abans de l'entrada en vigor de la present ordenança, tant si es troben en el supòsit previst a la [disposició transitòria primera](#) com en el de la [disposició transitòria segona](#), només els podrà ser exigint el compliment de la present ordenança en el cas de modificacions en l'aparcament que siguin compatibles amb la naturalesa de la intervenció sol·licitada. La possible incompatibilitat entre el compliment de la present ordenança i la intervenció sol·licitada haurà de ser justificada en el projecte. En aquest sentit, no podran ser exigides mesures que suposin modificació d'elements estructurals, si la intervenció sol·licitada no afecta aquests elements. En aquests aparcaments es podrà admetre, prèvia acreditació de la seva situació real, que algunes places tinguin unes dimensions inferiors, a les establertes per l'ordenança. A més, si l'activitat d'aparcament es troba en un edifici catalogat pel pla especial i catàleg del patrimoni històric-artístic i natural de Vilanova i la Geltrú, es podrà reduir el grau d'exigència de la present ordenança, amb l'objecte de garantir la preservació dels elements protegits.

DISPOSICIÓ DEROGATÒRIA ÚNICA

Es deroga expressament l'Ordenança municipal sobre la regulació d'aparcaments privats, col·lectius i públics, que va ser aprovada definitivament pel Ple de l'Ajuntament en data 17 de juny de 1994.

DISPOSICIÓ FINAL ÚNICA

Aquesta Ordenança entrarà en vigor un cop l'Ajuntament l'hagi aprovada definitivament, s'hagi publicat el seu text complert al Butlletí Oficial de la Província i hagi transcorregut el termini previst a l'art. 65.2 de la Llei reguladora de les bases de règim local.

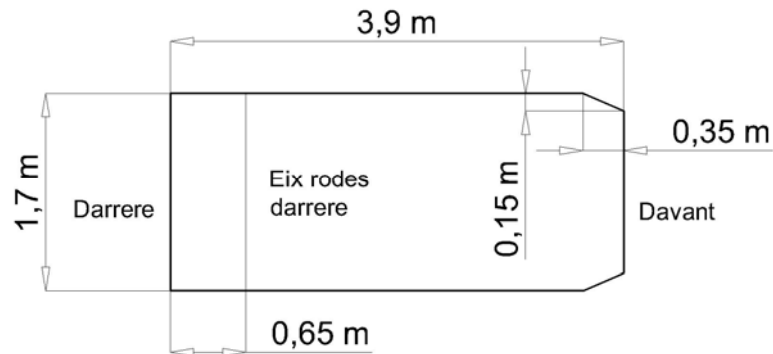
ANNEX 1 ESTUDI DE MANIOBRES

Quan sigui preceptiu presentar un estudi de maniobres, caldrà fer-ho atenent els següents criteris:

A1.1. La justificació de l'accés d'un vehicle a una plaça d'aparcament haurà de fer-se amb el vehicle tipus corresponent a la plaça en qüestió, és a dir, amb vehicle tipus turisme petit, per a plaça petita; amb vehicle tipus turisme mitjà, per a plaça mitjana i amb vehicle tipus turisme gran, per a plaça gran.

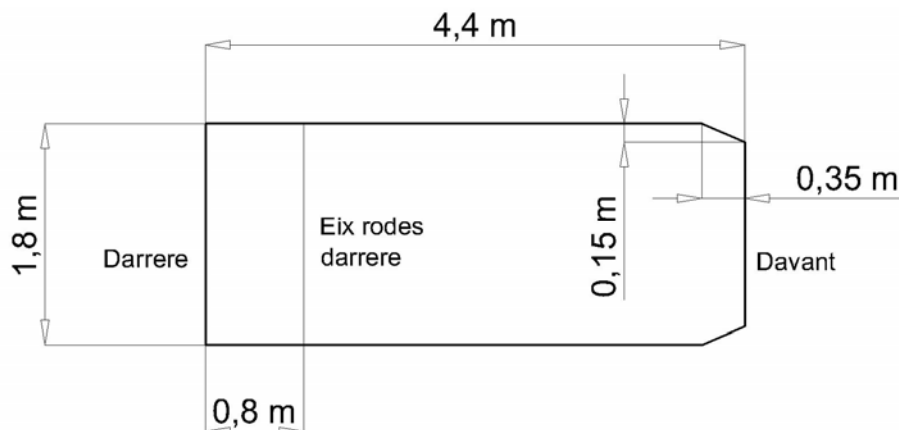
A1.2. La justificació de qualsevol altre moviment o maniobra diferent a l'accés a una plaça, haurà de fer-se amb vehicle tipus turisme mitjà, excepte en aquells aparcaments per als que hi hagi almenys una plaça gran, en els que caldrà fer la justificació amb un vehicle tipus turisme gran.

A1.3. Les dimensions i radi de gir mínim del vehicle tipus turisme petit són:



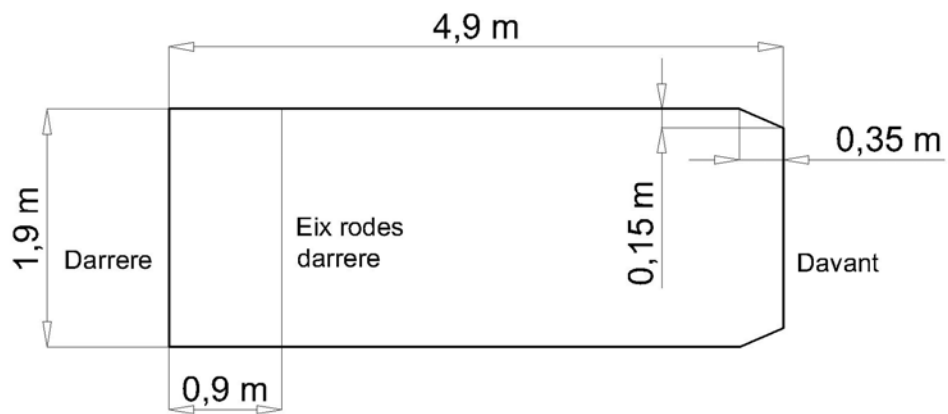
Radi de gir mínim: 5,5 m.

A1.4. Les dimensions i radi de gir mínim del vehicle tipus turisme mitjà són:



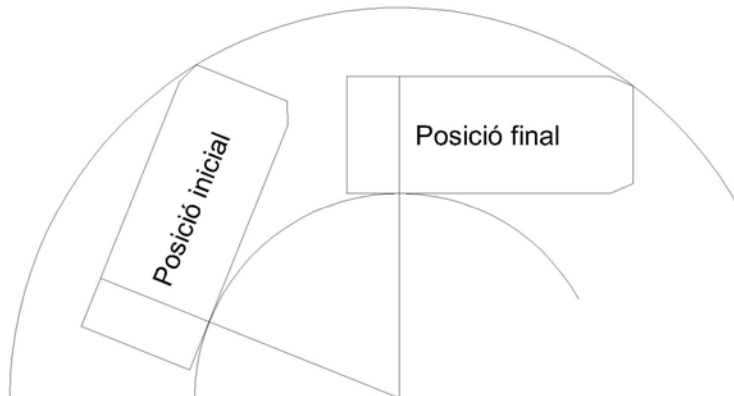
Radi de gir mínim: 6,0 m.

A1.5. Les dimensions i radi de gir mínim del vehicle tipus turisme gran són:

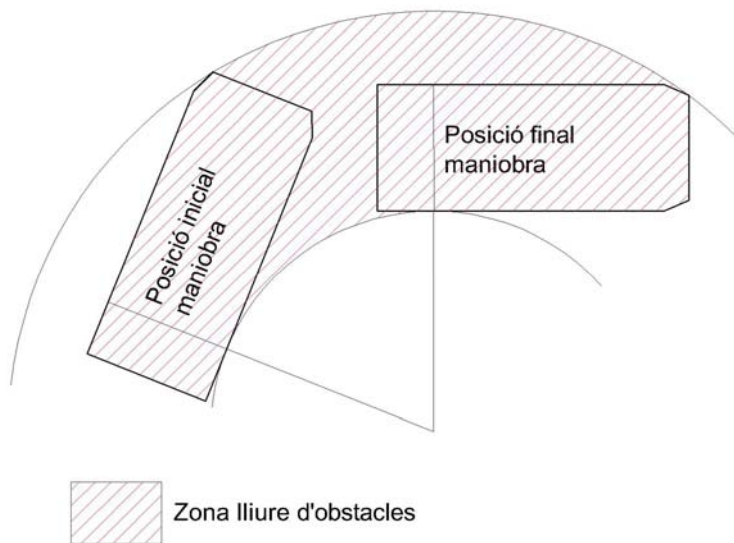


Radi de gir mínim: 6,3 m.

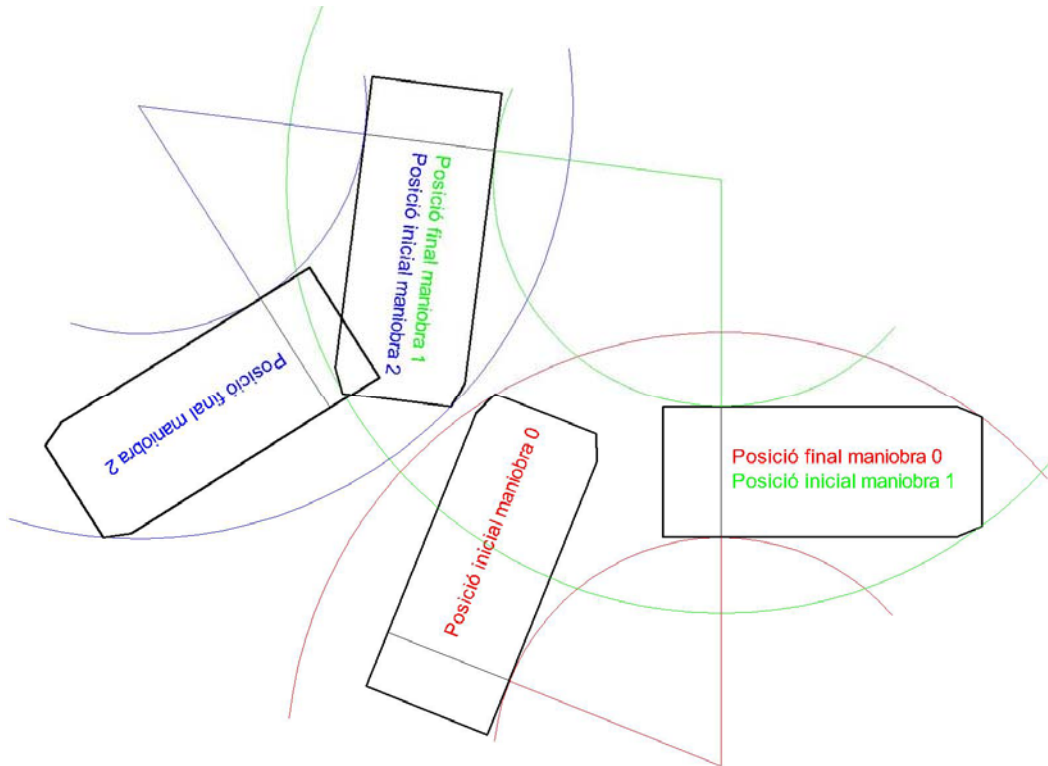
A1.6. Per a cada maniobra caldrà representar la posició inicial, la posició final i la corona de circular de la maniobra, tal com s'indica a la figura següent:



A1.7. No hi podrà haver cap obstacle en el recorregut del vehicle.



A1.8. En les combinacions de maniobres, caldrà representar la posició inicial de totes les maniobres, la posició final de la darrera maniobra i les corones circulars de totes les maniobres. Veure l'exemple representat a la figura següent:



Nota: en aquesta combinació es representa el conjunt de moviments de dues maniobres. D'acord amb la definició de [maniobra](#), el pas de Posició inicial maniobra 0 a Posició final maniobra 0 no constitueix cap maniobra, d'acord amb la definició de maniobra, als efectes d'aplicació de la present ordenança.

ANNEX 2 TRASTERS*

CONDICIONS DELS TRASTERS						
NIVELL DE RISC ESPECIAL		REDUÏT		BAIX	MIG	ALT
SUPERFÍCIE CONSTRUÏDA (Sc)		Sc≤10 m ²	10<Sc≤50 m ²	50<Sc≤100 m ²	100<Sc≤500 m ²	Sc>500 m ²
SECTORITZACIÓ		EI 90	EI 90	EI 90	EI 120	EI 180
ACCÉS A SECTOR		Porta EI ₂ 45-C5	Porta EI ₂ 45-C5	Porta EI ₂ 45-C5	Vestíbul previ 2 x EI ₂ 30-C5	Vestíbul previ 2 x EI ₂ 45-C5
INSTAL·LACIONS DE PROTECCIÓ D'INCENDIS	DETECCIÓ	Si ⁽¹⁾	Si ⁽¹⁾	Si ⁽¹⁾	Si ⁽¹⁾	Si ⁽¹⁾
	EXTINCIÓ	-	Si Extintor 21A/113B	Si Extintor 21A/113B	Si Extintor 21A/113B	Si Extintor 21A/113B
	BOQUES D'INCENDI	Si ⁽³⁾	Si ⁽³⁾	Si ⁽³⁾	Si ⁽³⁾	BIE-25
CONTROL DE FUM DE L'INCENDI ⁽⁴⁾		-	-	-	Si ⁽⁴⁾	Si ⁽⁴⁾
ENLLUMENAT D'EMERGÈNCIA		-	-	Si, en recorreguts d'evacuació		

(1) Es col·locarà un sistema de detecció d'incendi quan l'aparcament n'hagi de tenir (Superfície construïda del sector Sc > 500 m² –segons CTE DB SI 4- comptabilitzant el conjunt de l'aparcament i els trasters que es consideren locals de risc dins d'aquest sector).

El sistema de detecció serà adequat al tipus de foc previsible (habitualment es col·loquen detectors òptics de fum) i compliran la normativa UNE 23007-1:1996 i EN 54-1:1996.

(2) Sempre que l'aparcament disposi d'instal·lació de BIES els trasters quedaran coberts per aquesta instal·lació.

* Les disposicions d'aquest annex han estat extretes del Document DT-8 TRASTERS EN APARCAMENTS de la Taula d'interpretació de la normativa de seguretat contra incendis de març de 2007, de la Direcció General de Prevenció, Extinció d'Incendis i Salvament, de la Generalitat de Catalunya.

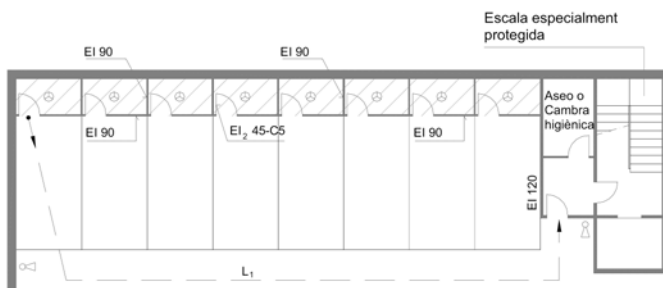


(3) En base a la Secció HS 3 Qualitat de l'aire interior del DB HS Salubritat, els trasters han de disposar d'un sistema de ventilació que es considera que en determinades situacions ja garanteix unes condicions mínimes de control de fums. Tanmateix, no es considera suficient per als **trasters de risc mig i alt en els que caldrà disposar d'un sistema de control de fums** que garanteixi les següents condicions de seguretat en cas d'incendi, a més de les específiques del sistema de ventilació definides al DB HS 3:

- Cabal mínim de 3 renovacions/hora
- Cal garantir una aportació d'aire. En cas de que hi hagi aportació mecànica d'aire, en cas d'incendi s'aturarà i només funcionarà l'extracció.
- Ventiladors F400 90
- Conductes E600 90 si transcorren per un únic sector; EI90 si travessen elements separadors d'incendi

A2.1. RISC ESPECIAL REDUÏT

$$S_C \leq 10 \text{ m}^2$$



RECORREGUTS D'EVACUACIÓ:

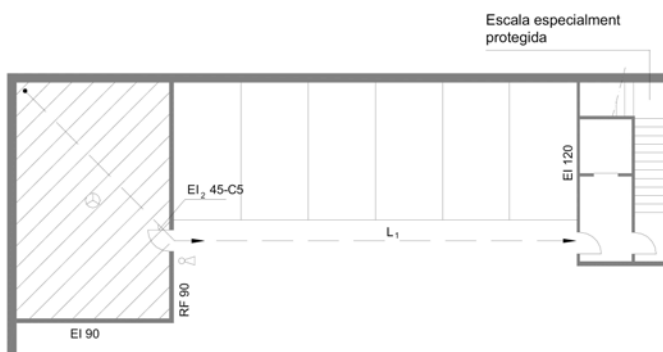
Nombre de sortides	Longituds
1	→ $L_1 \leq 35 \text{ m}$
> 1	→ $L_1 \leq 50 \text{ m}$ (cul de sac $\leq 25 \text{ m}$)

CONDICIONS:

- Sectorització: - Parets EI 90
- Portes EI2 45-C5
- Detecció ☉ si s'escau

A2.2. RISC ESPECIAL REDUÏT (Traster compartimentat o únic)

$$10 \text{ m}^2 < S_C \leq 50 \text{ m}^2$$



RECORREGUTS D'EVACUACIÓ:

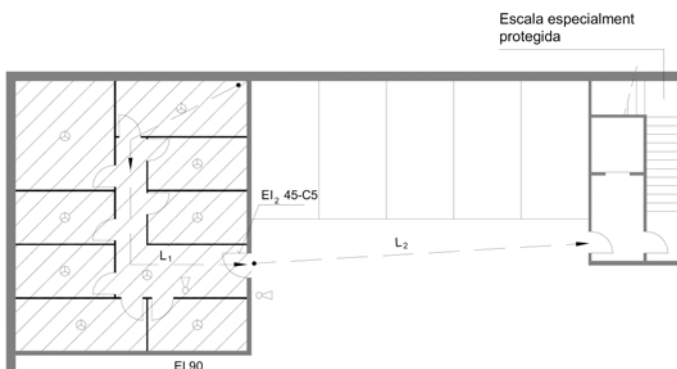
Nombre de sortides	Longituds
1	→ $L_1 \leq 35 \text{ m}$
> 1	→ $L_1 \leq 50 \text{ m}$ (cul de sac $\leq 25 \text{ m}$)

CONDICIONS:

- Sectorització: - Parets EI 90
- Portes EI2 45-C5
- Detecció ☉ si s'escau
- Extintors ☉

A2.3. RISC ESPECIAL BAIX

$$50 \text{ m}^2 < S_C \leq 100 \text{ m}^2$$



RECORREGUTS D'EVACUACIÓ:

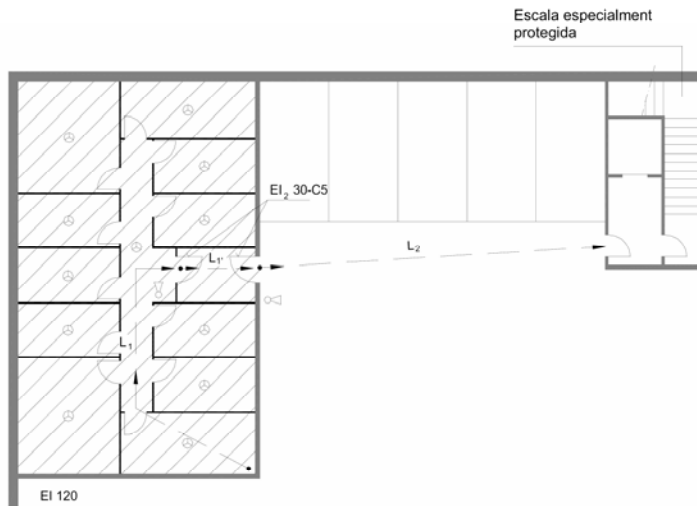
Nombre de sortides	Longituds
1	→ $L_1 + L_2 \leq 35 \text{ m}$ ($L_1 \leq 25 \text{ m}$)
> 1	→ $L_1 + L_2 \leq 50 \text{ m}$ ($L_1 \leq 25 \text{ m}$) (cul de sac $\leq 25 \text{ m}$)

CONDICIONS:

- Sectorització: - Parets EI 90
- Portes EI2 45-C5
- Detecció ☉ si s'escau
- Extintors ☉

A2.4. RISC ESPECIAL MIG

$$100 \text{ m}^2 < S_C \leq 500 \text{ m}^2$$



RECORREGUTS D'EVACUACIÓ:

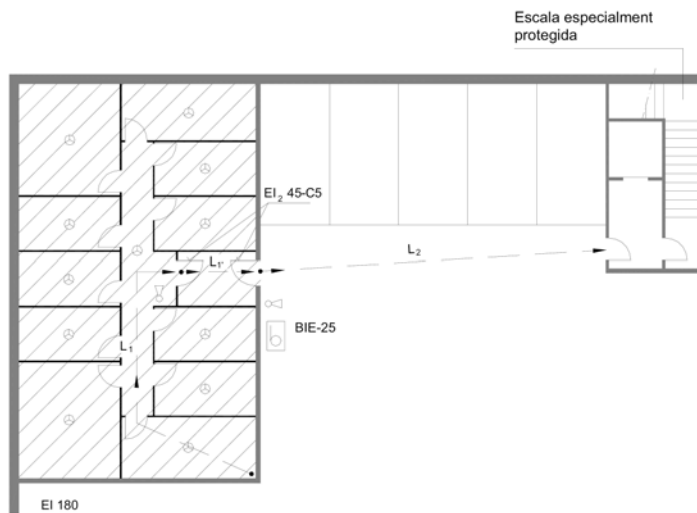
Nombre de sortides	Longituds
1	→ $L_1 + L_r + L_2 \leq 35 \text{ m}$ ($L_1 \leq 25 \text{ m}$)
> 1	→ $L_1 + L_r + L_2 \leq 50 \text{ m}$ ($L_1 \leq 25 \text{ m}$) (cul de sac $\leq 25 \text{ m}$)

CONDICIONS:

- Sectorització: - Pareds EI 120
- Vestibul previ: portes 2 X EI₂ 30-C
- Detecció  si s'escau
- Extintors 
- Control de fums

A2.5. RISC ESPECIAL ALT

$$S_C > 500 \text{ m}^2$$



RECORREGUTS D'EVACUACIÓ:

Nombre de sortides	Longituds
1	→ $L_1 + L_r + L_2 \leq 35 \text{ m}$ ($L_1 \leq 25 \text{ m}$)
> 1	→ $L_1 + L_r + L_2 \leq 50 \text{ m}$ ($L_1 \leq 25 \text{ m}$) (cul de sac $\leq 25 \text{ m}$)

CONDICIONS:

- Sectorització: - Pareds EI 180
- Vestibul previ: portes 2 X EI₂ 45-C
- Detecció  si s'escau
- Extintors 
- BIE 25mm 
- Control de fums